



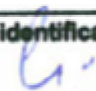
LOGOS

Protestants Christelijk Onderwijs

JAARVERSLAG

2021

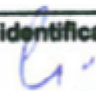
ter identificatie


VAN REE ACCOUNTANTS



Bestuursverslag 2021

Vastgesteld door CvB: 20-04-2022
Goedkeuring RvT: 20-04-2022

ter identificatie

VAN REE ACCOUNTANTS

Inhoudsopgave

Voorwoord	3
1. Het schoolbestuur	4
1.1 Profiel LOGOS	4
1.2 Organisatie	5
2. Verantwoording beleid	8
2.1 Onderwijs & Kwaliteit	8
2.2 Personeel & professionalisering	13
2.3 Huisvesting & facilitaire zaken	17
2.4 Financieel beleid	19
2.5 Continuïteitsparagraaf	23
3. Verantwoording van de financiën	24
3.1 Ontwikkelingen in meerjarig perspectief	24
3.2 Staat van baten en lasten en balans	25
3.3 Financiële positie	28
Bijlage concept Jaarrekening 2020	29

Voorwoord

Met genoegen bied ik de lezer het bestuursverslag 2021 van LOGOS, Stichting voor Protestants Christelijk Onderwijs aan.

Het bestuursverslag vormt samen met de jaarrekening het jaarverslag van het bestuur van LOGOS. Het bestuursverslag bevat heel beknopt een verantwoording over het verslagjaar.

Hoofdstuk 1 bevat generieke informatie over het bestuur. Het 2e hoofdstuk blikt terug op de resultaten van het verslagjaar. Hoofdstuk 3 licht de financiële situatie van LOGOS toe.

De belangrijkste functie van dit bestuursverslag is 'verantwoorden'. Het is onderdeel van de eigen verantwoordingscyclus. Dit maakt bestuur, staf, scholen, intern toezicht en de (gemeenschappelijke) medezeggenschap van LOGOS tot de belangrijkste dialogopartners.

Leidend in het handelen van iedereen is het Koersplan 2019-2023, '*Onderwijs van morgen*'. Bestuur, staf, directeuren en medewerkers werken gericht samen aan ambities en doelen uit dit koersplan. Het koersplan traject is verbeeld in een metafoor, nl. die van de LOGOS-vloot. Deze is uitgevaren met een gezamenlijke bestemming en gemeenschappelijke focuspunten als baken om richting te vinden en koers te houden.

2021 is in navolging van 2020 opnieuw een bijzonder jaar geweest, waarin COVID-19 grote impact had op de samenleving, dus ook op het onderwijs. Voor de zomervakantie hebben scholen plannen gemaakt om m.b.v. de NPO-middelen en de bijbehorende menukaart interventies in te zetten om leerlingen sociaal-emotioneel stabiliteit te geven en leervertraging weg te werken. Snel na de zomervakantie zorgde een nieuwe variant van het virus opnieuw voor vertraging en discontinuïteit.

In de taal van onze metafoor gezegd: de LOGOS-vloot kwam wéér stil te liggen door 'storm en tegenweer', d.w.z. ziekte bij personeel en leerlingen, tekort aan invallers, scholen sluiting. 'Alle hens aan dek' bleek nodig om te 'overleven' en perspectief te houden. De bemanning heeft heel veel gedaan om de boten drijvend te houden. De bemanning en de passagiers - de leerlingen - hebben óók nieuwe inzichten en vaardigheden verworven en waar het kon toch onderwijs genoten. Dit is helpend om de tocht voort te zetten en, mogelijk na bijstelling van de plannen, opnieuw richting uit te zetten en koers te houden.

In het bestuursverslag van 2020 maakte ik alle medewerkers, de bemanning van de LOGOS-vloot, een groot compliment voor hun inzet, flexibiliteit, uithoudingsvermogen en verantwoordelijkheid. Ik doe dat in het verslag van 2021 opnieuw en ook van harte! Wat een inspanning is gedaan om telkens te anticiperen op nieuwe omstandigheden, om de bezetting op orde te houden en geen kostbare onderwijstijd verloren te laten gaan. Ik ben erg trots op de LOGOS-professionals die dit deden. Ik heb die trots als dank en waardering tot uitdrukking gebracht in een leuke attentie voor iedereen die heeft bijgedragen aan de inzet voor het onderwijs en de leerlingen gedurende de corona crisis.

Hopelijk komen we met de huidige corona versoepelingen in rustiger vaarwater, zodat de scholen weer werk kunnen maken van verdere opbouw. Het is zeker nodig aan de slag te gaan met herstel van vertraging in de ontwikkeling die bij onze leerlingen is opgetreden. Werken aan een nieuw perspectief om duurzaam, bevlogen en bekwaam vaart te maken in de richting van de koers die we samen hebben uitgezet, nl. het '*onderwijs van morgen*'.

We vervolgen onze reis in het vertrouwen dat het kompas van 'geloof, hoop en liefde' ons steeds de weg wijst.

H.M.J. (Henk) Mackloet, College van Bestuur LOGOS

1. Het schoolbestuur

1.1 Profiel LOGOS

Missie & visie

Missie

LOGOS staat voor waardegedreven, uitdagend en kwalitatief goed onderwijs.

Onze missie is om leerlingen te helpen uit te groeien tot zelfstandige en verantwoordelijke burgers, zodat zij later hun bijdrage kunnen leveren aan de samenleving. Onze scholen bieden leerlingen een leeromgeving waar ze zich breed kunnen ontwikkelen en hun talenten maximaal kunnen ontdekken en ontplooien in kennis, vaardigheden en houding. De Protestants Christelijke waarden vormen onze basis.

Visie

Maatschappelijk betrokken

De leerling van nu is de burger die straks mede onze samenleving vorm gaat geven. Onderwijs maakt de toekomst; als LOGOS-scholen zijn we bewust van onze maatschappelijke opdracht om leerlingen toe te rusten met kennis, vaardigheden en ze bewust te maken van hun houding. LOGOS-onderwijs(aanbod) is om die reden uitdagend, past bij het leven in de eenentwintigste eeuw en wordt digitaal verrijkt en ondersteund. LOGOS-scholen werken in dit kader ook samen met ouders en maatschappelijke partners aan een doorgaande ontwikkelingslijn van leerlingen. Ieder vanuit eigen deskundigheid en verantwoordelijkheid.

Blijven ontwikkelen

We hanteren het principe van 'met en van elkaar leren'. LOGOS-scholen zien we als de plek waar leerlingen (en medewerkers!) leren zoals ze dat van jongs af aan doen: nieuwsgierig, ontdekkend, onbevangen, spontaan en vanuit hun eigen interesse. Ze moeten onbevangen kunnen ontdekken en de kracht van verwondering behouden en leren benutten. Een nieuwsgierige houding van degene die leert, is belangrijk, waarbij vragen stellen vanzelfsprekend is en niets 'voor zoete koek' wordt aangenomen. Binnen LOGOS leren we spelenderwijs. We durven fouten te maken: ervaringen doen we immers op door fouten te maken en ervan te leren. Als leerlingen en medewerkers op deze manier leren, ontwikkelen hun prestaties zich ook. De waarden geloof, hoop en liefde vanuit onze Protestants Christelijke identiteit bieden hierbij een belangrijke en veilige basis. LOGOS-onderwijs wordt geleid en gegeven door goed gekwalificeerde en bevoegde medewerkers die hun professionaliteit blijven(d) ontwikkelen.

Wendbare organisaties

Vijf dimensies (levensbeschouwelijk, maatschappelijk, pedagogisch, onderwijskundig en organisatorisch) vormen de basis voor een gedeelde visie op en een gezamenlijk vertrekpunt voor het onderwijs van morgen dat we op de LOGOS-scholen vormgeven. Ze helpen ons om op weg te gaan, gezamenlijk koers te houden, met voldoende eigen manoeuvreerruimte voor de LOGOS-scholen, passend bij de leerlingenpopulatie en de plaatselijke omstandigheden. LOGOS-scholen werken binnen de LOGOS-kaders vanuit eigen kleur, kracht en kwaliteit, individueel en gezamenlijk, aan waardegedreven, uitdagend en kwalitatief goed onderwijs. Dit alles leidt tot een divers aanbod van kwaliteitsscholen waarbij leerlingen tot hun recht komen.

Kernactiviteiten

LOGOS-scholen staan voor gezamenlijke ambities en kernwaarden (vertrouwen, verbinden, ontwikkelen). Elke school geeft hieraan schoolspecifiek betekenis, vorm en inhoud.

LOGOS-scholen hebben gezamenlijke kenmerken. Op LOGOS-scholen:

- Groeien leerlingen op tot zelfstandige burgers die een actieve en duurzame inbreng

- kunnen hebben in de samenleving;
- Leren leerlingen liefde voor zichzelf, hun naaste en hun omgeving te ontwikkelen;
 - Leren leerlingen keuzes te maken op basis van een moreel kompas dat is gevoed door christelijke waarden en normen ('geloof, hoop en liefde');
 - Ontwikkelen leerlingen zich in een passende omgeving, waarbij eigen talenten, mogelijkheden en grenzen uitgangspunt zijn ('gepersonaliseerd leren');
 - Leren leerlingen kennis en vaardigheden, en ontwikkelen een levenshouding en waarden die passen bij het leven in de eenentwintigste eeuw ('het onderwijs van morgen').

Koersplan als strategisch beleid

Het [Koersplan 2019-2023](#) is uitgangspunt voor strategische beleidsvorming. In het koersplan zijn voor de aangegeven beleidsperiode vier focuspunten benoemd:

- Gepersonaliseerd leren
- Vakmanschap doet ertoe
- Samen leren inhoud geven
- Aantrekkelijk partnerschap

Deze focuspunten worden uitgewerkt volgens het uitgangspunt 'centraal waar het kan; specifiek waar het moet'. De focuspunten hebben betekenis voor leerlingen, medewerkers en organisatie. Scholen werken in hun school- en jaarplannen aspecten van deze focuspunten schoolspecifiek uit.

Toegankelijkheid & toelating

LOGOS en haar scholen vinden hun waarden en normen in de Bijbel. 'Geloof, hoop en liefde' vormen ons moreel kompas. Binnen LOGOS hanteren we drie kernwaarden voor ons professioneel handelen, namelijk 'vertrouwen, verbinden, ontwikkelen'.

Waardegedreven

Vanuit onze Protestants Christelijke identiteit bieden LOGOS-scholen waardengedreven onderwijs. Dit betekent dat wij geloven dat leerlingen tot hun recht komen vanuit verbinding met God, de mensen om hen heen en de wereld waarin ze opgroeien. Wij geloven dat God zoveel van deze wereld houdt, "dat Hij zijn enige Zoon heeft gegeven, opdat iedereen die in Hem gelooft niet verloren gaat, maar eeuwig leven heeft "(Johannes 3:16). Vanuit dát geloof kunnen we niet anders dan hoopvol in deze wereld staan.

Iedereen is van harte welkom

We zoeken naar een eigentijdse omgang met de Protestants Christelijke traditie en doen daarbij recht aan diversiteit van onze leerlingenpopulatie. De waarden 'geloof, hoop en liefde' staan centraal in ons onderwijs, ons handelen en in onze omgang met leerlingen, ouders, medewerkers en partners. Onze scholen worden ook bezocht door leerlingen met een andere levensbeschouwelijke of niet-religieuze achtergrond. Iedereen is van harte welkom. Wel vinden we het belangrijk dat de uitgangspunten van LOGOS en haar scholen worden gerespecteerd.

1.2 Organisatie

Contactgegevens

LOGOS, Stichting voor Protestants Christelijk onderwijs
Bestuursnummer 41396
De Meent 24, 4141 AC Leerdam
0345 - 63 79 80
admin@stichting-logos.nl
www.stichting-logos.nl

Bestuur

H.M.J. Mackloet
College van Bestuur

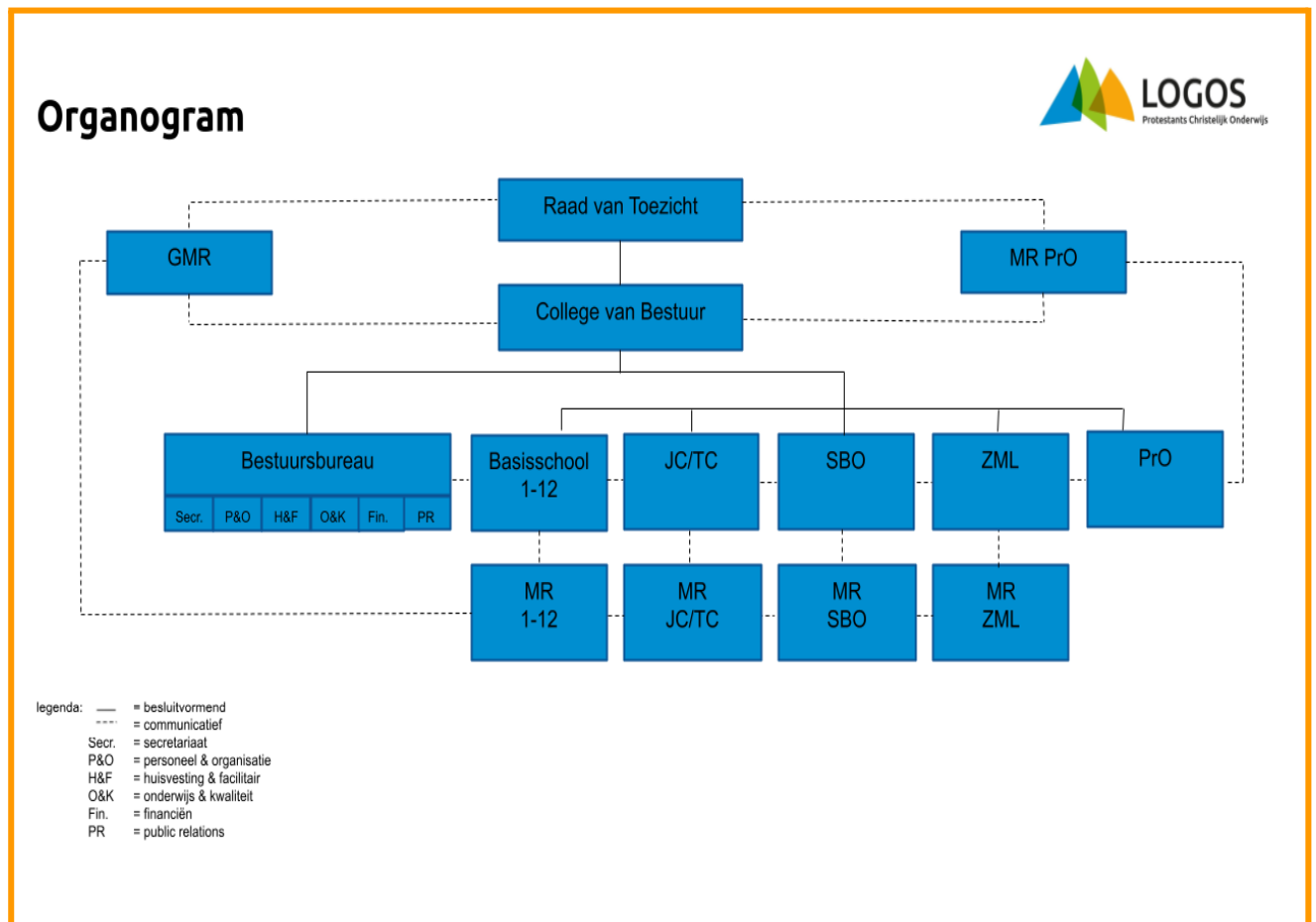
Overzicht scholen

LOGOS maakt zich sterk voor onderwijs aan leerlingen in de gemeenten West Betuwe, Vijfheerenlanden en Gorinchem. De stichting bestaat uit scholen voor primair onderwijs, speciaal onderwijs en voortgezet onderwijs. Een overzicht van de LOGOS-scholen is vermeld in de [bijlage](#). Hierin staan de contactgegevens, de websites en de verwijzing naar Scholen op de Kaart.

Organisatiestructuur

Het CvB fungeert als bevoegd gezag van de stichting en de scholen. Directeuren geven onder eindverantwoordelijkheid van het CvB leiding aan de scholen. Zij zijn op hun school onderwijskundig leider met integrale verantwoordelijkheid voor personeel en middelen. Directeuren zijn via het directeurenoverleg (DO) en stichtingsbrede werkgroepen/leergemeenschappen betrokken bij de beleidsvoorbereiding en verantwoordelijk voor de uitvoering van het stichtingsbeleid op de scholen. Stafmedewerkers bieden expertise en ondersteuning aan CvB en directeuren in de beleidsvoorbereiding en bij de beleidsuitvoering.

Organogram van de stichting



Intern toezichtsorgaan

Het intern toezichtsorgaan bestaat uit de Raad van Toezicht (RvT). De verslaglegging van taak en rol van de RvT in 2021 is verwoord in de [bijlage](#).

Gemeenschappelijke medezeggenschap (GMR)

De GMR bestaat in het verslagjaar 2021 uit een personeels- en oudergeleding die gezamenlijk de LOGOS-scholen vertegenwoordigen. Horizontale inspraak en verantwoording vindt plaats langs de lijn van GMR en CvB. De GMR verantwoordt zich over haar taak in 2021 in de [bijlage](#).

Door een wijziging van het reglement van de GMR is in 2021 de MR van PRO De Noordhoek zelfstandig geworden ten opzichte van het CvB. In de [bijlage](#) het Jaarverslag aug.-dec. 2021.

Horizontale dialoog en verbonden partijen

LOGOS heeft regelmatig contact met externe belanghebbenden. In het onderstaande schema is hierover beknopt informatie weergegeven.

Belanghebbende organisatie of groep	Beknopte omschrijving van de samenwerking of dialoog
Kinderopvang	Periodiek bestuurlijk overleg met de kinderopvangorganisaties waarmee de LOGOS-scholen samenwerken en afstemmen, fysiek in hetzelfde gebouw, of als concept Brede School, t.w. SKG, SKCN, Kinderkamer, Hummeltjeshoeve.
Voortgezet en primair onderwijs/kinderopvang	LOGOS voert op bestuurlijk niveau overleg met de scholen voor PO en VO in de regio, zowel formeel binnen GBO en BPO, als informeel bij bestuurlijke contacten.
Samenwerkingsverband	LOGOS is deelnemer in het bestuur van SWV Driegang (PO) en SWV PasVorm (VO). Elk SWV heeft een eigen ondersteuningsplan. Scholen van LOGOS geven hieraan schoolspecifiek invulling. Zie www.samenwerkingsverbandenopdekaart.nl .
Gemeente	LOGOS onderhoudt contact met de gemeenten Gorinchem, Vijfheerenlanden en West Betuwe in het kader van LEA, huisvesting en andere relevante onderwerpen. (Voorbeelden corona, cultuureducatie, buurt- en sportcoaches, bibliotheek).
Vereniging Partners in Onderwijs en Transvita	LOGOS werkt regionaal samen met besturen waarbij een gezamenlijke invalpool (PIO) en een transfercentrum (Transvita - instroom, doorstroom, uitstroom) is ingericht.
Pabo	LOGOS heeft een preferent partnerschap met HS Marnix in Utrecht. Daarmee wordt 'opleiden in de school' vormgegeven. Studenten van andere pabo's zijn eveneens welkom.
MBO/HBO	Studenten van MBO's en HBO's lopen stage op LOGOS scholen.
Inspectie	LOGOS heeft formele contacten met de inspecties PO, SO en VO.
OCW	LOGOS maakt in 2021 deel uit van de regiegroep 'onderwijs 10-14'.

Klachtenbehandeling

Het [klachtenbeleid](#) van LOGOS is te vinden op de website.

LOGOS is aangesloten bij de [landelijke Klachtencommissie voor het Christelijk Onderwijs](#).

In 2021 zijn bij het College van Bestuur twee meldingen binnengekomen van ouders/verzorgers met betrekking tot continuïteit of kwaliteit van het onderwijs, welbevinden en/of communicatie rondom hun kind(eren). Het bestuur heeft in alle gevallen, soms meerdere keren, met ouders en betrokkenen van de desbetreffende school of medewerker(s) gesproken. Via gesprekken en waar nodig met interventies zijn deze twee situaties in 2021 afgehandeld, evenals één situatie die nog doorliep vanuit 2020. In het proces om tot oplossingen te komen is altijd aandacht voor de vraag of en hoe ouder(s)/kind(eren) en schoolmedewerker(s) (weer) met elkaar verder kunnen gaan, het liefst met wederzijds hersteld vertrouwen in elkaar. Ook bespreekt het CvB met school/medewerkers welke lessen te leren zijn uit de besproken casuïstiek om daar waar gewenst verbeteringen aan te brengen. In dat licht bezien zijn in 2021 intervisiegroepen voor leidinggevendend gestart onder begeleiding van een extern deskundige.

Juridische structuur

De juridische structuur van LOGOS is een stichting. Deze is statutair gevestigd in Leerdam.

Functiescheiding

LOGOS hanteert een functionele scheiding (two-tier) van bestuur en toezicht. Er is een eenhoofdig College van Bestuur en een Raad van Toezicht.

Governance Code

LOGOS hanteert de actuele [Code Goed Bestuur](#) volgens het model van de PO-raad. Daarin zijn principes vastgelegd omtrent professionaliteit van bestuurder, toezichthouders en directeuren. In 2021 zijn geen relevante zaken te benoemen inzake governance.

Managementstatuut

Het [Bestuurs- en toezicht reglement](#) fungeert als managementstatuut.

2. Verantwoording beleid

Dit hoofdstuk bevat de verantwoording over het beleid van het bestuur. Het is opgedeeld in vier paragrafen over de verschillende beleidsterreinen: Onderwijs & kwaliteit, Personeel & professionalisering, Huisvesting & facilitaire zaken, en Financieel beleid. Het hart van deze paragrafen wordt gevormd door de verantwoording over de gestelde doelen, de behaalde resultaten en de mogelijke vervolgstappen. De laatste paragraaf van dit hoofdstuk gaat in op de risico's en risicobeheersing.

Wat betreft de verantwoording van het beleid is het verslagjaar sterk gekenmerkt door COVID-19. Gedurende het hele kalenderjaar zijn door de medewerkers grote inspanningen gedaan om kinderen van ouders met een cruciaal beroep en kwetsbare kinderen op te vangen. Verder is zo goed en zo kwaad als dat ging thuisonderwijs en/of online onderwijs of een combi daarvan gegeven. Enerzijds heeft corona geleid tot vertraging in de ontwikkeling van leerlingen op allerlei gebied. Corona is ook van invloed geweest op het verloop van de uitvoering en/of de realisering van beleidsvoornemens en doelen zoals weergegeven in Koers-, school- en jaarplannen. De realisering van de oorspronkelijke doelen heeft vertraging opgelopen. Sommige van de beleidsvoornemens en doelen moeten worden bijgesteld of zijn niet meer te realiseren. Anderzijds heeft corona in algemene zin ook tot succes geleid. Het onderwijs aan de leerlingen is meer digitaal geworden. De medewerkers zelf zijn digitaal vaardiger geworden. Tevens is veel aandacht uitgegaan naar bredere mensvorming van leerlingen. Onderwijs is niet alleen maar werken aan opbrengsten bij rekenen, lezen en taal, maar zeker ook vanuit onze waarden gedrevenheid gericht op socialisatie en persoonsvorming. Met de inzet van de NPO-middelen en de interventies zoals geformuleerd in de menukaart is direct na de zomer van 2021 geprobeerd leervertraging in te halen. Echter, door de nieuwe corona variant die in het najaar zich liet gelden, lijkt niet uitgesloten dat de ontstane leervertraging vanuit 2020 in het jaar 2021 verder is toegenomen. Inzet van extra menskracht uit NPO is voor een groot deel ook ingezet in vervanging van onderwijspersoneel dat door corona besmetting niet actief kon zijn.

2.1 Onderwijs & Kwaliteit

Onderwijskwaliteit en kwaliteitszorg

LOGOS benadert vanuit het Koersplan het systeem voor kwaliteitszorg op bestuurs- én op schoolniveau m.b.v. 'Regie op Onderwijskwaliteit' ([ROOK](#)) - Bron: PO-raad. LOGOS geeft kwaliteitszorg vorm, niet vanuit een puur instrumentele kant ('vinken'), maar vanuit het organiseren van professionele dialoog in de verschillende geledingen ('meetbaar/merkbaar'). Vier vragen staan centraal:

1. Hoe definieert het bestuur onderwijskwaliteit?
2. Op welke manier heeft het bestuur zicht op onderwijskwaliteit?
3. Op welke manier werkt het bestuur aan onderwijskwaliteit?
4. Hoe verantwoordt het bestuur zich over de onderwijskwaliteit?

Als definitie voor 'kwaliteit' van onderwijs is binnen LOGOS gekozen voor de volgende formulering: *De Christelijke identiteit is de drijfveer van waaruit we waardegedreven onderwijs met de kernwaarden vertrouwen, verbinden en ontwikkelen vormgeven. We willen hierbij de leerlingen leren verantwoordelijkheid te nemen voor zichzelf, elkaar en de wereld. Binnen de scholen van LOGOS bieden we een rijke, veilige leeromgeving aan waarin leerlingen mogen worden wie ze kunnen zijn. Ons onderwijs is hierbij gericht op persoonsvorming en het verwerven van kennis en vaardigheden, zodat onze leerlingen passend binnen hun eigen mogelijkheden mee kunnen doen in de samenleving, nu en in de toekomst.*

Als onderlegger bij deze definitie is een nadere invulling gegeven aan de volgende aspecten:

- Identiteit: Welke rol speelt identiteit in ons onderwijs en wat betekent dat voor onze ambities?
- Socialisatie: Welke waarden, normen en gebruiken willen we onze leerlingen meegeven, zodat ze volwaardig kunnen meedoen in de samenleving?
- Persoonsvorming: Wat hebben onze leerlingen nodig om zicht te krijgen op: Wie ben ik?, Wat wil ik (worden)?, Wat vind ik belangrijk? en Hoe wil ik omgaan met anderen?
- Kwalificatie: Met welke kennis en vaardigheden willen we onze leerlingen toerusten, zodat ze volwaardig kunnen meedoen in de samenleving?

Doelen en resultaten

Het bestuur monitort de behaalde resultaten d.m.v. analyses en gesprekken met directeuren en IB'ers. Standaard houdt de stafmedewerker onderwijs en kwaliteit tweemaal per jaar een ronde klankbordgesprekken waarbij de opbrengsten worden besproken.

CvB en stafmedewerker doen samen één maal per jaar een ronde kwaliteitsgesprekken. Deze gesprekken gaan over de manier waarop de scholen vorm en inhoud geven aan hun kwaliteitsbeleid. De gesprekken vinden plaats in twee delen: eerst een gesprek met directeur en IB'er en daarna een gesprek met een vertegenwoordiging van het team.

LOGOS hanteert een dashboard met 20 kwaliteitsdoelen, deze doelen relateren aan de focuspunten van het koersplan. De scholen vullen aan het eind van het schooljaar het dashboard voor zichzelf in en kunnen het desgewenst aanvullen met eigen schoolspecifieke doelen.

M.b.v. het ingevulde dashboard bepalen stichting en scholen welke aandachts- of ontwikkelpunten in een volgende jaarplan op te nemen.

In het bijgaande overzicht [Kwaliteitsdoelen 2021-2022](#) het dashboard op LOGOS-niveau zoals ingevuld begin schooljaar 2021-2022.

Cultuureducatie

Binnen de LOGOS-scholen is de ambitie geformuleerd dat cultuureducatie wordt gezien als integraal aspect van het totale onderwijsaanbod. De cultuureducatie bevat in ieder geval de drie pijlers Identiteit, Leefomgeving en Burgerschap. Deze worden schoolspecifiek ingevuld. Op iedere school formuleert een interne cultuurcoördinator (ICC'er) in samenspraak met de directeur jaarlijks een beknopte cultuurparagraaf t.b.v. het jaarplan met daarin vermeld doelen, activiteiten, planning en beschikbare financiën. De cultuurparagraaf wordt jaarlijks geëvalueerd en waar nodig bijgesteld/vernieuwd. De scholen van LOGOS zijn in 2021 gestart om de ambitie van de cultuureducatie waar te maken. De verwachting is dat de komende jaren de geformuleerde ambities behaald zullen worden.

Meerbegaafdheid

Op initiatief van het samenwerkingsverband is 2018-2019 een scholingstraject op meer- en hoogbegaafdheid geïnitieerd. In 2020-2021 is vastgesteld dat veel LOGOS-scholen behoefte hebben aan een vervolgtraject. Alle scholen hebben eerst een 0-meting gedaan. Daarbij is in beeld gebracht in hoeverre de school al voldoet aan de vastgestelde criteria voor de basiskwaliteit. Eind schooljaar 2021-2022 doen scholen een 1-meting. Alle scholen hebben afgesproken aan de vastgestelde criteria binnen LOGOS te voldoen.

Toekomstige ontwikkelingen

De gevolgen van de corona crisis zijn meer zichtbaar in de ontwikkeling van leerlingen dan vorig jaar. Het beeld van de ontwikkeling is nogal wisselend. Sommige leerlingen hebben vertraging; andere leerlingen zijn redelijk bij. Dit betekent, dat de LOGOS-scholen passend inspelen op de onderwijsbehoeften van de leerlingen.

In 2021 zijn de NPO-middelen ingezet en interventies uit de menukaart gekozen om te werken aan 'inhalen en herstellen' van ontwikkeling bij leerlingen.

Ook de uitvoering van de beleidsvoornemens zoals die zijn verwoord in de cyclus Koersplan - Schoolplan - Jaarplan zijn opnieuw bijgesteld of getemporeerd, omdat nieuwe omstandigheden vragen dat LOGOS en de scholen anticiperen op de gewijzigde omstandigheden.

Onderwijsresultaten

De onderwijsresultaten worden in beeld gebracht via de toetsen in het leerlingvolgsysteem. In een cyclus van twee klankbordgesprekken per schooljaar bespreken de directeuren de resultaten van de Midden- en Eindtoetsen met stafleden en CvB. Op basis van de eigen analyse van de school en de analyse van de stafmedewerker Onderwijs en kwaliteit wordt gekeken hoe de opbrengsten zich ontwikkelen ten opzichte van de verwachtingen aan het begin van het schooljaar. Bij scholen waar de situatie aanleiding is voor interventie, wordt het proces van toetsen en interventies gericht gevolgd door bestuur en staf, afgestemd en waar nodig bijgesteld.

De resultaten van de Eindtoetsen worden verwerkt in een overzicht dat ook met de inspectie wordt gedeeld. Door de corona situatie in 2020 is de Eindtoets niet afgenomen. Daarom kijkt de inspectie naar de laatste *twee* afgenomen toetsen i.p.v. zoals te doen gebruikelijk naar de laatste drie.

De inspectie beoordeelt sinds 2020 de standaard resultaten op basis van het zgn. 'Onderwijsresultatenmodel' (OR1). Hierbij kijkt de inspectie naar de op de Eindtoets behaalde percentages referentieniveaus bij Taal en Rekenen.

Voor het basisonderwijs gelden de referentieniveaus 1F, 2F en 1S. Het basisoniveau 1F is het niveau voor taal en rekenen dat het overgrote deel van de leerlingen aan het einde van de basisschool tenminste zou moeten beheersen. Daarnaast heeft de overheid de ambitie dat een groot deel van de basisschoolleerlingen een hoger niveau haalt: het streefniveau. Voor taal is dat het 2F-niveau en voor rekenen is het 1S-niveau.

De inspectie wil in haar oordelen rekening houden met de omstandigheden die zijn ontstaan door de maatregelen vanwege het coronavirus.

Tot mei 2021 gold de volgende regel: Als de inspectie op grond van de op de eindtoets behaalde referentieniveaus en de verantwoording van de school concludeert dat de behaalde referentieniveaus in 2018 en 2019 op of boven de signaleringswaarden liggen, dan is het oordeel 'Voldoende'. Als de inspectie die conclusie niet kan trekken, wordt 'Geen oordeel' gegeven. Het oordeel 'Onvoldoende' wordt niet gegeven, omdat de regelgeving dat niet toelaat.

Vanaf mei 2021 geldt het volgende: Scholen in het funderend onderwijs worden in het schooljaar 2021/2022 niet beoordeeld op de resultaten. In onderstaande tabel wordt weergegeven hoe de LOGOS-scholen scoren in het verslagjaar (Eindtoets 2021) en hoe de inspectie dit beoordeelt.

Bron: gegevens uit LOGOS dashboard Ultimview.

Toelichting en duiding TABEL:

SW	= Signaleringswaarde			= Score boven of gelijk SW		Insp	= Inspectie
LG	= Landelijk gemiddelde			= Score boven of gelijk LG		V	= Voldoende
				= Score onder SW		GO	= Geen oordeel

De signaleringswaarde (SW) voor het referentieniveau 1F is landelijk voor iedereen op 85% gezet. De SW voor het referentieniveau 2F / 1S is afhankelijk van de weging (lees populatie). De signaleringswaarden dienen als ondergrens. Het Landelijk Gemiddelde (LG) behorend bij de school weging is een relevant stuurgetal. Dit maakt dat scholen in de benchmark ondanks een verschil in populatie met elkaar vergelijkbaar zijn.

School:	Regenboog	SW 1F	85,0%	Behaald 1F	94,6%	LG	96,7	Insp
Weging:	27,3	SW 2F/1S	52,1%	Behaald 2F/1 S	58,1%	LG	63,3	V

Notabene: De weergegeven resultaten zijn inclusief Tiener College omdat het dashboard in Ultimview geen gesplitste weergave kent.

School:	Kleurenlint	SW 1F	85,0%	Behaald 1F	97,1%	LG	96,7	Insp
Weging:	27,3	SW 2F/1S	52,1%	Behaald 2F/1 S	71,9%	LG	63,3	V

Notabene: De schoolweging voor Kleurenlint is nog niet apart vastgesteld is hier dus nog gelijk aan de weging voor de Regenboog.

School:	Sam Ond	SW 1F	85%	Behaald 1F	92,4%	LG	95,4	Insp
Weging:	32,08	SW 2F/1S	43,5%	Behaald 2F/1 S	47,9%	LG	57,9	V

Notabene: De weergegeven resultaten zijn voor Samen Onderweg Hfd en VG bij elkaar omdat het dashboard in Ultimview geen gesplitste weergave kent.

School:	Tamboerijn	SW 1F	85%	Behaald 1F	95,8%	LG	96,7	Insp
Weging:	27,7	SW 2F/1S	52,1%	Behaald 2F/1 S	66,1%	LG	63,3	V

School:	Juliana	SW 1F	85%	Behaald 1F	94,2%	LG	96,6	Insp
Weging:	28,6	SW 2F/1S	50,6%	Behaald 2F/1 S	59,8%	LG	63,3	V

School:	Klim Op	SW 1F	85%	Behaald 1F	89,2%	LG	95,0	Insp
Weging:	33,5	SW 2F/1S	41,5%	Behaald 2F/1 S	46,8%	LG	55,1	V

School:	KWS	SW 1F	85%	Behaald 1F	96,3%	LG	95,9	Insp
Weging:	30,1	SW 2F/1S	47,3%	Behaald 2F/1 S	63,5%	LG	60,2	V

School:	Open Poort	SW 1F	85%	Behaald 1F	100%	LG	96,3	Insp
Weging:	29,7	SW 2F/1S	49,0%	Behaald 2F/1 S	66,0%	LG	62,1	V

School:	SmdB	SW 1F	85%	Behaald 1F	96,8%	LG	96,3	Insp
Weging:	29,0	SW 2F/1S	49,0%	Behaald 2F/1 S	59,7%	LG	62,1	V

School:	Wegwijzer	SW 1F	85%	Behaald 1F	96,7%	LG	96,6	Insp
Weging:	28,5	SW 2F/1S	50,6%	Behaald 2F/1 S	65,6%	LG	63,3	V

School:	Hoeksteen	SW 1F	85%	Behaald 1F	93,3%	LG	95,4	Insp
Weging:	32,7	SW 2F/1S	43,5%	Behaald 2F/1 S	47,5%	LG	57,9	V

School:	Kompas	SW 1F	85%	Behaald 1F	91,3%	LG	95,9	Insp
Weging:	30,9	SW 2F/1S	47,3%	Behaald 2F/1 S	46,4%	LG	60,2	GO

De scholen publiceren hun onderwijsresultaten via scholenopdekaart.nl.

Internationalisering

LOGOS heeft geen beleid op het gebied van internationalisering geformuleerd. Er is ook geen plan om dat in de huidige beleidsperiode (2019-2023) te doen.

Onderzoek

LOGOS biedt medewerkers de gelegenheid ideeën die tot verbetering van onderwijs leiden te faciliteren in onderzoek en/of uitwerking. In 2021 zijn in de week van het onderwijs vijf ideeën gepitcht die gehonoreerd zijn voor het LOGOS Innovatiefonds. Dit betreft:

- Hoe breng je leraren LOGOS-breed per leerjaar bij elkaar?
- Meer inclusief onderwijs in een samenwerking met jeugdzorg.
- Computational thinking in de groepen 7 en 8.
- Als school en medewerkers betrokken zijn op onderwijs in Kenia.
- De rekenwerkplaats als pilot om bewustwording van alle stappen in rekendidactiek te creëren.

Inspectie

Het bestuur heeft met de onderwijsinspectie jaarlijks informeel overleg over alle ontwikkelingen binnen LOGOS. De inspectie heeft in 2020 een beperkt [vierjaarlijks onderzoek](#) (rapport gereed in 2021) uitgevoerd. Centrale vraag daarbij: Is de sturing op kwaliteit in orde en is er sprake van deugdelijk financieel beheer? De inspectie beantwoordt deze vraag positief. Er zijn geen financiële risico's die het voortbestaan binnen nu en twee jaar in gevaar kunnen brengen. Ook het financieel beheer is in orde. Hiermee voldoet het bestuur aan de eisen van het kwaliteitsgebied Financieel beheer. Ten tweede heeft het bestuur van LOGOS een adequate systematiek ingericht die voldoende zicht geeft op de kwaliteit van de scholen. Het bestuur is zich ervan bewust dat er nog winst valt te behalen bij het LOGOS-breed implementeren van deze systematiek. De inspectie ziet dat de kwaliteitsaanpak gemeengoed is geworden op de basisscholen en op de SO/VSO-afdelingen van De Cirkel. De door de inspectie gehanteerde standaarden 'kwaliteitszorg', 'kwaliteitscultuur' en 'verantwoording en dialoog' worden allen als voldoende beoordeeld.

De herstelopdrachten uit het vierjaarlijks onderzoek (Cirkel-OP2), (financieel beheer-FB1 risicobeheersing) zijn vanuit de inspectie bevestigd als succesvol afgerond in het verslagjaar. De uitvoering van de herstelopdracht voor VO school De Noordhoek (KA1) loopt nog. Deze wordt naar verwachting afgerond in 2022.

Visitatie

Tijdens het verslagjaar is geen bestuurlijke visitatie uitgevoerd.

Passend onderwijs

Het primaire doel binnen passend onderwijs is dat de basiskwaliteit op orde is. Deze is gelijk aan de eisen die de inspectie in haar inspectiekader stelt aan onderwijs en ondersteuning op elke school. Gekozen is de ambitie voor de basisondersteuning in samenwerkingsverband Driegang te leggen op het niveau van de PO-kwaliteit. Dit wil zeggen dat de basisondersteuning bestaat uit enerzijds de door de inspectie vastgelegde normen (en bijbehorende indicatoren) en anderzijds uit het merendeel van de door de PO-Raad in het referentiekader vastgelegde indicatoren voor onderwijs en ondersteuning. Ook voor het samenwerkingsverband PasVorm geldt dezelfde doelstelling.

De middelen vanuit de samenwerkingsverbanden zijn aan de volgende doelen besteed:

- In het kader van passend onderwijs heeft het bestuur middelen vanuit de lumpsum uitgegeven aan o.a. het realiseren van de basisondersteuning; onderzoek naar verder dekkend netwerk S(B)O voorzieningen; inzet van arrangementen voor groepen en/of individuele leerlingen.
- In het kader van passend onderwijs heeft het bestuur middelen vanuit het samenwerkingsverband uitgegeven aan inzet intern begeleiders, vervanging van leerkrachten die deelnemen aan het ondersteunings overleg, aanschaf van orthodidactische materialen/leermiddelen (o.a. BOUW! en Kurzweil), inzet van onderwijsassistenten (o.a. bij leerlingen met specifieke ondersteuningsbehoeften), extra kosten ter professionalisering van leerkrachten (o.a. kweekvijver voor nieuwe IB'ers, leerlijnenmodel Parnassys en referentieniveaus), onderzoek naar passend aanbod voor het VO ten aanzien van de leerlingen met ondersteuningsbehoeften (traject KOOS).
- Het bestuur van LOGOS participeert als bestuurslid binnen deze samenwerkingsverbanden. Het beleid wordt in onderling overleg op basis van consensus voorbereid met behulp van input van directeuren, leraren en ondersteunend personeel.

2.2 Personeel & professionalisering

Ontwikkelingen

De ontwikkelingen die van invloed zijn op het beleid m.b.t. personeel en professionalisering komen voort uit het Koersplan, met name in de uitwerking van de focuspunten 'gepersonaliseerd leren', 'vakmanschap' en 'samen leren inhoud geven (SLIG)'.

Doelen en resultaten

1. Meerbegaafdheid (vanaf 2019)

Doel

- Vanuit samenwerkingsverband Driegang hebben scholen de opdracht onderwijs aan meer- en hoogbegaafde leerlingen vanaf 2020 binnen de basisondersteuning aan te bieden.

Aanbod

- Scholing is centraal georganiseerd;
- Onderscheid in het WAT (niet alleen weten, maar ook kunnen/doen);
- Het HOE (uitwerking en tempo van ontwikkeling mag per school verschillen passend bij de eigen ontwikkelagenda).

Wanneer tevreden? Vanaf 2018-2019 wordt scholing aangeboden voor leraren.	
Scholen hebben de scholing opgenomen in hun jaaragenda.	
Een bovenschoolse werkgroep (van specialisten) bereidt beleidsvoorstellen voor vanuit de gedachte van 'leren met en van elkaar'. De werkgroep verstrekt handreikingen waarmee elke school in eigen tempo en intensiteit vanaf 2020 onderwijs realiseert aan	

meer- en hoogbegaafde leerlingen binnen de basisondersteuning.	
Scholen werken samen en wisselen kennis, ervaring en good practice uit.	

Vervolg

- Op basis van een vragenlijst die in 2020 i.s.m. met Driegang is uitgezet om het effect van de gevolgde scholing te peilen, valt de conclusie te trekken dat (nog) niet alle scholen aan de kwaliteit zoals bedoeld in de basisondersteuning voldoen. Tegelijkertijd geeft een aantal scholen aan dat zij hun onderwijs aan begaafde leerlingen verder willen ontwikkelen dan het niveau van de basisondersteuning.
- Om scholen te ondersteunen bij het voldoen aan de basisondersteuning en/of te helpen bij de profilering is een beleidskader opgesteld. Dit beleidskader versterkt enerzijds de aansturing en anderzijds de ontwikkeling van begaafdenbeleid op de scholen. Ook scholen die zich gericht willen profileren als scholen die op gebied van begaafdheid meer bieden dan alleen basisondersteuning worden via dit beleidskader geholpen nadere schoolspecifieke invulling te geven.
- Om ervoor te zorgen dat alle scholen aan de uitgangspunten van het beleidskader gaan voldoen, is 2020-2021 een onderzoek gedaan. Dat brengt in kaart waar de scholen nu staan en welk maatwerk en welke behoeften nodig zijn voor verdere schoolspecifieke ontwikkeling en scholing. Uitvoering en bijstelling daarvan vinden plaats in 2021-2022.

2. Effectief onderwijskundig leiderschap (v.a. 2017)

Doel

Het directeurenoverleg versterken en het stimuleren van eigenaarschap centraal stellen, te beginnen bij de directeuren zelf. Doel is dat de aanwezige inzet en betrokkenheid daadwerkelijk leidt tot onderwijsontwikkeling en hoge(re) opbrengsten in de brede zin van het woord.

Aanbod

Meerjarig traject waarbij ervan uitgegaan wordt dat veranderen tijd vraagt.

Wanneer tevreden Er is een breed gedragen collectieve ambitie m.b.t. onderwijskundig leiderschap binnen LOGOS.	
Directeuren nemen deel aan professionele leergemeenschappen en doen inzichten op in leiderschap op drie interactieniveaus.	
Directeuren hebben hun theoretische concepten uitgebreid en weten die te verbinden aan hun handelen.	
Directeuren leren met en van elkaar door actief praktijken en kennis in te brengen en te delen.	
Directeuren hebben via zowel inhoudelijke bijeenkomsten als bijeenkomsten met coaching en intervisie hun professionele kennis en vaardigheden verdiept.	
Directeuren hebben actief en gericht gewerkt aan eigen professionele ontwikkeling.	

Vervolg

- Jaarlijks vindt een tweedaagse voor leidinggevendens plaats. De tweedaagse van 2021 heeft in het teken gestaan van levensbeschouwelijke identiteit en verbindend leiderschap (ontwikkelingen bekijken het best door verleiding en niet door uitrollen).

3. Traject Talentenplein

Doel

Het doel van het traject is voor LOGOS (eventueel in samenwerking met TriVia):

- Het bieden van ontwikkelingsmogelijkheden voor medewerkers;
- Investeren in school- en organisatieontwikkeling;
- Investeren in ontwikkeling van de stichting/vereniging.

Het doel van het traject voor de medewerker is talentontwikkeling met een accent op een voortrekkersrol in onderwijs- kind- en/of organisatieontwikkeling. Alle activiteiten zullen daarom gericht zijn op overeenkomstige taken en functies.

Aanbod

Het programma van het Talentenplein kent de volgende opbouw:

- oriëntatiefase
- verkenningsfase
- differentiatiefase

Eerste lichting Talentenplein (2019-2021)

In juni 2021 is de eerste lichting Talentenplein afgestudeerd:

- 3 LOGOS-medewerkers hebben een nieuwe functie of baan
- 1 LOGOS-medewerker heeft de huidige functie verbreed

Tweede lichting Talentenplein (2021-2023)

Wanneer tevreden Het traject wordt voorbereid in de eerste helft van '20-'21 (2e lichting)	
In de tweede helft van '21-'22 wordt bij voldoende deelnemers gestart met de eerste fase.	
Op basis van een portfolio en positief advies van leidinggevende start de verkenningsfase met 50% van de deelnemers uit de oriëntatiefase (2021-2022).	
De deelnemers uit de verkenningsfase gaan 100% door naar de differentiatiefase (2022-2023).	
Deelnemers hebben stappen gezet in hun ontwikkeling, volgen een studie of hebben een (ambitie voor een) andere taak of functie.	

4. Professionele leergemeenschappen (PLG) 2021 - 2022 - focuspunten Koersplan

Vanuit het Koersplan zijn bovenschoolse PLG's ingericht om vanuit centrale regie gezamenlijk te werken aan de realisering van aspecten van de focuspunten uit het Koersplan:

- Focuspunt 'SLIG': PLG ROOK met deelname van directeuren, IB'ers en leerkrachten; deze PLG werkt aan de uitwerking van de vragen uit het model ROOK en aan het bevorderen van het hanteren van het kwaliteitssystem (Regie op Onderwijskwaliteit - ROOK) en het doen bevorderen van een kwaliteitscultuur in de scholen.
- Focuspunt 'vakmanschap doet ertoe!': PLG MTO, met deelname van directeuren, stafleden en leden van de GMR; deze PLG werkt in 2021 aan de uitwerking van de actiepunten uit het tevredenheidsonderzoek dat in 2020 is gehouden. Het betreft m.n. het versterken van het communicatie en het 'LOGOS-gevoel', o.a. mede door invoering van de bestuursapp van Social Schools voor alle medewerkers.
- Focuspunt 'gepersonaliseerd leren': PLG met directeuren en leerkrachten van twee scholen doen onderzoek naar ICT als middel om in te zetten bij 'gepersonaliseerd leren'; deze PLG onderzoekt i.s.m. PABO, universiteit en concullega's (Samen de Regie) op welke wijze ICT als middel kan worden gehanteerd om het onderwijsaanbod aantrekkelijker te maken en welke vaardigheden voor leraren daarbij nodig zijn. Door corona heeft dit traject vertraging opgelopen. Daarom wordt dit in 2022 verder opgepakt en hopelijk afgerond.
- PLG actualisatie functiehuis: in 2020 is het proces gestart van actualisering van het functiehuis op inhoud, vorm en procedure; dit proces is in 2021 afgerond.

- Focuspunt ‘aantrekkelijk partnerschap’: in 2020 is een PLG gestart met een traject dat geleid heeft tot vernieuwing van de websites van stichting en scholen. Bedoeling is wervend communiceren waar we met ons onderwijs voor gaan en staan. Dit traject is afgerond in 2021. De actualisering ‘Scholen op de kaart’ loopt nog door in 2022. Via de websites kan de lezer doorlinken naar Scholen op de kaart. Tevens is een aanzet gemaakt om voor elke school een wervend identiteitsfilmje te realiseren. Deze activiteit loopt door in 2022.
- Werkgroep identiteit: de werkgroep heeft in opdracht van het directeurenoverleg een studiedag voorbereid waarin leidinggevenden metaforen, puzzels en parels, dilemma’s rond levensbeschouwelijke identiteit hebben gedeeld. Doel was een dialoog vanuit de verbinding om elkaar beter te leren kennen en van daaruit richting de toekomst te kijken wat nodig is om vast te houden, te versterken of los te laten. De dag krijgt een vervolg in 2022.

Uitkeringen na ontslag

Uitkering	ingangsdatum	bedrag vanaf die datum
Uitkering 1	01-08-2019	€ 143.836

In bovenstaand schema zijn de uitkeringen weergegeven, zoals opgenomen in het overzicht van het Participatiefonds. Het betreft de startdatum van de uitkering alsmede het totale bedrag vanaf die datum doorlopend tot in 2021.

Een goede gesprekkencyclus (vanuit de visie op personeelsbeleid ‘duurzaam, bevlogen en bekwaam’) en het tijdig inzetten van scholing, begeleiding en ondersteuning bij het zoeken naar ander passend werk leidt tot duurzame inzet in werk en voorkomt zoveel mogelijk uitkeringskosten. Het betreft uitkeringslasten die door het Participatiefonds betaald worden. LOGOS heeft voldaan aan de door het Participatiefonds gestelde eisen die getoetst zijn in de instroomtoets.

Aanpak werkdruk - ongewijzigd van kracht

De aandacht voor (ervaren) werkdruk is structureel. Deze aandacht wordt ondersteund door een bestuurlijke handreiking ‘werkdruk wegwijzer TNO’ om binnen de scholen te komen tot bewustwording, tot de goede gesprekken, tot de bewuste keuzes voor de besteding van de werkdrukmiddelen. In deze handreiking zijn ook tips opgenomen om werkdruk te beperken die geen kosten met zich meebrengen (bijv. ‘anders kijken naar het werk’; ‘spreiden en begrenzen’). De GMR heeft instemmingsrecht op het werkverdelingsplan en toetst daarbij de inhoud van het plan en of het voldoende draagvlak heeft.

De uitkomst van het medewerkerstevredenheidsonderzoek heeft ook informatie gegeven over de ervaren werkdruk. De aandachtspunten worden vertaald naar een plan van aanpak. De gesprekken met de medewerkers worden gevoerd vanuit de visie ‘duurzaam, bevlogen en bekwaam’ je werk doen met daaronder het belang van ‘ken, zie en spreek je mensen’. Die gesprekken worden gevoerd vanuit de gedragsmatige visie en het model van bevlogenheid van Arnold Bakker.

Op de scholen van LOGOS hebben teams keuzes gemaakt voor de besteding van de werkdrukmiddelen. Voor het belangrijkste deel is dat de inzet van personeel in dienst bij LOGOS, daarnaast is ook de keuze gemaakt voor de inzet van externe expertise en vakdocenten, teamscholing en de aanschaf van materiaal.

Strategisch personeelsbeleid

De ontwikkeling van strategisch personeelsbeleid 2020-2023 wordt in twee etappes uitgevoerd. In schooljaar 2018-2019 is het Koersplan ontwikkeld; daarin zijn de onderwijskundige doelen in samenhang tot de leiderschaps- en besturingsfilosofie en kwaliteitszorg beschreven. Ook is nagedacht hoe LOGOS aantrekkelijk is als werkgever. In maart 2020 is via een breed medewerkeronderzoek (MTO) het huidige profiel van de medewerkers opgesteld.

De aandacht van het bestuur is gericht op LOGOS als aantrekkelijk werkgever, zowel intern als extern, meer zichtbaar maken. LOGOS meer in verbinding met de medewerkers brengen en daarbij de vraag of het onderwijs van morgen meer koplopers nodig heeft betrekken.

In de scholen hebben de schoolspecifieke aandachtspunten uit het MTO een uitwerking in de jaarplannen vanaf 21-22. [Overzicht thema's per school](#).

De leerlingenprognose voor de komende jaren leidt tot een strategische planning voor de omvang van het personeelsbestand voor deze periode. Het boeien en binden van medewerkers, talentvolle leraren, en aandacht voor loopbaanperspectief zijn belangrijke speerpunten.

Bij de voorbereiding van personeelsbeleid zijn, afhankelijk van het thema, directeuren, GMR-leden en medewerkers met verschillende taken en rollen intensief betrokken in werkgroepen en/of PLG's.

2.3 Huisvesting & facilitaire zaken

Planning

LOGOS heeft scholen in drie gemeenten. Een overzicht van de ontwikkelingen m.b.t. huisvesting in deze gemeenten:

Gemeente West Betuwe

In Spijk is LOGOS in afwachting van het realiseren van nieuwbouw voor cbs De Hoeksteen. Vanuit omwonenden is bezwaar gemaakt tegen deze nieuwbouw (een project in combinatie met woningbouw) en dit heeft geleid tot een procedure bij de Raad van State. Deze heeft uitgesproken dat de Gemeente aanvullende maatregelen moet treffen om tegemoet te komen aan de bezwaren van een van de omwonenden nabij de plek waar het nieuwe schoolgebouw gepland is. In 2022 is besloten dat de bouw kan doorgaan. Verdere planvorming is ter hand genomen.




Gemeente Vijfheerenlanden

De planvorming van Kindcentrum Broekgraaf in Leerdam, waarin cbs De Klim Op gehuisvest gaat worden, is in volle gang. Er is sprake van een goede samenwerking tussen gemeente en partners binnen het te realiseren gebouw. Planning van de realisatie is vermoedelijk 2023-2024.

Gemeente Gorinchem

In de planvorming en gesprekken met gemeente Gorinchem is veel overleg geweest over de locatie Retranchement. Vanuit het Integraal Huisvestingsplan Gorinchem Oost (IHPO) is eerder een budget gealloceerd voor renovatie van deze locatie. De kwaliteit van het gebouw is echter dusdanig dat het de vraag oproept of het vanuit duurzaamheid zinvol is om te renoveren. LOGOS is in gesprek met de gemeente Gorinchem over verschillende scenario's. Door de wens van de gemeente om een beroepen- en innovatiecampus aan De Hoefslag te realiseren is het gebouw van sbo Beatrix de Burcht in beeld gekomen om te betrekken bij renovatie en/of nieuwbouw in samenhang met Retranchement. Het is niet gelukt om in 2021 daarover duidelijkheid te krijgen. Het traject rondom oriëntatie, communicatie en besluitvorming loopt door in 2022.

Legenda kleurcodering voortgang beleidsvoornemens/realisatie doelen:

	Doel is gehaald.
	Proces loopt nog.
	Doel wordt of is niet gehaald

Doelen/beleidsvoornemens en resultaten 2021

Doel/Beleidsvoornemen	Toelichting	Stavaza
Nieuwbouw Brede School Dalemplein	Oplevering december 2021	
Vorbereiding nieuwbouw Broekgraaf, Spijk	Going concern Spijk is na bezwaarprocedure RvS weer opgestart	
Maatregelen Binnenklimaat de Tamboerijn	Eerste tranche SUVIS uitgevoerd; tweede tranche in voorbereiding	
Maatregelen Binnenklimaat Regenboog AK en Noordhoek	SUVIS aangevraagd en toegekend; uitvoer in voorbereiding	
Duidelijkheid m.b.t. plan voor Regenboog/Retranchement	Onderzoek haalbaarheid scenario's verbouw/nieuwbouw i.c.m. ideevorming hybride vorm passend onderwijs Gorinchem m.m.v. SBO Beatrix de Burcht	
Beleid Exploitatie en beheer Brede Scholen	LOGOS voert t.b.v. de Brede Scholen exploitatie en beheer uit; hiervoor zijn heldere beleidsafspraken gemaakt	
Documentensets Brede Scholen WB	Beheerplan, MOP, Huurovereenkomst, Gebruiks-overeenkomst en Samenwerkingsovereenkomst zijn juridisch getoetst en daarna vastgesteld	
Meerjaren Onderhouds Planning (MOP)	Het MOP is leidend voor het uit te voeren reguliere onderhoud en wordt jaarlijks geactualiseerd	
Aanbestedingen	Het aanbestedingsbeleid wordt jaarlijks geactualiseerd; inclusief optimalisatie door samenwerking OIG/HAC	

Corona en monitoring luchtkwaliteit

Bij aanvang van de corona uitbraak is door het Landelijk Coördinatieteam Ventilatie Scholen (LCVS) gevraagd in beeld te brengen of schoolgebouwen in het primair en voortgezet onderwijs voldoen aan de minimumeisen voor luchtverversing. LOGOS heeft alle locaties laten schouwen en van een advies laten voorzien voor benodigde maatregelen ter optimalisering van het binnenklimaat. Met behulp van CO2-meters worden de waarden gemonitord in de lokalen. In geen van de locaties zijn direct verontrustende waarden geconstateerd. Wel is vanuit die schouw een aantal verbeterpunten aangereikt. Voor een aantal locaties zijn optimaliserende maatregelen meegenomen in de meerjarenonderhoudsplanung. Voor de Tamboerijn, Regenboog AK en de Noordhoek is gebruik gemaakt van de SUVIS regeling om maatregelen ter verbetering van het binnenklimaat te nemen.

Meerjaren Onderhoudsplan (MOP)

LOGOS voert onderhoud uit aan de gebouwen op basis van het Meerjaren Onderhoudsplan (MOP). Per jaar wordt gekeken welk onderhoud gepland staat en of dat ook daadwerkelijk uitgevoerd moet gaan worden. In overleg met de directeuren wordt ook bekeken of er andere zaken zijn die een zodanige prioriteit hebben dat het wenselijk is dat deze in het MOP naar voren worden gehaald.

Relatie met financieel beleidsplan

LOGOS stelt in het [financieel beleidsplan](#) m.b.t. het financieringsbeleid huisvesting het volgende:

- Scholen hebben recht op een goed en veilig schoolgebouw passend bij het onderwijs zoals dat gegeven wordt binnen de visie van de school.

- Het buiten- en binnenonderhoud voor de gebouwen wordt of betaald in de vorm van een (huur)bedrag aan de gemeente, of zelf gereserveerd in de Meerjaren Onderhouds Planning (MOP), of gereserveerd in een Beheerstichting.
- Het MOP wordt op stichtingsniveau gereserveerd. Voor de bijdrage van de scholen wordt binnen het allocatiemodel een (voor alle scholen gelijk) vast percentage over de totale schoolopbrengsten berekend.
- De bewaking van het onderhoud en van het MOP wordt gedaan vanuit het bestuursbureau van LOGOS, daarbij ondersteund door een extern deskundige.

Duurzaamheid & maatschappelijk verantwoord ondernemen

Bij het huisvestingsbeleid is 'duurzaamheid' een belangrijk thema. Bij nieuwbouwprojecten is 'gasloos bouwen' vanzelfsprekend. In de gemeenten waar LOGOS scholen heeft, zijn stappen gezet om tot een nieuw Integraal Huisvestingsbeleid (IHP) te komen. In die plannen staan voornemens voor BENG (bijna energieneutraal) en bij voorkeur energieneutraal (ENG) bouwen, maar ook voornemens voor plaatsing zonnepanelen en maatregelen voor binnenklimaat en ventilatie. Voor gemeente Vijfheerenlanden is het IHP in 2021 vastgesteld. In gemeente West Betuwe is eveneens het IHP beleid vastgesteld. Voor gemeente Gorinchem was de verwachting dat eind 2021 duidelijkheid zou komen over IHP beleid. Duidelijkheid hierover wordt in 2022 verwacht.

Facilitair

Wat facilitaire zaken betreft, is het beleid van LOGOS *'apart waar het moet, gezamenlijk waar het kan'*. Het bestuursbureau faciliteert en ondersteunt de scholen. Door gezamenlijke inkoop wordt voordeel behaald. Vanuit centrale regie waarborgt LOGOS dat voldaan wordt aan wettelijke eisen wat betreft aanbesteding.

Vanuit efficiency werkt LOGOS op verschillende dossiers samen met de Onderwijs Inkoop Groep (OIG). Vanuit deze samenwerking is LOGOS aangesloten bij Het Aanbiedings Collectief (HAC) waarvanuit via een zogenaamd Dynamisch Aankoopstelsel (DAS) aanbestedingen op bijvoorbeeld Chromebooks, Desktops en Touchscreens worden uitgezet.

In 2021 hebben via HAC succesvolle aanbestedingen op Touchscreens en Chromebooks plaatsgevonden. Voor desktops en laptops was onvoldoende volume beschikbaar om een aanbesteding via HAC interessant te maken.

Toekomstige ontwikkelingen

Met de kennis van nu verwacht het bestuur geen specifieke ontwikkelingen, anders dan hiervoor genoemd zijn, die leiden tot aanpassing van het LOGOS-beleid.

2.4 Financieel beleid

Doelen en resultaten

De kaders van het financieel beleid zijn als volgt geformuleerd:

- LOGOS is een financieel gezonde organisatie waarbij het geld zo maximaal mogelijk wordt ingezet voor het onderwijs aan kinderen.
- LOGOS is transparant in haar financiële bedrijfsvoering.

Het maximaal inzetten van geld t.b.v. het onderwijs aan de leerling komt tot uiting in het jaarlijks begroten van een onttrekking van het vermogen ten gunste van de scholen. In 2021 zijn financiële middelen volgens het gehanteerde allocatiemodel toegekend aan de scholen. Het resultaat is in 2021 € 1.531.000 beter dan de begroting.

De belangrijkste oorzaken zijn:

	* € 1000	
Baten		
Bijdragen ter bestrijding van de gevolgen van Corona (NPO/EHK/IOP)	1.146	
Overige hogere bijdragen OCW 2021	241	
Saldo Overige overheidsbijdragen en Overige baten	242	
Ontvangen voor doorbetaling aan schoolbesturen	34	
Rendement beleggingen hoger dan begroot (privaat vermogen)	338	
Totaal stijging inkomsten		2.001
Lasten		
Personele en materiële bestedingen aan de bestrijding gevolgen Corona vanuit NPO, EHK en IOP	824	
Vrijval voorziening ziekteverzuim	-64	
Daling reguliere personele en materiële lasten	-324	
Doorbetaling aan schoolbesturen	34	
Totaal stijging lasten		470
Totale afwijking begroting		1.531

Beleid van LOGOS op financieel gebied

- LOGOS voert een verantwoord financieel beleid waarbij baten en lasten met elkaar in evenwicht zijn binnen de kaders van een opgesteld meerjarenperspectief van 4 jaar.
- LOGOS streeft naar een gezonde vermogenspositie waarbinnen reguliere risico's kunnen worden opgevangen.
- LOGOS wil een deel van het vermogen investeren door van scholen een lagere bijdrage te vragen voor gezamenlijke activiteiten, zie allocatie middelen.

De baten en lasten zijn, geschoond voor eenmalige posten, bewust niet in evenwicht. Dit omdat gekozen is in de meerjarenbegroting op het vermogen in te teren.	
De vermogenspositie is gezond.	

Opstellen meerjarenbegroting

De kaders voor de meerjarenbegroting zijn vastgelegd in de kaderbrief. Het uitgangspunt is dat scholen over de vierjaarsperiode van de meerjarenbegroting een sluitende begroting overleggen. Gerealiseerde positieve resultaten kunnen daarbij de komende drie jaar worden besteed. Vanuit het vermogen worden door LOGOS extra middelen toegekend ter versterking van het onderwijs en het realiseren van het strategisch meerjarenplan.

Ontwikkelingen

In de meerjarenbegroting heeft LOGOS voor de jaren 2022/2024 € 3.3 miljoen gereserveerd t.b.v. het onderwijs; zie 3.2 staat van Baten en Lasten.

Investeringsbeleid

Investerings worden jaarlijks vastgesteld in de meerjarenbegroting, de investeringen moeten passen binnen het budget van de afzonderlijke scholen. De investeringen worden gedaan conform de vastgestelde aanbestedingsregels.

Treasurybeleid

Het beleid m.b.t. de publieke middelen is vastgelegd in een [treasurystatuut](#) dat gebaseerd is op de 'Regeling beleggen, lenen en derivaten OCW 2016'. Dit betekent dat het beleggingsbeleid van de publieke middelen 'zeer defensief' is.

Nationaal Programma Onderwijs

De LOGOS-scholen hebben eind schooljaar 19-20 allemaal een schoolscan gemaakt op basis waarvan de keuzes vanuit de [menukaart](#) zijn gemaakt. Scholen hebben vooral voor interventies gekozen gericht op het welbevinden en voor interventies uit de categorie 'Effectievere inzet van onderwijs om kennis en vaardigheden bij te spijkeren' (o.a. één op één begeleiding en Instructie in kleine groepen). Aanvullend op deze keuzes is ook vaak nog iets gedaan met 'Faciliteiten en randvoorwaarden'. De leraren zijn actief betrokken geweest bij het bepalen van de keuzes en via de (G)MR hebben de ouders ermee ingestemd. De resultaten van de uitvoering, de inzet van interventies en de [bekostiging](#) worden periodiek gevolgd. Waar nodig leidt evaluatie tot bijstelling. 4% van de totaal ingezette middelen is ingezet voor inhuur personeel niet in loondienst. Dit betreft de inzet van een gymdocent. Er zijn daarnaast bovenschools middelen ingezet. Dit betreft uitvoeringskosten i.v.m. coördinatie, monitoring en rapportage.

Het is moeilijk nu al iets te zeggen of de interventies effect hebben bereikt. Het is immers lastig vooraf bij veel van de interventies een meetbare succesfactor te formuleren. Bovendien geldt dat het van veel (externe) factoren afhangt in welke mate een interventie succesvol is. Bijvoorbeeld door corona besmetting of quarantaines kon de inzet van (extra) onderwijsassistenten of ondersteuners niet altijd benut worden.

In totaal zijn in het kader van de NPO 68 interventies gekozen. Op de menukaart is door de school bij elke interventie aangegeven wat het te verwachten effect in leerwinst is. Directeuren hebben hun eigen schoolspecifieke keuzes op de menukaart gescoord met de volgende waardering:

0 = Tot nu toe nog geen merkbaar effect / zichtbaar resultaat;

1 = Het resultaat blijft achter, is minder dan verwacht;

2 = Het resultaat komt overeen met het verwachte effect;

3 = Het resultaat is beter dan werd verwacht.

Van de 68 scores is 50 keer een 2 gescoord. In zijn algemeenheid is de conclusie gerechtvaardigd dat de interventies het verwachte effect opleveren. Er is 4x een 0 gescoord en 7x een 1 en ook 7x een 3. Daaruit is voorzichtig te concluderen dat uitbreiding van onderwijstijd en gerichte ondersteuning door de inzet van extra personeel (klassenverkleining of inzet van onderwijsassistenten / ondersteuners) als doelmatige interventies zijn gewaardeerd.

Van de 4x een 0 score, zijn er 3 in de categorie m.b.t effectievere instructie. Aan dit punt zal meer aandacht besteed dienen te worden.

De constatering is op het geheel is, dat het verstandig lijkt de doelmatigheid van de interventies pas in een later stadium over de gehele looptijd van het NPO te beoordelen.

Uitvoering van dit beleid in de praktijk

De publieke middelen ultimo 2021 alleen uit liquiditeiten. Voor de private middelen wordt gebruik gemaakt van de beleggingsdienstverlening ABN-AMRO Meespierson.

Beleggingen niet zijnde spaarrekeningen

Er zijn v.w.b. het Publiek vermogen alleen bankrekeningen.

Leningen en derivaten

Er is geen gebruik gemaakt van leningen en derivaten.

In de jaarrekening zijn ook de ongerealiseerde koerswinsten en/of verliezen opgenomen van het Privaat vermogen.

Allocatie middelen

Financiële middelen worden op basis van de DUO-beschikkingen toegewezen aan de scholen.

Scholen dragen bij aan de kosten van het bestuursbureau, gezamenlijke projecten, voorziening ziekteverzuim i.v.m. 'eigenrisicodrager' en het Meerjaren Onderhoudsplan gebouwen.

De bijdrage wordt berekend op basis van:

Onderdeel	Bijdrage over alle ontvangen middelen 2021	Totaal bedrag in € 1000
Totaal relevante baten scholen		22.085
Bijdrage bestuursbureau	Vast bedrag € 20.000 per school plus 3,25%	978
Gezamenlijke projecten en bijdrage uit reserves LOGOS	Vast bedrag € 15.000 per school min 2,36%	- 326
Ziekteverzuim	3,70% (interne premie, ERD)	853
Meerjaren Onderhoudsplan gebouwen	2,86% (scholen dragen hetzelfde percentage bij, ongeacht de leeftijd en de staat van onderhoud van hun schoolgebouw(en))	632

Het huidige allocatiebeleid is ingegaan per 1 januari 2019. Het besluit om dit in te voeren is in 2018 genomen door het College van Bestuur na instemming in het Directeurenoverleg, de GMR en de Raad van Toezicht.

De middelen van de stichting worden ingezet door het bestuursbureau van LOGOS t.b.v. een efficiënte bedrijfsvoering. Deze bestaan uit:

- Aansturen gezamenlijk beleid t.b.v. kwaliteit onderwijs
- Personeelsadministratie en personeelszaken
- Financiële administratie/rapportage
- ICT-beleid
- Beheer Meerjaren Onderhoudsplanning
- Beheer contracten
- Professionalisering interne en externe communicatie
- Aansturing projecten

Onderwijsachterstandsmiddelen

De middelen die toegewezen zijn aan de specifieke scholen worden, onder aftrek van de bijdragen conform het allocatiebeleid, aan die scholen toegewezen. Dit is een onderdeel van het allocatiebeleid per 1 januari 2019. Met de verkregen middelen is m.n. ingezet op kleinere klassen door de inzet van meer leraren en onderwijsassistenten. Tevens zijn middelen ingezet op scholing voor de betrokken medewerkers.

Prestatiebox

Voor het gebruik van digitaal lesmateriaal, onderzoekend leren (wetenschap en techniek), toptalenten (hoogbegaafdheid), verbeteren in de klas en Vensters PO is vanaf 1 augustus 2021 een

deel van de middelen prestatiebox (€137,3 miljoen) toegevoegd aan de lumpsum. Voor cultuureducatie (€23,5 miljoen) komt er een personele bekostigingsregeling in de lumpsum.

De ontvangen lumpsumbekostiging voor de zogenaamde prestatiebox is besteed aan de bekostiging van talentontwikkeling voor uitdagend onderwijs, aanpak voor duurzame onderwijsverbetering, professionalisering en doorgaande ontwikkelijnen.

M.b.t. de voornoemde bestedingsdoelen is concreet aandacht besteed aan:

- Duurzame investering in onderwijsopbrengsten met begeleiding van externen, scholing van medewerkers en investering in hard- en software (o.a. chromebooks, gynzy, snappet).
- Ontwikkeling leiderschap in brede zin, o.a. in het traject Talentenplein en via directiedagen.
- Deelname medewerkers in PLG's, om leren van en met elkaar (SLIG) te stimuleren.
- Ontwikkeling van doorgaande leerlijnen, o.a. via de ontwikkeling van peutercollege, juniorcollege, tienercollege (pilot 10-14 onderwijs).
- Ontwikkelingen gepersonaliseerd leren en ICT, o.a. via praktijkonderzoek in samenwerking met de Marnixacademie en concullega's als partners.

Het resterende bedrag uit de Prestatiebox (€ 139,6 miljoen) is via een aanvullende bekostigingsregeling beschikbaar gesteld voor de verdere professionalisering van het personeel en de begeleiding van startende leraren. Op schoolniveau is de inzet van deze middelen uitgewerkt en afgestemd met de MR.

2.5 Continuïteitsparagraaf

Intern risicobeheersingssysteem

Risico's zijn de effecten van onzekerheden op het behalen van doelstellingen. Onzekerheden ontstaan als gevolg van het geheel of gedeeltelijk ontbreken van informatie over, inzicht in, of kennis van een gebeurtenis, de gevolgen daarvan, of de waarschijnlijkheid dat een gebeurtenis zich voordoet. De gedefinieerde onzekerheden zijn verbonden aan de waarschijnlijkheid dat de gebeurtenis zich voordoet en vervolgens is de mogelijke financiële impact daarvan zo goed mogelijk gekwantificeerd.

LOGOS is gericht op het tijdig onderkennen van risico's en het nemen van noodzakelijke beheersmaatregelen. De risico's zijn organisatiebreed in kaart gebracht. Planmatig en systematisch, twee keer per kalenderjaar, is er een update van de risico's en de analyse daarvan. Daarbij gaat het steeds om de impact van een risico op de gebieden bestuur & organisatie, financiën, huisvesting, facilitair & ICT, onderwijs & identiteit en personeel, de kans dat het betreffende risico zich voordoet en welke beheersmaatregelen nodig en gewenst zijn om de risico's te verkleinen. Sedert de invoering van het risicobeheersingssysteem wordt er, door de structurele aanpak, bewuster nagedacht over risico's die voorheen onderbelicht bleven.

Risico's met financiële gevolgen die niet (volledig) kunnen worden uitgesloten of voorkomen blijven bestaan. Hiervoor hanteert LOGOS een financiële buffer van 4.0 miljoen. Dit bedrag is bepaald op basis van de kans dat een risico zich voordoet en een mogelijk financieel impact.

Belangrijkste risico's die LOGOS betreffen en acties die LOGOS op (kortere) termijn uitzet

Onderwerp	Risico	Actie
Personele zaken	Onvoldoende personeel, onvoldoende kwaliteit, vertrek personeel op sleutelposities, te hoog ziekteverzuim.	Inhoudelijk personeelsbeleid vanuit goed werkgeverschap, het tijdig binden en boeien van (nieuwe) medewerkers i.v.m. krapte op de arbeidsmarkt, gericht beleid t.a.v.

	<p>Effecten als NPO stopt.</p> <p>Pensionering deel van bestuursbureau.</p>	<p>reductie van ziekteverzuim en bevordering van herstel d.m.v. training en bewustwording.</p> <p>Voor transitievergoedingen en werkloosheidsuitkeringen is een bestemmingsreserve gevormd. Deze reserve is samengevoegd met de bestemmingsreserve voor langdurig zieken.</p> <p>Plan van aanpak is gereed.</p>
Huisvesting	<p>Onduidelijkheid m.b.t. kosten huisvestingsprojecten i.r.t. beleid gemeenten; te lage vergoedingen; sterk stijgende (ver)bouwkosten.</p>	<p>Overleg op gemeentelijk niveau n.a.v. planvorming Integraal Huisvestings Plannen; deelname aan commissie samenwerking PO-raad, VO-raad en VNG ter bevordering van lobby voor huisvestingsplannen van de landelijke sectorraden.</p>
Passend onderwijs	<p>Te weinig gerichte aandacht kunnen geven aan leerlingen.</p> <p>Toenemende meervoudige problematiek i.r.t. realiseren meer inclusief onderwijs.</p>	<p>Blijvende aandacht voor monitoring ondersteuningsbehoefte van leerlingen gerelateerd aan het schoolondersteuningsprofiel binnen de samenwerkingsverbanden; intensivering samenwerking binnen de samenwerkingsverbanden door vormen van hybride onderwijs te onderzoeken; extra aandacht voor gerichte(re) professionalisering van eigen medewerkers, bijvoorbeeld onderwijs begaafdheid.</p>
Ontwikkeling leerlingaantallen	<p>Dalende aantallen</p>	<p>Hantering T=0 in het allocatiebeleid waardoor via monitoring van de leerlingaantallen sneller gereageerd kan worden bij dalend leerlingaantal; aantrekkelijkheid LOGOS scholen beter profileren door meer eigenheid en onderscheid aan te brengen, o.a. via het aangeven van de unique selling points op de schoolwebsites en de rechtstreekse doorlinking naar Scholen op de kaart om daar een specifieke duiding te geven aan de gepresenteerde informatie.</p>

Zie ook [Financieel beleidsplan](#).

3. Verantwoording van de financiën

Dit hoofdstuk bevat de verantwoording over de financiële staat van het bestuur. Het geeft de belangrijkste financiële gegevens weer en is los van de jaarrekening te lezen. De eerste paragraaf gaat in op ontwikkelingen in meerjarig perspectief, de tweede paragraaf geeft een analyse van de staat van baten en lasten en de balans en in de laatste paragraaf komt de financiële positie van het bestuur aan bod.

3.1 Ontwikkelingen in meerjarig perspectief

Leerlingen

	2020	2021	2022	2023	2024
Aantal leerlingen	2.463	2.468	2.505	2.499	2.514

De ontwikkeling van het leerlingaantal laat op stichtingsniveau een vlakke trend zien. Een aantal oorzaken van stijging of daling van het aantal leerlingen op schoolniveau:

- Leerlingenkrimp in de brede regio;
- Soms verlies van marktaandeel, soms toename marktaandeel;
- Onverwachte verhuizingen i.v.m. ontwikkeling op de huizenmarkt;
- Meer of minder instroom dan verwacht;
- Verwijzing naar een vorm van speciaal (basis)onderwijs.

Voor de ontwikkeling van de inkomsten in de komende beleidsperiode monitoren de scholen intensief de ontwikkeling van de leerlingaantallen en de belangstellingspercentages voor de lokale schoolomgeving. Het focuspunt 'Aantrekkelijk partnerschap' uit het Koersplan beoogt via scherpere positionering en profilering deze percentages, waar mogelijk, te beïnvloeden.

FTE

Aantal FTE	2020	2021	2022	2023	2024
Bestuur/management	14	13	14	14	13
Onderwijzend personeel	165	159	165	158	149
Ondersteunend personeel	55	68	74	70	64
Totaal	234	240	253	242	226

De personele inzet is gestegen door de inzet van de extra middelen van de EHK, IOP en NPO. In de begroting is dat óók zichtbaar in de jaren 2022 en 2023. Er is vanuit gegaan dat de personele inzet in 2024 weer zal dalen doordat deze middelen dan ingezet zijn. In de meerjarenbegroting daalt de inzet dus feitelijk van 234 FTE (2020) naar 226 FTE (2024). In het benoemingsbeleid wordt op deze ontwikkeling geanticipeerd door gebruik te maken van natuurlijk verloop, het in beeld brengen van toekomstplannen van medewerkers vanaf 60 jaar. Ook een schil van tijdelijke uitbreidingen zorgt voor een zekere flexibiliteit om de omvang van de formatie passend te maken bij de middelen. Tijdelijke vacatures worden bij voorkeur ingevuld met een zgn. 'tijdelijke uitbreiding'. LOGOS probeert (jonge) talentvolle leerkrachten en studenten 'te boeien en te binden'. Naast een benoeming op een school kan ook een benoeming in de Talentenpool van Transvita, een samenwerking met andere besturen in de regio, hiertoe benut worden.

3.2 Staat van baten en lasten en balans

(* € 1000)	Realisatie 2020	Begroting 2021	Realisatie 2021	Begroting 2022	Begroting 2023	Begroting 2024	Vershil verslag jaar t.o.v. begroting	Vershil verslag jaar t.o.v. vorig jaar
BATEN								
Rijksbijdragen	20.715	20.732	22.153	22.633	21.639	20.856	1.421	1.438
Overige overheidsbijdragen en subsidies	79	49	81	101	87	86	32	2
Overige baten	1.136	946	1.156	779	616	605	210	20
TOTAAL BATEN	21.930	21.727	23.390	23.513	22.342	21.550	1.663	1.460
LASTEN								
Personeelslasten	18.380	18.978	19.134	20.563	19.886	18.880	156	754
Afschrijvingen	583	621	625	638	649	665	4	42
Huisvestingslasten	1.561	1.361	1.450	1.519	1.434	1.401	89	-111
Overige lasten	1.651	1.634	1.821	1.689	1.665	1.658	187	170
Doorbetaling schoolbesturen	219	170	204				34	-15
TOTAAL LASTEN	22.394	22.764	23.234	24.409	23.631	22.604	470	840
SALDO								
Saldo baten en lasten	-464	-1.037	156	-896	-1.291	-1.054	1.193	620
Saldo financiële baten en lasten	140	-5	333	-5	-5	-5	338	193
TOTAAL RESULTAAT	-324	-1.042	489	-901	-1.296	-1.059	1.531	813

Verklaring afwijking resultaat t.o.v. de Begroting

Baten	* € 1000	
Bijdragen ter bestrijding van de gevolgen van corona (NPO/EHK/IOP)	1.146	
Overige hogere bijdragen OCW 2021	241	
Saldo Overige overheidsbijdragen en Overige baten	242	
Ontvangen voor doorbetaling aan schoolbesturen	34	
Rendement beleggingen hoger dan begroot (privaat vermogen)	338	
Totaal stijging inkomsten		2.001
Lasten		
Personele en materiële bestedingen aan de bestrijding gevolgen corona vanuit NPO, EHK en IOP	824	
Vrijval voorziening ziekteverzuim	-64	

Daling reguliere personele en materiële lasten	-324	
Doorbetaling aan schoolbesturen	34	
Totaal stijging lasten		470
Totale afwijking begroting		1.531

Verklaring afwijking resultaat t.o.v. 2020

Baten	* € 1000	
Bijdragen ter bestrijding van de gevolgen van corona (NPO/EHK/IOP)	1.136	
Overige hogere bijdragen OCW 2021 en doorbetaling schoolbesturen	302	
Saldo Overige overheidsbijdragen en Overige baten	22	
Rendement beleggingen lager dan 2020 (privaat vermogen)	193	
Totaal stijging inkomsten		1.653
Lasten		
Personele en materiële bestedingen aan de bestrijding gevolgen corona vanuit NPO, EHK en IOP	814	
Stijging reguliere personele en materiële lasten	41	
Lagere doorbetaling schoolbesturen	-15	
Totaal stijging lasten		840
Totale afwijking t.o.v. 2020		813

Ontwikkeling meerjarenbegroting

De meerjarenbegroting 2022/2024 sluit met een negatief resultaat van 3.3 miljoen. Het bestuur heeft met instemming van de toezichthouders besloten het beschikbare vermogen deels af te bouwen en dat te investeren in het onderwijs.

Balans in meerjarig perspectief

	Realisatie 2020	Realisatie 2021	Begroting 2022	Begroting 2023	Begroting 2024
ACTIVA					
VASTE ACTIVA					
Materiële vaste activa	3.572	4.136	4.209	4.339	4.321
Financiële vaste activa	2.577	3.048	3.048	3.048	3.048
Totaal vaste activa	6.149	7.184	7.257	7.387	7.369
VLOTTENDE ACTIVA					
Vorderingen	1.230	1.151	1.151	1.151	1.151
Liquide middelen	7.302	7.427	6.564	5.168	4.202
Totaal vlottende activa	8.532	8.578	7.715	6.319	5.353
TOTAAL ACTIVA	14.681	15.762	14.972	13.706	12.722
PASSIVA					
EIGEN VERMOGEN					
Algemene reserve	6.676	6.120	5.219	3.923	2.864
Bestemmingsreserves publiek vermogen	882	1.598	1.598	1.598	1.598
Bestemmingsreserve privaat vermogen	3.185	3.513	3.513	3.513	3.513
Totaal eigen vermogen	10.743	11.231	10.330	9.034	7.975
VOORZIENINGEN	1.665	1.642	1.793	1.863	1.978
LANGLOPENDE SCHULDEN	167	145	105	65	25
KORTLOPENDE SCHULDEN	2.106	2.744	2.744	2.744	2.744
TOTAAL PASSIVA	14.681	15.762	14.972	13.706	12.722

De meerjarenbalans wijkt af van de meerjarenbalans zoals in december 2021 vastgesteld in de meerjarenbegroting 2022/2025. Dit betreft de aanpassingen a.g.v. de definitieve jaarcijfers 2021.

Belangrijkste mutaties 2021 t.o.v. 2020	* € 1000
Activa	
Stijging financiële vaste activa, vastleggen en waardevermindering private middelen	471
Stijging materiële vaste activa, o.a. investeringen Kleurenlint	564
Passiva	
Stijging bestemmingsreserves publiek, met name uitbetaling nog te besteden NPO middelen en Reservering langdurig zieken waarin ook opgenomen mogelijke lasten transitievergoedingen/uitkeringskosten a.g.v. de NPO gelden	686
Kortlopende schulden	638

Belangrijkste ontwikkelingen meerjarenbalans

De belangrijkste ontwikkeling in de meerjarenbalans is de begrote afname van het eigen vermogen. Dit wordt veroorzaakt door het totaal negatief begrote resultaat van € 3,3 miljoen over de jaren 2022/2024. De investeringen in het onderwijs vanuit het eigen vermogen kunnen volledig vanuit eigen middelen worden gedaan.

Corona

In maart 2020 is Nederland getroffen door een uitbraak van het coronavirus. Dit heeft ook een grote impact gehad op het proces van onderwijs geven in 2021. Dit mede door de extra middelen die verstrekt zijn middels de EHK, IOP en de NPO. De financiële impact op het vermogen en het jaarresultaat 2021 is groot, omdat niet alle middelen vanuit deze extra middelen ingezet konden worden vanwege corona (ziekte, besmettingen, personeelstekort). Deze middelen zullen in de jaren 2022 t/m 2024 ingezet worden.

3.3 Financiële positie

Kengetallen

Kengetal	Realisatie 2020	Realisatie 2021	Begroting 2022	Begroting 2023	Begroting 2024	Signalering
Solvabiliteit 2 (inclusief Privaat vermogen)	0,84	0,85	0,85	0,84	0,84	Ondergrens: <0,30
Liquiditeit	3,9	3,8	3,5	3,1	3,1	Ondergrens: <0,75
Rentabiliteit	-0,02	0,02	-0,04	-0,06	-0,05	Conform besluit bestuur LOGOS
Weerstands vermogen	0,34	0,33	0,29	0,25	0,21	Ondergrens: <0,05
Reservepositie Publieke reserves boven signaleringswaarde	2.890kk	2.413k	1.432k	65k	-937k	

Reservepositie

Het vermogen van LOGOS is hoger dan noodzakelijk. Het bestuur heeft besloten de komende jaren een deel van het vermogen in te zetten als extra investering in het onderwijs. Dit komt tot uiting in een negatieve meerjarenbegroting. Voor de jaren 2022-2024 is hier € 3,3 miljoen voor uitgetrokken. In dit bedrag zijn ook de nog niet ingezette middelen vanuit de NPO begrepen. Enerzijds wordt dit gedaan door een generiek hogere bijdrage aan de scholen te verlenen middels het allocatiemodel. Anderzijds wordt dit gedaan door gerichte bijdragen aan individuele scholen op basis van een beredeneerde onderbouwing.

Bijlage [Jaarrekening LOGOS 2021](#)



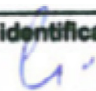
LOGOS

Protestants Christelijk Onderwijs

Bijlage

RvT verslag 2021

ter identificatie


VAN REE ACCOUNTANTS

Verslag Raad van Toezicht 2021

De Raad van Toezicht (RvT) is in 2021 zes keer formeel in vergadering bijeen geweest met de bestuurder. Daarnaast heeft de RvT in een aparte vergadering in aanwezigheid van de bestuurder de Code Goed Bestuur 2021 besproken en wat deze betekent voor LOGOS.

Tevens is in die vergadering het Toezichtskader op enkele punten aangepast.

Voorafgaande aan een van de vergaderingen heeft de RvT zonder bestuurder haar eigen functioneren geëvalueerd en hiervan een terugkoppeling gegeven aan de bestuurder.

Leden van de raad hebben de opening van het schooljaar 2021-2022 bijgewoond.

De RvT heeft vanaf het nieuwe schooljaar een andere vorm gegeven aan schoolbezoeken.

In plaats van het bezoeken van een school door de voltallige RvT worden nu

schoolbezoeken door 2 leden van de RvT afgelegd die van dit bezoek in een

eerstvolgende RvT-vergadering verslag uitbrengen. Op deze wijze kunnen in een

schooljaar meer schoolbezoeken worden afgelegd.

De voorzitter en een lid van de RvT hebben op 30 juni 2021 een vergadering van de GMR

bijgewoond en daarnaast heeft de voorzitter RvT enkele keren overleg gehad met de

voorzitter van de GMR.

Tijdens de reguliere vergaderingen is onder andere stilgestaan bij:

- de managementletter van de accountant naar aanleiding van de interimcontrole;
- diverse actuele personele ontwikkelingen bij LOGOS;
- terugkoppelingen van bevindingen vanuit de onderwijscommissie;
- terugkoppelingen van bevindingen vanuit de auditcommissie waaronder diverse softcloses;
- voorbereiding en terugkoppeling van het jaargesprek met de bestuurder vanuit de remuneratiecommissie;
- de voorbereiding op het gesprek met de accountant over de jaarrekening;
- strategisch HRM: aspect christelijke identiteit;
- diverse huisvestingszaken van scholen van LOGOS;
- resultaten van het medewerkerstevredenheidsonderzoek;
- rapportage inspectie naar aanleiding van vierjaarlijks onderzoek;
- gevolgen coronavirus voor o.a. leerlingen, medewerkers, leeropbrengsten en jaaragenda.

Formele besluitvorming heeft plaatsgevonden over de volgende onderwerpen:

- goedkeuring van het bestuursverslag en de jaarrekening 2020;
- vaststelling bezoldigingsmaximum bestuurder 2022 in het kader van de WNT;
- goedkeuring van de meerjarenbegroting 2022;
- aanpassing statuten naar aanleiding van Wet Bestuur en Toezicht Rechtspersonen;
- vaststelling aangepast Treasurystatuut;
- herbevestiging opdracht aan accountant.

In 2020 heeft de RvT in drie van de zes vergaderingen stilgestaan bij de resultaten van het onderzoek Verkenning toekomstscenario's LOGOS. De RvT heeft in zijn vergadering van 11 februari 2021 ingestemd met de hoofdconclusie uit het onderzoek dat LOGOS aan alle randvoorwaarden voldoet om in deze situatie zelfstandig te blijven voortbestaan. De RvT heeft vervolgens de conclusies en adviezen uit het onderzoek ter uitwerking meegegeven aan de bestuurder.

Gelet op de gunstige financiële positie van LOGOS worden in het kader van het Koersplan in de Meerjarenbegroting extra gelden beschikbaar gesteld om de kwaliteit van het onderwijs te verbeteren. Vanwege het coronavirus heeft de uitvoering van enkele projecten enige vertraging opgelopen.

Een lid van de RvT heeft in 2021 een start (deel 1) gemaakt met de leergang voor de voorzitter van de VTOI-NVTK academie. De delen 2 en 3 volgen in 2022. Daarnaast hebben andere leden de volgende cursussen gevolgd: E-training van Van Ree Accountants inzake 'Fraude onder controle', Digitale studiemiddag van Deloitte Accountants inzake 'Vermogensvorming en risicobeheersing', Webinar Toezicht 2030 van het Nationaal Register voor toezichthouders en 'Toezien op innovatie in onderwijs en kinderopvang' van de VTOI.

De RvT heeft toegezien op de naleving van de wettelijke voorschriften en geen afwijkingen geconstateerd. De Code Goed Bestuur PO is gevolgd zonder afwijkingen daarvan.

De Raad van Toezicht

Leden van de RvT worden benoemd voor een periode van vier jaar en kunnen eenmaal voor vier jaar worden herbenoemd. De leden van de RvT worden bezoldigd. In 2021 bedroeg de bruto bezoldiging in totaal € 25.728. De voorzitter ontvangt jaarlijks € 3.600 netto, de vicevoorzitter € 2.700 netto en de leden € 1.800 netto.

De raad kent drie commissies: de remuneratiecommissie, de auditcommissie en de onderwijscommissie. Deze commissies handelen in opdracht van de raad, hebben een voorbereidende rol en brengen verslag uit aan de raad. Eventuele besluiten worden in de voltallige raad genomen.

In de remuneratiecommissie hebben de voorzitter en vicevoorzitter zitting. De auditcommissie werd gevormd door Kees Achterberg en Edwin van Honk. De onderwijscommissie werd gevormd door Wim van Doornik en Martine Burggraaf.

In de RvT vergadering van 22 juni 2021 heeft Cor Smits vanwege drukke werkzaamheden binnen zijn hoofdfunctie afscheid genomen van de raad en het voorzitterschap overgedragen aan Martine Burggraaf.

De samenstelling van de raad in 2021:

Naam	Hoofd- en nevenfunctie
<p>Dr. Cor Smits (voorzitter)</p> <p>Vanaf 07-02-2017 t/m 22-06-2021</p> <p>Aanwezigheid: vier van de vier vergaderingen</p>	<p><u>Hoofdfunctie:</u> Gemeentesecretaris Etten-Leur</p> <p><u>Nevenfuncties:</u> Geen</p>
<p>Mr. Roel Brandwijk (vicevoorzitter)</p> <p>Vanaf: 01-01-2015 Einde zittingstermijn 01-01-2019 (eerste periode)</p> <p>Einde zittingstermijn 01-01-2023 (tweede periode)</p> <p>Aanwezigheid: zeven van de zeven vergaderingen</p>	<p><u>Hoofdfunctie:</u> -</p> <p><u>Nevenfuncties:</u> Voorzitter RvT Schoolbegeleidingsdienst "Centraal Nederland" te Nunspeet Lid Raad van Toezicht Stichting H3O te Dordrecht (tot 01-09-2021) Lid/zittingsvoorzitter Bezwaarschriftencommissies van de gemeenten Diemen, Uithoorn, Haarlemmermeer en Krimpenerwaard Voorzitter bezwaarschriftencommissies van de waterschappen Drents Overijsselse Delta en Zuiderzeeland</p>

<p>Kees Achterberg RA</p> <p>Vanaf: 01-10-2015 Einde zittingstermijn 01-10-2019 (eerste periode)</p> <p>Einde zittingstermijn 01-10-2023 (tweede periode)</p> <p>Aanwezigheid: zeven van de zeven vergaderingen</p>	<p><u>Hoofdfunctie:</u> Directeur Stawo Bedrijfsadviseurs BV</p> <p><u>Nevenfuncties:</u> Voorzitter RvT Stichting De Veenhoeve te Ederveen Lid RvT Stichting De Onderwijsspecialisten te Arnhem Lid van de Raad van Toezicht van Stichting Adullam Gehandicaptenzorg te Barneveld</p>
<p>Wim van Doornik MSc</p> <p>Vanaf 01-12-2015 Einde zittingstermijn 01-12-2019 (eerste periode)</p> <p>Einde zittingstermijn 01-12-2023 (tweede periode)</p> <p>Aanwezigheid: zeven van de zeven vergaderingen</p>	<p><u>Hoofdfunctie:</u> Bestuurssecretaris bij ROC Da Vinci College in Dordrecht</p> <p><u>Opmerking:</u> rondom de Beroepencampus (RBIC) in Gorinchem zou mogelijk sprake kunnen zijn van gezamenlijke overleggen met CvB LOGOS. Raad en CvB zien daarin geen beletsel.</p> <p><u>Nevenfuncties:</u> Secretaris Stichting Schoolbus De Wegwijzer</p>
<p>Drs. Martine Burggraaf van Dam (voorzitter vanaf 23-06-2021)</p> <p>Vanaf 01-10-2017 Einde zittingstermijn 01-10-2021 (eerste periode)</p> <p>Einde zittingstermijn 01-10-2025 (tweede periode)</p> <p>Aanwezigheid: zeven van de zeven vergaderingen</p>	<p><u>Hoofdfunctie:</u> Docent Frans en decaan, Gymnasium Haganum te Den Haag</p> <p><u>Nevenfuncties:</u> Bestuurslid Stichting Samen voor Aix Lid Conseil de Faculté (RvT) theologische faculteit te Aix-en-Provence</p>
<p>Edwin van Honk RA</p> <p>Vanaf 01-10-2018 Einde zittingstermijn 01-10-2022</p> <p>Aanwezigheid: zes van de zeven vergaderingen</p>	<p><u>Hoofdfunctie:</u> Senior accountant bij ABAB Audit & Assurance BV</p> <p><u>Nevenfuncties:</u> Geen</p>

<p>Dr. Jolanda Breedveld</p> <p>Vanaf 01-12-2021 Einde zittingstermijn 01-12-2025</p> <p>Aanwezigheid: twee van de twee vergaderingen</p>	<p><u>Hoofdfunctie:</u></p> <p>Zakelijk directeur en program manager Post-master opleidingen Internal Auditing & Advisory en IT-Auditing & Advisory ESAA - Erasmus Universiteit Rotterdam</p> <p><u>Nevenfuncties:</u> Geen</p>
--	---

De samenstelling van het College van Bestuur is:

<p>H.M.J. Mackloet</p> <p>Vanaf: 01-08-2016</p>	<p><u>Hoofdfunctie:</u></p> <p>College van Bestuur LOGOS</p> <p><u>Nevenfuncties:</u></p> <p>Geen</p>
--	---

Auditcommissie

In 2021 is de auditcommissie 3 maal bijeen geweest. Onderwerpen van gesprek waren o.a. het bestuursverslag en de jaarrekening 2020, het accountantsverslag, tweejaarlijkse update treasurystatuut, update risicoanalyse en de begroting 2022. Ook is diverse keren aan de hand van een softclose de actuele financiële situatie besproken.

De onderwerpen die meer in detail binnen de auditcommissie worden besproken worden vervolgens in de RvT-vergadering teruggekoppeld en indien nodig vastgesteld of goedgekeurd. De auditcommissie zoomt in de bespreking in op de rechtmatigheid van inkomsten en uitgaven en de doelmatige besteding van de middelen.

Onderwijscommissie

De onderwijscommissie heeft 2 maal vergaderd met het College van Bestuur en de stafmedewerker Onderwijs & Kwaliteit. Gesproken is o.a. over de besteding van de gelden vanuit het NPO (Nationaal Programma Onderwijs), uitkomsten van M- en E-toetsen in relatie tot coronavirus en uitkomsten klankbordgesprekken. Van de besprekingen van de onderwijscommissie is verslag gedaan aan de voltallige RvT.

Tot slot

Het jaar 2021 was opnieuw een bijzonder jaar dat sterk beïnvloed is door Covid. De maatregelen wisselden elkaar af, er moest vaak en snel geschakeld worden. Het was voor de staf, de directeuren en medewerkers een grote uitdaging het onderwijs zo goed mogelijk aan te blijven bieden en de personele bezetting rond te krijgen in de periodes dat veel medewerkers en leerlingen in quarantaine waren. Van de leerlingen en hun ouders heeft dat afgelopen jaar ook veel aanpassing gevraagd. Graag willen we als RvT onze grote waardering uitspreken voor de wijze waarop alle medewerkers zich ingezet hebben onder deze moeilijke omstandigheden.

Op 22 juni 2021 is er afscheid genomen van onze voorzitter Cor Smits om genoemde redenen. We bedanken Cor hartelijk voor zijn inzet en betrokkenheid en prettige wijze van leiding geven aan de vergaderingen. Per 1 december is Jolanda Breedveld toegetreden als lid van de RvT, we heten haar hartelijk welkom en wensen haar een goede tijd toe in de RvT.

Ook onze hartelijke dank voor de prettige samenwerking met het College van Bestuur en de medewerkers van het bestuursbureau. Stichting LOGOS is een stabiele organisatie gebleken onder moeilijke omstandigheden, dankzij de leiding vanuit het bestuur en de inzet van de medewerkers, dat geeft vertrouwen voor de toekomst. We wensen alle medewerkers veel inspiratie, enthousiasme en sterkte toe bij de prachtige taak kinderen en jongeren voor te bereiden op hun toekomst.

Namens de Raad van Toezicht van LOGOS,

Martine Burggraaf, voorzitter



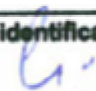
LOGOS

Protestants Christelijk Onderwijs

Bijlage

GMR verslag 2021

ter identificatie


VAN REE ACCOUNTANTS



LOGOS

Protestants Christelijk Onderwijs

Jaarverslag GMR 2021

Stichting LOGOS

Vastgesteld op 14 maart 2022

ter identificatie

VAN REE ACCOUNTANTS

Inhoudsopgave

Inhoudsopgave	2
Voorwoord	3
GMR Stichting LOGOS	4
Bevoegdheden GMR	4
Verbinding GMR	4
Vergaderingen GMR	5
Bezetting GMR	5
Training CNV	6
Instemmingsaanvragen en advies	6
Overige gespreksonderwerpen	6

Voorwoord

Voor u ligt het jaarverslag van de Gemeenschappelijke Medezeggenschapsraad (GMR) van Stichting LOGOS.

Ook dit schooljaar zijn wij als GMR weer vol energie en enthousiasme begonnen om samen met het college van bestuur en Raad van Toezicht mee te kunnen werken aan de ambities van stichting LOGOS. De samenwerking met hen was al goed, maar we blijven deze intensiveren en verbeteren, wat de organisatie ten goede komt.

Qua personele bezetting van de GMR zijn er een aantal wijzigingen. Door de langdurige afwezigheid van Arthur Rosbergen en een vacature zijn we niet constant voltallig geweest. Gelukkig hebben we voor Arthur een goede vervanging gevonden in Hanneke Roest. Eind vorig schooljaar is besloten een onafhankelijk ambtelijk secretaris te zoeken. Corina Timmer heeft deze taak op zich genomen en is in september 2021 gestart. Mede door deze invulling, hebben we een aantal zaken verder kunnen professionaliseren.

Ondanks een aantal wisselingen blijven we een volwaardige GMR houden waarmee we professioneel en slagvaardig onze taken kunnen vervullen.

In dit jaarverslag staan naast de algemene bestuurlijke zaken van de GMR, de belangrijkste punten die afgelopen jaar behandeld zijn, beknopt weergegeven.

Martine den Hartog
Voorzitter GMR LOGOS

Het jaarverslag van de GMR heeft tot doel om terug te kijken op het afgelopen jaar en de betrokkenen te informeren over de werkzaamheden en taken gedurende dit jaar.

Het jaarverslag is vastgesteld nadat alle leden het per mail hebben goedgekeurd op 14 maart 2022.

GMR Stichting LOGOS

Stichting LOGOS bestaat uit een college van bestuur met daaronder meerdere basisscholen (en Praktijkschool De Noordhoek die als VO-school een eigen GMR heeft). Elke basisschool heeft een individuele MR. Daarnaast heeft Stichting LOGOS een GMR. De GMR praat mee/wordt geïnformeerd over bovenschoolse zaken zoals strategie, onderwijskwaliteit, onderwijsontwikkeling, personeel en financiële zaken. De onderwerpen die worden besproken zijn van belang voor alle of een meerderheid van de scholen.

Bevoegdheden GMR

De bevoegdheden van de GMR zijn vastgelegd de Wet Medezeggenschap op scholen (WMS). Het reglement is te vinden op de website van Stichting LOGOS onder het kopje reglement of door op de volgende [link](#) te klikken.

Verbinding GMR

De GMR staat in verbinding en heeft een open dialoog met allereerst het College van Bestuur, de Raad van Toezicht, vervolgens met de MR-en, en daarnaast met directeuren, leerkrachten en ouders.

De GMR kent een contactmoment met de Raad van Toezicht in de vorm van een voorzittersoverleg en een gezamenlijk overleg van GMR met de Raad van Toezicht. De GMR wordt door bestuurder tijdig betrokken bij strategische en beleidsvormende onderwerpen en besluitvorming. Er wordt ingestemd met besluiten, en er wordt gevraagd en ongevraagd advies gegeven aan de bestuurder van Stichting LOGOS.

Vergaderingen GMR

De vergaderingen vinden normaal gesproken plaats bij Stichting LOGOS te Leerdam van 19.45 tot 22.15 uur, maar door alle corona-maatregelen hebben deze vergaderingen veelal online plaatsgevonden.

De GMR heeft zeven keer vergaderd te weten op 6 januari, 17 februari, 21 april, 30 juni, 29 september, 16 november en 22 december 2021.

De vergaderingen van de GMR hebben een vast format. De GMR bespreekt eerst een half uur onderwerpen zonder het college van bestuur, ter voorbereiding op het centrale gedeelte. Het College van Bestuur is bij het tweede, centrale deel aanwezig, en de GMR kan in het derde deel zonder College van Bestuur nog onderwerpen (na)bespreken.

De agenda bestaat uit een aantal vaste punten: opening, ingekomen stukken, mededelingen, thema's vanuit College van Bestuur en thema's vanuit de GMR, actiepuntenlijst en de rondvraag.

De vergaderingen worden vastgelegd in verslagen. Deze worden gedeeld met de MR-en en zijn terug te lezen op de drive.

Bezetting GMR

De bezetting van de GMR bestaat uit 6 vaste zetels, te weten 3 ouders (oudergeleding OGM) en 3 leerkrachten (personeelsgeleding PGMR). De leden zijn een afvaardiging van leerkrachten en ouders binnen Stichting LOGOS. De leden die zitting nemen in de PGMR worden gekozen door de personeelsleden en de leden van de OGM worden gekozen door de ouders. Zij worden gekozen voor 4 jaar. De bezetting is hieronder weergegeven:

Geleding:	Schooljaar 2021-2022	2022-2023	2023-2024	2024-2025
Oudergeleding	Harm Middag	Vacature		
	Paul Jansen	Paul Jansen	Paul Jansen	Vacature
	Martine den Hartog	Martine den Hartog	Vacature	
Personeelsgeleding	Arthur Rosbergen	Hanneke Roest	Hanneke Roest	Hanneke Roest
	Corielle Peverelli	Corielle Peverelli	Vacature	
	Vacature	Vacature		

Training CNV

Op 16 november 2021 is er een basistraining (G)MR gegeven door 2 medewerkers van het CNV aan de nieuwe leden. Elk jaar is de mogelijkheid tot het volgen van een basis- en/of een gevorderde training.

De GMR heeft in 2021 ingestemd met:

	Onderwerp	Datum	Besluit
Aanvragen ter instemming	Bestuursformatieplan 2021-2024	17-02-2021	Instemming
	Functiehuis LOGOS	17-02-2021	Instemming
	Kaderbrief financiën/MJB	29-09-2021	Instemming
Aanvragen voor advies	Beleidsplan nieuwe medewerkers	06-06-2021	Positief advies
	Verzuimbeleid	29-09-2021	Positief advies
	Werken aan continuïteit bezetting	22-12-2021	Positief advies

Naast bovenstaande onderwerpen hebben het College van Bestuur en de GMR gesproken over de volgende onderwerpen:

Voorgelegd ter informatie	Onderwerp	Datum
	Corona update	06-01-2021
	Bezoek onderwijsinspectie	06-01-2021
	Voortgang inrichting functiehuis	06-01-2021
	Begroting/prognose vacatures overzicht	06-01-2021
	Websites & scholen op de kaart	06-01-2021
	Corona update	17-02-2021
	Bezoek onderwijsinspectie	17-02-2021
	Corona update	21-04-2021
	Voortgang formatie	21-04-2021
	Subsidies leervertraging/achterstanden	21-04-2021
	Meerjarenbegroting 21-24	21-04-2021
	LOGOS jaarrooster 21-24	21-04-2021
	Inspectierapport 10-02-2020	21-04-2021
	Concept bestuursverslag 2020	21-04-2021

	Bestuursverslag en jaarrekening 2020	30-06-2021
	Update Corona	30-06-2021
	Corona en subsidies leerovereenkomst/achterstanden	30-06-2021
	Externe functionarissen t.b.v. LOGOS	30-06-2021
	Voortgang benoeming personeel	30-06-2021
	Werken met Google Workspace	30-06-2021
	Huisvesting	30-06-2021
	Corona update	29-09-2021
	Overstap RAET/VISMA	29-09-2021
	Jaarplannen scholen en focus LOGOS	29-09-2021
	LOGOS pitchdag	29-09-2021
	Werken met Google Workspace	29-09-2021
	Personele bezetting	29-09-2021
	Agenda klankbordgesprekken	29-09-2021
	Studietweedaagse leidinggevenden	29-09-2021
	Toelagen scholen ingewikkeld ondersteuningsaanbod	29-09-2021
	Schooljaaropening 2021-2022	29-09-2021
	Update Corona	16-11-2021
	Personele bezetting onder druk	16-11-2021
	LOGOS Pitchdag	16-11-2021
	LOGOS inspiratiedag	16-11-2021
	Intervisie en conflicthantering	16-11-2021
	Vrijdagmiddagborrel nieuwe medewerkers	16-11-2021
	Waarnemend bedrijfsarts	16-11-2021
	Corona update	22-12-2021
	Meerjarenbegroting 2022-2025	22-12-2021
	LOGOS inspiratiedag	22-12-2021
	Google workspace	22-12-2021
	Huisvesting	22-12-2021
	VISMA	22-12-2021
	Oplevering nieuw schoolgebouw	22-12-2021
	Thema: anders organiseren van ons onderwijs	22-12-2021



Bijlage

GMR PRO De Noordhoek (half)Jaarverslag 2021

Jaarverslag (aug-dec) 2021 Medezeggenschapsraad

De Medezeggenschapsraad (MR) van “De Noordhoek” bestaat uit vertegenwoordigers vanuit het onderwijzend personeel en de oudergeleding. De directeur van onze school is tijdens de vergaderingen aanwezig als adviseur.

Vanuit het team

Evelijne van Egdom (voorzitter)
Anneke Smits
Ineke Schumacher
Jan Wouters (adviserend lid/directie)

Ouders

Erwin Bel
Inge de Bok
Ilse Smits (secretaris)

De Medezeggenschapsraad van De Noordhoek is in deze hoedanigheid gestart aan het begin van het schooljaar 2021-2022.

Er is een groot verloop onder de leden geweest waardoor veel kennis en ervaring verloren is gegaan. De afgelopen vergaderingen hebben wij vooral veel gesproken over een goede structuur. De verantwoordelijkheden zijn verdeeld. Er moeten nog duidelijke afspraken en procedures worden vastgelegd. Om dit vast te kunnen leggen zou een ieder lid willen weten wat er van de MR verwacht wordt, actief of passief. Kortom; er is onvoldoende kennis.

Om dit op te lossen is gekozen voor een cursus voor de gehele raad om meer en de juiste kennis te vergaren.

Als deze cursus is afgerond dan kunnen we de principes invullen van de code van een goede Medezeggenschapsraad.

Afgelopen jaar er tevens een andere samenstelling van de GMR ontstaan. Voorheen nam een MR-lid van de Noordhoek deel aan de GMR vergaderingen, als GMR-lid. De GMR bestaat uit leden van PO-scholen. De Noordhoek is een VO school. Hieruit blijkt dat er verschillende belangen zijn en het is tevens organisatorisch niet toegestaan om de GMR te laten bestaan uit gemengde leden van PO-MR en VO-MR, daarom is de Noordhoek nu losgekoppeld van de GMR en bespreekt het LOGOS-bestuur de punten van aandacht met de voorzitter en een lid van de MR-Noordhoek. Hierdoor blijft de informatiestroom behouden en worden de punten besproken, welke van belang zijn voor de Noordhoek.

De besproken onderwerpen

Informatie over de functiemix

De nieuwe functie van ondersteuner kwaliteit was gekoppeld aan een LC-functie. Op verzoek van de MR is dit nu een aparte functie geworden welke wordt uitgevoerd door een docent naast zijn/haar bestaande taken. Er wordt een aantal uur voor gepland. De invulling van LC-functies en de hoeveelheid LC-functies moet nog verder uitgekristalliseerd worden.

Vakantierooster 2022-2023

De gemeente geeft een voorstel voor de vakanties. Vaak wordt dit overgenomen. De MR heeft adviesrecht. Het vakantierooster komt op de website te staan en in de jaarkalender voor de ouders. De MR heeft het vakantierooster voor kennisgeving aangenomen.

Bestuursformatieplan

Het bestuursformatieplan is duidelijk uitgelegd aan de voorzitter in een gesprek. De voorzitter heeft dit vervolgens aan de rest van de leden uiteengezet. De personeelsgeleding van de MR heeft instemmingsrecht m.b.t. het Bestuursformatieplan. De oudergeleding heeft adviesrecht op dit punt. De Het bestuursformatieplan is door de MR goedgekeurd.

JAAARREKENING

BALANS PER 31 DECEMBER 2021

En vergelijkende cijfers 2020. - na verwerking resultaatbestemming -

	31-12-2021		31-12-2020	
	€	€	€	€
1 ACTIVA				
1.1 Vaste Activa				
1.1.2 Materiële vaste activa		4.135.780		3.572.112
1.1.3 Financiële vaste activa		3.048.225		2.576.690
		<u>7.184.005</u>		<u>6.148.801</u>
<i>Totaal vaste activa</i>		7.184.005		6.148.801
1.2 Vlottende Activa				
1.2.2 Vorderingen		1.150.923		1.229.994
1.2.4 Liquide middelen		7.427.242		7.302.515
		<u>8.578.165</u>		<u>8.532.509</u>
<i>Totaal vlottende Activa</i>		8.578.165		8.532.509
TOTAAL ACTIVA		<u><u>15.762.170</u></u>		<u><u>14.681.310</u></u>
2 PASSIVA				
2.1 Eigen vermogen		11.231.898		10.742.991
2.2 Voorzieningen		1.641.725		1.665.131
2.3 Langlopende schulden		145.048		166.726
2.4 Kortlopende schulden		2.743.500		2.106.463
		<u>15.762.170</u>		<u>14.681.310</u>
TOTAAL PASSIVA		<u><u>15.762.170</u></u>		<u><u>14.681.310</u></u>

STAAT VAN BATEN EN LASTEN 2021
 En vergelijkende cijfers 2020

	2021		Begroting 2021		2020	
	€	€	€	€	€	€
3 Baten						
3.1 Rijksbijdragen OCW	22.152.307		20.732.530		20.715.124	
3.2 Overheidsbijdragen en subsidies overige overheden	81.022		49.192		78.542	
3.5 Overige baten	1.156.306		945.777		1.136.289	
<i>Totaal Baten</i>		23.389.636		21.727.499		21.929.955
4 Lasten						
4.1 Personeelslasten	19.134.127		18.978.481		18.379.898	
4.2 Afschrijvingen	624.489		621.697		583.024	
4.3 Huisvestingslasten	1.450.299		1.360.610		1.561.257	
4.4 Overige lasten	1.821.002		1.634.107		1.650.901	
4.5 Doorbetalingen aan schoolbesturen	204.021		170.000		219.276	
<i>Totaal lasten</i>		23.233.937		22.764.895		22.394.356
<i>Saldo baten en lasten</i>		155.698		-1.037.396		-464.401
6 Financiële baten en lasten						
6.1 Financiële baten	352.294		10.000		191.348	
6.2 Financiële lasten	19.085		15.000		51.486	
<i>Saldo financiële baten en lasten</i>		333.209		-5.000		139.862
Totaal resultaat		488.907		-1.042.396		-324.539

Bestemming van het resultaat

De bestemming van het resultaat is opgenomen na de toelichting op de te onderscheiden posten van de staat van baten en lasten

KASSTROOMOVERZICHT 2021
En vergelijkende cijfers 2020

Ref.	2021		2020	
	€	€	€	€
Kasstroom uit operationele activiteiten				
Resultaat uit gewone bedrijfsvoering		155.698		-464.401
<i>Aanpassing voor aansluiting bedrijfsresultaat:</i>				
Afschrijvingen	-/- 4.2	624.489		583.024
Mutaties voorzieningen	2.2	-23.406		-754.702
<i>Totaal van aanpassing voor aansluiting bedrijfsresultaat</i>		<u>601.083</u>		<u>-171.679</u>
<i>Veranderingen in werkkapitaal:</i>				
Vorderingen	1.2.2 (excl. 1.2.2.14)	74.779		16.610
Kortlopende schulden	2.4 (excl. 2.4.18)	642.889		-343.919
<i>Totaal van aanpassingen in werkkapitaal</i>		<u>717.668</u>		<u>-327.309</u>
Kasstroom uit bedrijfsoperaties		<u>1.474.449</u>		<u>-963.389</u>
Ontvangen interest	6.1.1 & 1.2.2.14	7.218		18.478
Betaalde interest	6.2.1 & 2.4.18	-24.937		-45.634
Ontvangen dividenden	6.1.2	28.155		29.736
Mutaties overige financiële vaste activa	6.1.4 / 6.2.2	321.213		147.534
Totaal kasstroom uit operationele activiteiten		<u>1.806.098</u>		<u>-813.274</u>
Kasstroom uit investeringsactiviteiten				
Investeringen in materiële vaste activa	1.1.2	-1.193.823		-715.328
Desinv. in materiële vaste activa	1.1.2	5.666		7.225
Overige inv. in financiële vaste activa	1.1.3.7 & .8	-471.535		-233.951
Totaal kasstroom uit investeringsactiviteiten		<u>-1.659.693</u>		<u>-942.054</u>
Kasstroom uit financieringsactiviteiten				
Aflossing langlopende schulden	2.3	-21.678		-22.014
Totaal kasstroom uit financieringsactiviteiten		<u>-21.678</u>		<u>-22.014</u>
Kasstroom uit overige balansmutaties				
Mutatie liquide middelen	1.2.4	<u>124.727</u>		<u>-1.777.343</u>
Het verloop van de geldmiddelen is als volgt:				
		2021		2020
		€	€	€
Stand liquide middelen per 1-1		7.302.515		9.079.858
Mutatie boekjaar liquide middelen		124.727		-1.777.343
Stand liquide middelen per 31-12		<u>7.427.242</u>		<u>7.302.515</u>

GRONDSLAGEN VOOR WAARDERING VAN ACTIVA, PASSIVA EN RESULTAATBEPALING

Algemeen

De grondslagen van waardering en resultaatbepaling zijn conform de Regeling voor de Jaarverslaggeving Onderwijs (RJO). Op basis van de Regeling voor de Jaarverslaggeving Onderwijs worden Titel 9 Boek 2 BW en de Richtlijnen van de Raad voor de Jaarverslaggeving toegepast (behoudens afwijkingen aanvullingen in de Regeling voor de Jaarverslaggeving Onderwijs). De jaarrekening is opgesteld in gehele euro's.

Activa en passiva, met uitzondering van het eigen vermogen, worden in het algemeen gewaardeerd tegen de verkrijgings- of vervaardigingsprijs of de actuele waarde. Indien geen specifieke waarderingsgrondslag is vermeld, vindt waardering plaats tegen de verkrijgingsprijs. In de balans, de staat van baten en lasten en het kasstroomoverzicht zijn referenties opgenomen. Met deze referenties wordt verwezen naar de toelichting.

Voor zover noodzakelijk worden op de vorderingen voorzieningen getroffen voor verwachte oninbaarheid.

Kernactiviteiten

Het verzorgen van (Christelijk) primair en voortgezet onderwijs binnen de kaders gesteld door de Wet op het Primair Onderwijs

Continuïteit

Deze jaarrekening is opgesteld uitgaande van de continuïteitsveronderstelling.

Vergelijking met voorgaand jaar

De grondslagen voor waardering van activa, passiva en van resultaatbepaling zijn ongewijzigd ten opzichte van voorgaand jaar.

Consolidatie

In de geconsolideerde jaarrekening zijn tevens andere entiteiten opgenomen die tot de groep behoren. Dit betreft de volgende entiteiten:

Vanaf 2012 neemt het bestuur van LOGOS zitting in Stichting KOPSZ (Stichting voor Protestants Christelijke Kinderopvang & Peuterspeelzalen).

Het bestuur van deze stichting is gelieerd aan LOGOS, Stichting voor Protestants Christelijk Onderwijs. Tevens deelt de onderhavige stichting met genoemde Stichting het toezichthoudend orgaan (RvT).

De cijfers van KOPSZ worden niet geconsolideerd. De reden is gelegen in het geringe belang.

RJ660.506 vermeldt hierover: "In de geconsolideerde jaarrekening behoeven geen gegevens te worden opgenomen van groepsmaatschappijen van wie de gezamenlijke betekenis te verwaarlozen is voor het geheel".

Verbonden partijen

Als verbonden partij worden aangemerkt alle rechtspersonen waarover overheersende zeggenschap, gezamenlijke zeggenschap of invloed van betekenis kan worden uitgeoefend. Ook rechtspersonen die overwegende zeggenschap kunnen uitoefenen worden aangemerkt als verbonden partij. Ook de statutaire directieleden, andere sleutelfunctionarissen in het management van de instelling en nauwe verwanten zijn verbonden partijen.

Transacties van betekenis met verbonden partijen worden toegelicht voor zover deze niet onder normale marktvoorwaarden zijn aangegaan. Hiervan wordt toegelicht de aard en de omvang van de transactie en andere informatie die nodig is voor het verschaffen van het inzicht.

Grondslagen Balans**Materiële vaste activa**

De materiële vaste activa worden gewaardeerd tegen de verkrijgingsprijs plus bijkomende kosten of de vervaardigingsprijs, verminderd met de afschrijvingen. De afschrijvingen vinden lineair en naar tijdsgelang plaats op basis van de verwachte toekomstige gebruiksduur. Er wordt rekening gehouden met de bijzondere waardeverminderingen die op balansdatum worden verwacht.

Onderstaand worden de afschrijvingstermijnen per categorie weergegeven. Tevens zijn de activeringsgrenzen vermeld.

Categorie		afschrijvings- termijn in maanden	afschrijvings- percentage per jaar	activerings- grens in €
<i>Gebouwen</i>	Permanent	480	2,50%	500
	Semi-permanent	240	5,00%	500
	Noodlokalen	120	10,00%	500
	De Noordhoek	72	16,67%	500
<i>Verbouwingen</i>	Klim Op	72	16,67%	500
	Koningin Wilheminaschool	240	5,00%	500
	Bestuursbureau	480	2,50%	500
<i>Installaties</i>	Verwarming	180	6,67%	500
	Alarm/noodverlichting	120	10,00%	500
	Liften	180	6,67%	500
	Valbeveiliging	240	5,00%	500
<i>Terreinen</i>	Grond	n.v.t.	n.v.t.	n.v.t.
<i>Kantoormeubilair en inventaris</i>	Bureaus	240	5,00%	500
	Stoelen	240	5,00%	500
	Kasten	240	5,00%	500
<i>Schoolmeubilair en inventaris</i>	Docentensets	240	5,00%	500
	Leerlingensets	240	5,00%	500
	Schoolborden	240	5,00%	500
	Garderobe	240	5,00%	500
	Speelzaalinrichting	240	5,00%	500
	Kunstgras	96	12,50%	500
	<i>Huishoudelijke apparatuur</i>	Schoonmaakapparatuur	60	20,00%
	Keukeninrichtingen	240	5,00%	500
<i>Onderwijskundige apparatuur</i>	Kopieerapparatuur	60	20,00%	500
	Audio-/videoinstallatie	60	20,00%	500
	Beamers t/m 2013	60	20,00%	500
	Beamers v.a. 2014	36	33,33%	500
	Projectiemiddelen	60	20,00%	500
<i>ICT</i>	Servers	48	25,00%	500
	Netwerk	120	10,00%	500
	Computers	36	33,33%	500
	Printers	48	25,00%	500
	Telefooncentrales	120	10,00%	500
	Smartboards t/m 2013	48	25,00%	500
	Smartboards v.a. 2014	96	12,50%	500
<i>Leermiddelen</i>	Methodes	120	10,00%	500
	Spel- en sportmateriaal	120	10,00%	500
<i>Vervoersmiddelen</i>	Auto's	48	25,00%	500

Gebouwen

Voor de toekomstige kosten van groot onderhoud aan de bedrijfsgebouwen is een voorziening voor groot onderhoud gevormd. De toevoeging aan de voorziening wordt bepaald op basis van het geschatte bedrag van het onderhoud en de periode die telkens tussen de werkzaamheden van groot onderhoud verloopt.

Terreinen

Terreinen worden opgenomen indien sprake is van economisch eigendom. Hiervan is sprake in het geval van eigen investeringen of van doordecentralisatie van de huisvesting. Op terreinen wordt niet afgeschreven.

Financiële vaste activa

Effecten

Effecten worden bij eerste verwerking gewaardeerd tegen reële waarde. Vervolgens worden de onder financiële vaste activa opgenomen effecten die:
geen onderdeel zijn van de handelsportefeuille; en
niet tot einde looptijd worden aangehouden;
ewaardeerd tegen reële waarde

Effecten die onderdeel zijn van de handelsportefeuille worden gewaardeerd tegen reële waarde. Waardeveranderingen worden rechtstreeks in de staat van baten en lasten verwerkt.

VLOTTENDE ACTIVA**Vorderingen**

Vorderingen worden bij eerste verwerking gewaardeerd tegen de reële waarde van de tegenprestatie.

Liquide middelen

Liquide middelen bestaan uit kas en banktegoeden met een looptijd korter dan 12 maanden. De liquide middelen staan ter vrije beschikking van de stichting en zijn direct opeisbaar. Liquide middelen worden gewaardeerd tegen nominale waarde.

Eigen vermogen

Het eigen vermogen bestaat uit de algemene reserve en bestemmingsreserve(s). Hierin is tevens een segmentatie opgenomen naar publieke en private middelen.

De bestemmingsreserves zijn reserves met een beperktere bestedingsmogelijkheid, welke door het bestuur is aangebracht.

Omschrijving		EUR
Nulmeting	Doel	Ter dekking van de afschrijvingslasten nulmeting
	Beperkingen	
	Saldo	€ 30.433
Privaat	Doel	Ter dekking van de kosten van private activiteiten (in het verlengde van de kernactiviteit onderwijs).
	Beperkingen	
	Saldo	€ 3.281.115
Reserve NPO	Doel	Ter dekking van de kosten voor herstel en ontwikkeling van het onderwijs tijdens en na Corona
	Beperkingen	
	Saldo	€ 294.243
Reserve Impuls Passend Onderwijs	Doel	Extra impuls Passend Onderwijs
	Beperkingen	
	Saldo	€ 71.750
Reserve flexgroep Klim Op	Doel	Pilot Flexgroep in samenwerking met Driegang
	Beperkingen	
	Saldo	€ 45.000
Reserve langurig zieken	Doel	Ter dekking kosten langdurig zieken + tijdelijke transactievergoedingen en ww uitkeringen in relatie tot NPO
	Beperkingen	
	Saldo	€ 383.350
Reserve werkdrukverlaging	Doel	Voor de inzet van middelen voor de verlaging van de werkdruk
	Beperkingen	
	Saldo	€ 89.206
Calamiteitenreserve	Doel	Voor opvang incidentele grote calamiteiten
	Beperkingen	
	Saldo	€ 671.444
Reserve hoogbegaafdheid SWV	Doel	Inzet van middelen voor hoogbegaafde kinderen
	Beperkingen	
	Saldo	€ 13.152
Reserve schoolbanken	Doel	Voor de ontvangst en besteding van o.a. diverse ouderbijdragen
	Beperkingen	
	Saldo	€ 232.037

Voorzieningen

Voorzieningen worden gevormd voor in rechte afdwingbare of feitelijke verplichtingen die op de balansdatum bestaan, waarbij het waarschijnlijk is dat een uitstroom van middelen noodzakelijk is en waarvan de omvang op betrouwbare wijze is te schatten. De voorzieningen worden gewaardeerd tegen de beste schatting van de bedragen die noodzakelijk zijn om de verplichtingen per balansdatum af te wikkelen. De voorzieningen worden gewaardeerd tegen de nominale waarde van de uitgaven die naar verwachting noodzakelijk zijn om de verplichtingen af te wikkelen, *tenzij anders vermeld*.

Wanneer de verwachting is dat een derde de verplichtingen vergoedt, en wanneer het waarschijnlijk is dat deze vergoeding zal worden ontvangen bij de afwikkeling van de verplichting, dan wordt deze vergoeding als een actief in de balans opgenomen.

Voorzieningen worden onderscheiden naar aard en doel.

Toevoegingen aan de voorzieningen vinden plaats door dotaties ten laste van de staat van baten en lasten. De onttrekkingen vinden rechtstreeks plaats ten laste van de betreffende voorziening.

Indien een voorziening gewaardeerd wordt tegen contante waarde wordt gerekend met een rekenrente. Deze rekenrente wordt als volgt bepaald:

Rekenrente = Wettelijke rente (bron: DNB) +/- Inflatie (bron: CBS).

Bij een negatieve uitkomst van de rekenrente zal deze op nul worden gesteld.

Voor 2021 wordt er gerekend met een rekenrente van 0,00%. Waarbij de waarde voor de wettelijke rente vastgesteld is op 2,00%, en de uitgangswaarde voor de inflatie 2,60% is.

Voorziening jubileum

De voorziening jubilea wordt opgenomen tegen de contante waarde van de verwachte uitkeringen gedurende het dienstverband. Voor de berekening van de contante waarde van de voorziening wordt gerekend met de rekenrente welke onder het kopje voorzieningen is benoemd. Daarnaast wordt onder meer rekening gehouden met verwachte salarisstijgingen en de blijfkans.

Voorziening duurzame inzetbaarheid

De voorziening duurzame inzetbaarheid wordt opgenomen tegen de contante waarde van de gespaarde uren per einddatum verslagperiode, voor personeelsleden ouder dan 57 jaar waarbij een opnameplan is overeengekomen voor een looptijd van maximaal 5 jaar. Voor de berekening van de contante waarde van de voorziening wordt gerekend met de rekenrente welke onder het kopje voorzieningen is benoemd. Bij de berekening van de voorziening wordt onder meer rekening gehouden met de opnamekans.

Voorziening levensfasebewust personeelsbeleid

De voorziening levensfasebewust personeelsbeleid wordt opgenomen tegen de contante waarde van de gespaarde uren per einddatum verslagperiode, voor personeelsleden waarbij een opnameplan is overeengekomen. Voor de berekening van de contante waarde van de voorziening wordt gerekend met de rekenrente welke onder het kopje voorzieningen is benoemd. Bij de berekening van de voorziening wordt onder meer rekening gehouden met de opnamekans.

Langdurig zieken

De voorziening langdurig zieke werknemers wordt gevormd door de verwachte salariskosten van langdurig zieke werknemers die waarschijnlijk niet meer zullen terugkeren in het arbeidsproces.

Voorziening groot onderhoud

Voor uitgaven voor groot onderhoud van gebouwen wordt een voorziening gevormd om deze lasten gelijkmatig te verdelen over een aantal boekjaren. De toevoeging aan de voorziening wordt bepaald op basis van het geschatte bedrag van het groot onderhoud en de periode die telkens tussen de werkzaamheden voor groot onderhoud verloopt. Als de kosten uitgaan boven de boekwaarde van de voorziening, worden de (meer)kosten verwerkt in de winst- en verliesrekening.

Bij de bepaling voor de voorziening groot onderhoud ultimo 2021 is gebruik gemaakt van de tijdelijke uitzonderingsbepaling conform RJO 4, lid 1c.

Overige voorzieningen

De overige voorzieningen worden opgenomen tegen nominale waarde van de voor de afwikkeling van de voorziening naar verwachting noodzakelijke uitgaven.

Langlopende schulden

Langlopende schulden worden bij de eerste waardering gewaardeerd tegen reële waarde. Schulden worden na eerste verwerking gewaardeerd tegen geamortiseerde kostprijs, zijnde het ontvangen bedrag rekening houdend met agio of disagio en onder aftrek van transactiekosten.

Onder deze post valt onder meer vooruitontvangen investeringssubsidies. Deze subsidies moeten zichtbaar in mindergebracht worden op de materiële vaste activa of als schuld gepresenteerd worden onder vooruitontvangen investeringssubsidies.

Kortlopende schulden

De overlopende passiva betreffen de vooruitontvangen bedragen die aan opvolgende perioden worden toegerekend en/of nog te betalen bedragen, voor zover ze niet onder de andere kortlopende schulden zijn te plaatsen.

Kortlopende schulden worden bij de eerste verwerking gewaardeerd tegen reële waarde.

Grondslagen Staat van Baten en Lasten

Het resultaat wordt bepaald als het verschil tussen de baten en lasten over het verslagjaar, met inachtneming van de hiervoor reeds vermelde waarderingsgrondslagen.

De baten en lasten worden toegerekend aan het jaar waarop zij betrekking hebben. Lasten en risico's die hun oorsprong vinden vóór het einde van het verslagjaar, zijn in acht genomen als zij voor het opmaken van de jaarrekening bekend zijn geworden.

Het resultaat van de staat van baten en lasten wordt toegevoegd aan de algemene reserve en aan de bestemde reserves die door het bestuur zijn bepaald.

Rijksbijdragen worden als baten verantwoord in de staat van baten en lasten in het jaar waarop de toekenning betrekking heeft.

Overheidssubsidies

Exploitatiesubsidies worden als bate verantwoord in de staat van baten en lasten in het jaar waarin de gesubsidieerde kosten zijn gemaakt of opbrengsten zijn gederfd, of wanneer een gesubsidieerd exploitatietekort zich heeft voorgedaan. De baten worden verantwoord als het waarschijnlijk is dat deze worden ontvangen en de Stichting de condities voor ontvangst kan aantonen.

Subsidies m.b.t. investeringen in materiële vaste activa worden in mindering gebracht op het desbetreffende actief en als onderdeel van de afschrijvingen verwerkt in de staat van baten en lasten.

Personeelsbeloningen

Lonen, salarissen en sociale lasten worden op grond van de arbeidsvoorwaarden verwerkt in de staat van baten en lasten voor zover ze verschuldigd zijn aan werknemers.

De Stichting heeft de toegezegd-pensioenregeling bij het bedrijfstakpensioenfonds in de jaarrekening verwerkt als verplichtingenbenadering.

Voor toegezegde-bijdrageregelingen betaalt de instelling op verplichte, contractuele of vrijwillige basis premies aan pensioenfondsen en verzekeringsmaatschappijen. Behalve de betaling van premies heeft de instelling geen verdere verplichtingen uit hoofde van deze pensioenregelingen.

De premies worden verantwoord als personeelskosten als deze verschuldigd zijn. Vooruitbetaalde premies worden opgenomen als overlopende activa indien dit tot een terugstorting leidt of tot een vermindering van toekomstige betalingen.

Pensioenregeling

Nederlandse pensioenregelingen:

De instelling heeft op de balans geen eigen pensioenvoorziening opgenomen.

De instelling is volgens de CAO aangesloten bij het ABP. De belangrijkste kenmerken van deze regelingen zijn:

- pensioengevende salarisgrondslag is middelloon
- er heeft in 2021 geen indexatie plaatsgevonden
- de dekkingsgraad van het ABP was per 31-12-2021: 100,30%
- overige kenmerken zijn te vinden op www.abp.nl

Op de Nederlandse pensioenregelingen zijn de bepalingen van de Nederlandse Pensioenwet van toepassing en worden op verplichte, contractuele of vrijwillige basis premies aan pensioenfondsen en verzekeringsmaatschappijen betaald door de instelling. De premies worden verantwoord als personeelskosten zodra deze verschuldigd zijn. Vooruitbetaalde premies worden opgenomen als overlopende activa indien dit tot een terugstorting leidt of tot een vermindering van toekomstige betalingen. Nog niet betaalde premies worden als verplichting op de balans opgenomen.

Afschrijvingen op materiële vaste activa

Materiële vaste activa worden vanaf het moment van ingebruikneming afgeschreven over de verwachte toekomstige gebruiksduur van het actief. Over terreinen en vastgoedbeleggingen wordt niet afgeschreven. Indien een schattingswijziging plaatsvindt van de economische levensduur, dan worden de toekomstige afschrijvingen aangepast.

Boekwinsten en -verliezen bij verkoop van materiële vaste activa zijn begrepen onder de afschrijvingen.

Financiële baten en lasten

Rentebaten en rentelasten

Rentebaten en rentelasten worden tijdsevenredig verwerkt, rekening houdend met de effectieve rentevoet van de betreffende activa en passiva. Bij de verwerking van de rentelasten wordt rekening gehouden met de verantwoorde transactiekosten op de ontvangen leningen.

Dividenden

Dividenden te ontvangen van niet op nettovermogenswaarde gewaardeerde deelnemingen en effecten, worden verantwoord zodra de stichting het recht hierop heeft verkregen.

Waardeveranderingen financiële instrumenten gewaardeerd tegen reële waarde

Waardeveranderingen van de volgende financiële instrumenten worden rechtstreeks verwerkt in de staat van baten en lasten:

- Financiële activa en verplichtingen die onderdeel zijn van de handelsportefeuille;
- Afgeleide financiële instrumenten (derivaten) met een beursgenoteerde onderliggende waarde;
- Gekochte leningen, obligaties (tenzij aangehouden tot einde looptijd) en aangehouden eigen-vermogensinstrumenten die beursgenoteerd zijn.

Waardeverminderingen van financiële instrumenten die op reële waarde gewaardeerd zijn, worden verwerkt in de staat van baten en lasten. Voor gerealiseerde waardevermeerderingen van financiële instrumenten die op reële waarde worden gewaardeerd met verwerking van de waardevermeerderingen rechtstreeks in het eigen vermogen, dient het cumulatieve resultaat dat voorheen in het eigen vermogen was opgenomen, te worden verwerkt in de staat van baten en lasten op het moment dat de desbetreffende effecten niet langer in de balans worden verwerkt.

Grondslagen Kasstroomoverzicht

Het kasstroomoverzicht is opgesteld volgens de indirecte methode. Bij de indirecte methode wordt het resultaat als basis genomen.

Dit overzicht geeft weer waaraan de in de verslagperiode beschikbaar gekomen gelden zijn besteed.

In samenhang met de balans en de staat van baten en lasten moet het kasstroomoverzicht bijdragen aan het inzicht in de financiering, de liquiditeit, de solvabiliteit en het vermogen van de instelling om geldstromen te genereren.

Operationele activiteiten

Onder de operationele activiteiten is het saldo van de baten en lasten opgenomen welke in het verslagjaar gerealiseerd zijn. Het saldo van de baten en lasten wordt gecorrigeerd met de lasten door afschrijvingen, dotatie en vrijval van voorzieningen. Het saldo van de baten en lasten wordt tevens gecorrigeerd met de fluctuatie van kortlopende vorderingen en schulden gedurende het verslagjaar. Ontvangsten en uitgaven uit rente gedurende het verslagjaar zijn ook opgenomen onder de operationele activiteiten.

Investeringsactiviteiten

Uitgaven en inkomsten welke voortvloeien uit het respectievelijk aankopen en verkopen van duurzame middelen.

Financieringsactiviteiten

Inkomsten en uitgaven welke voortvloeien uit het respectievelijk aangaan of aflossen van leningen.

Prijzrisico

De instelling loopt risico's ten aanzien van de waardering van effecten, opgenomen onder financiële vaste activa en effecten, opgenomen onder vlottende activa. De instelling beheerst het marktrisico door onderscheid aan te brengen in de portefeuille, en limieten te stellen.

Kredietrisico

De liquide middelen staan uit bij banken die minimaal voldoen aan het treasurybeleid.

Grondslagen van segmentering

In de jaarrekening wordt overeenkomstig de Richtlijn voor Onderwijsinstellingen een segmentatie van de staat van baten en lasten gemaakt in de volgende segmenten: PO en VO

TOELICHTING OP DE TE ONDERSCHIEDEN POSTEN VAN DE BALANS

1 Activa

1.1 Vaste Activa

1.1.2 Materiële vaste activa

	1.1.2.1 Gebouwen	1.1.2.2 Terreinen	1.1.2.3 Inventaris en apparatuur	1.1.2.4 Overige materiële vaste activa	Totaal materiële vaste activa
	€	€	€	€	€
Stand per 01-01-2020					
Verkrijgings- of vervaardigingsprijs	1.821.852	45.635	6.647.706	2.018.441	10.533.635
Cumulatieve afschrijvingen en waardeverminderingen	982.391	7.799	4.419.784	1.551.549	6.961.523
Materiële vaste activa per 01-01-2021	839.461	37.836	2.227.922	466.892	3.572.112
Verloop gedurende 2021					
Investerings	18.966	-	1.068.399	106.459	1.193.823
Desinvesteringen	-	-	-	5.666	5.666
Afschrijvingen	80.042	584	450.423	93.440	624.489
Afschrijvingen op desinvesteringen	-	-	-	-	-
Mutatie gedurende 2021	-61.076	-584	617.977	7.353	563.669
Stand per 31-12-2021					
Verkrijgings- of vervaardigingsprijs	1.840.818	45.635	7.716.105	2.119.234	11.721.792
Cumulatieve afschrijvingen en waardeverminderingen	1.062.433	8.383	4.870.207	1.644.989	7.586.012
Materiële vaste activa per 31-12-2021	778.385	37.252	2.845.899	474.245	4.135.780

1.1.3	Financiële vaste activa	Boek- waarde	Investeringen	Des- investeringen	Waarde- veranderingen	Resultaat	Boek- waarde
		1-1-2021	2021	2021	2021	2021	31-12-2021
		€	€	€	€	€	€
1.1.3.7	Effecten	2.546.990	502.251	323.527	319.228	3.283	3.048.225
1.1.3.8	Overige vorderingen (waarborgsommen)	29.700	-	29.700	-	-	-
Totaal Financiële vaste activa		2.576.690	502.251	353.227	319.228	3.283	3.048.225

1.1.3.7	Effecten	Boek- waarde	Investeringen	Des- investeringen	Waarde- veranderingen	Resultaat	Boek- waarde
		1-1-2021	2021	2021	2021	2021	31-12-2021
		€	€	€	€	€	€
1.1.3.7.1	Aandelen	1.210.192	502.251	-	338.282	4.041	2.054.766
1.1.3.7.3	Overige obligaties (privaat)	1.336.798	-	323.527	-19.054	-758	993.459
1.1.3.7.3	Overige obligaties (publiek)	-	-	-	-	-	-
Totaal Effecten		2.546.990	502.251	323.527	319.228	3.283	3.048.225

1.1.3.7 Effecten
De aandelen en overige obligaties behoren per 31-12-2021 volledig tot het private vermogen.

1.1.3.8 Overige vorderingen (waarborgsommen)
De overige vorderingen bestaan uit verstrekte borgsommen aan Snappet voor tablets.

1.2 Vlottende activa

1.2.2	Vorderingen	31-12-2021		31-12-2020	
		€	€	€	€
1.2.2.1	Debiteuren	67.104		47.997	
1.2.2.2	OCW	831.565		821.298	
1.2.2.3	Gemeenten	-		39.241	
<i>Subtotaal vorderingen</i>			898.669		908.536
1.2.2.11	Belastingen en premies sociale verzekeringen	-15			
1.2.2.12	Vooruitbetaalde kosten	52.195		114.049	
1.2.2.14	Te ontvangen interest	-		4.292	
1.2.2.15	Overige overlopende activa	200.073		203.117	
<i>Subtotaal overlopende activa</i>			252.254		321.458
Totaal Vorderingen			1.150.923		1.229.994

1.2.4	Liquide middelen	31-12-2021		31-12-2020	
		€	€	€	€
1.2.4.1	Kasmiddelen	3.500		3.500	
1.2.4.2	Tegoeden op bankrekeningen	7.423.742		7.299.015	
Totaal liquide middelen			7.427.242		7.302.515

De liquide middelen staan ter vrije beschikking van de stichting en zijn direct opeisbaar

2.1	Eigen vermogen	Stand per	Resultaat	Overige	Stand per	Stand per	Resultaat	Overige	Stand per
		1-1-2020	2020	mutaties	31-12-2020	1-1-2021	2021	mutaties	31-12-2021
		€	€	€	€	€	€	€	€
2.1.1.1	Algemene reserve	6.708.317	-32.579	-	6.675.738	6.675.738	-555.571	-	6.120.167
2.1.1.2	Bestemmingsreserves (publiek)	1.321.191	-439.119	-	882.072	882.072	716.506	-	1.598.578
2.1.1.3	Bestemmingsreserves (privaat)	3.038.022	147.158	-	3.185.180	3.185.180	327.972	-	3.513.152
Totaal Financiële vaste activa		11.067.530	-324.539	-	10.742.991	10.742.991	488.907	-	11.231.898

De toelichting over de beperkte doelstellingen van de reserves zijn vermeld in de Grondslagen.

2.1.1.2	Bestemmingsreserves (publiek)	Stand per	Resultaat	Overige	Stand per	Stand per	Resultaat	Overige	Stand per
		1-1-2020	2020	mutaties	31-12-2020	1-1-2021	2021	mutaties	31-12-2021
		€	€	€	€	€	€	€	€
2.1.1.2.1	Reserve cao aanpassingen 2019	525.000	-513.992	-11.008	-	-	-	-	-
	Reserve aanv. Bekost. VO 2019	-	-	11.008	11.008	11.008	-11.008	-	-
	Reserve NPO	-	-	-	-	-	294.243	-	294.243
	Reserve flexgroep Klim Op	-	-	-	-	-	45.000	-	45.000
	Reserve Impuls passend onderwijs	-	-	-	-	-	71.750	-	71.750
2.1.1.2.2	Reserve langdurig zieken	19.552	149.822	-	169.374	169.374	213.976	-	383.350
2.1.1.2.3	Calamiteitenreserve	600.000	7.193	-	607.194	607.194	64.250	-	671.444
2.1.1.2.4	Reserve werkdrukverlaging	90.216	-57.981	-	32.235	32.235	56.974	-	89.206
2.1.1.2.9	Reserve hoogbegaafdheid SWV	22.000	-3.131	-	18.869	18.869	-5.717	-	13.152
2.1.1.2.10	Reserve nulmeting	64.423	-21.028	-	43.395	43.395	-12.962	-	30.433
		1.321.191	-439.117	-	882.075	882.075	716.506	-	1.598.578

2.1.1.3	Bestemmingsreserves (privaat)	Stand per	Resultaat	Overige	Stand per	Stand per	Resultaat	Overige	Stand per
		1-1-2020	2020	mutaties	31-12-2020	1-1-2021	2021	mutaties	31-12-2021
		€	€	€	€	€	€	€	€
2.1.1.3.1	Algemene reserve privaat	2.801.518	146.388	-	2.947.906	2.947.906	333.209	-	3.281.115
2.1.1.3.2	Reserve schoolbanken	236.504	770	-	237.274	237.274	-5.237	-	232.037
Totaal bestemmingsreserves (privaat)		3.038.022	147.158	-	3.185.180	3.185.180	327.972	-	3.513.152

2.2	Voorzieningen	Stand per	Dotatie	Ont-	Vrijval	Stand per	Bedrag	Bedrag	Bedrag
		1-1-2021	2021	trekking	2021	31-12-2021	< 1 jaar	1 - 5 jaar	> 5 jaar
		€	€	€	€	€	€	€	€
2.2.1	Personele voorzieningen	454.753	351.285	381.696	20.269	404.073	136.640	267.433	-
2.2.3	Voorzieningen voor groot onderhoud	1.210.377	440.664	413.390	-	1.237.652	335.073	902.579	-
Totaal voorzieningen		1.665.131	791.949	795.086	20.269	1.641.725	471.713	1.170.012	-

2.2.1	Personele voorzieningen	Stand per	Dotatie	Ont-	Vrijval	Stand per	Bedrag	Bedrag	Bedrag
		1-1-2021	2021	trekking	2021	31-12-2021	< 1 jaar	1 - 5 jaar	> 5 jaar
		€	€	€	€	€	€	€	€
2.2.1.2	Verlofsparen	117.652	25.000	-	20.269	122.383	35.278	87.105	-
2.2.1.4	Jubileumuitkeringen	199.837	20.000	12.008	-	207.828	27.500	180.328	-
2.2.1.6	Langdurig zieken	137.264	306.285	369.688	-	73.862	73.862	-	-
Totaal personele voorzieningen		454.753	351.285	381.696	20.269	404.073	136.640	267.433	-

2.2.1.2	Verlofsparen	Stand per	Dotatie	Ont-	Vrijval	Stand per	Bedrag	Bedrag	Bedrag
		1-1-2021	2021	trekking	2021	31-12-2021	< 1 jaar	1 - 5 jaar	> 5 jaar
		€	€	€	€	€	€	€	€
2.2.1.2.1	Voorziening Duurzame inzetbaarheid	48.706	10.000	-	8.188	50.518	21.281	29.237	-
2.2.1.2.2	Voorziening Levensfasebewust personeelsbeleid	68.946	15.000	-	12.081	71.865	13.997	57.868	-
Totaal verlofsparen		117.652	25.000	-	20.269	122.383	35.278	87.105	-

2.3	Langlopende schulden	Leningen				Looptijd > 1 jaar	Looptijd > 5 jaar
		Stand per 1-1-2021	aangegaan 2021	Aflossing 2021	Stand per 31-12-2021		
		€	€	€	€	€	€
2.3.7	Vooruitontvangen investeringssubsidies	166.726	-	21.678	145.048	21.678	123.370
		166.726	-	21.678	145.048	21.678	123.370

2.4	Kortlopende schulden	31-12-2021		31-12-2020	
		€	€	€	€
2.4.8	Crediteuren	491.852		155.868	
2.4.9	Belastingen en premies sociale verzekeringen	864.644		743.344	
2.4.10	Schulden terzake van pensioenen	264.098		223.290	
2.4.12	Kortlopende overige schulden	10.080		12.300	
	<i>Subtotaal schulden</i>		1.630.674		1.134.802
2.4.14	Vooruit ontvangen subsidies OCW	22.504		113.675	
2.4.16	Vooruit ontvangen bedragen	214.286		-	
2.4.17	Vakantiegeld en vakantiedagen	601.150		560.779	
2.4.18	Te betalen interest	-		5.852	
2.4.19	Overige overlopende passiva	274.885		291.355	
	<i>Subtotaal overlopende passiva</i>		1.112.825		971.661
	Totaal Kortlopende schulden		2.743.500		2.106.463

NIET IN DE BALANS OPGENOMEN RECHTEN EN VERPLICHTINGEN**Rechten**

De volgende niet in de balans opgenomen rechten worden hieronder toegelicht.

Onvoorzien gevallen bij invoering vereenvoudiging bekostiging voortgezet onderwijs (WJZ-2005/54063802), 7,5 % van beschikking personele bekostiging van De Noordhoek ad € 2.666.345 euro is € 199.976.

Verplichtingen

De volgende niet in de balans opgenomen verplichtingen worden hieronder toegelicht.

nr.	Omschrijving	Periode		Looptijd	Bedrag per maand	< 1 jaar	1 - 5 jaar	> 5 jaar	Totaal
		van	t/m						
				Mdn	€	€	€	€	€
1	Vrolijk Vastgoed B.V.	01-06-19	31-05-24	60	2.938	35.256	49.946	-	85.202
2	Toshiba	01-03-19	28-02-25	72	n.v.t.	63.800	138.230	-	202.030
3	DVEP	01-01-21	31-12-25	60	14.055	168.660	505.980	-	674.640

TOELICHTING OP DE TE ONDERSCHIEDEN POSTEN VAN DE STAAT VAN BATEN EN LASTEN

3 Baten

	2021		Begroot 2021		2020	
	€	€	€	€	€	€
3.1 Rijksbijdragen						
3.1.1 Rijksbijdragen						
3.1.1.1 Rijksbijdragen OCW		20.456.274		18.975.727		18.985.739
Totaal rijksbijdragen		<u>20.456.274</u>		<u>18.975.727</u>		<u>18.985.739</u>
3.1.2 Overige subsidies						
3.1.2.1 Overige subsidies OCW		745.358		866.489		737.651
Totaal Overige subsidies		<u>745.358</u>		<u>866.489</u>		<u>737.651</u>
3.1.4 Ontvangen doorbetaling rijksbijdragen SWV		950.676		890.314		991.735
Totaal Rijksbijdragen		<u><u>22.152.307</u></u>		<u><u>20.732.530</u></u>		<u><u>20.715.124</u></u>
3.1.2.1 Overige subsidies OCW						
	€	€	€	€	€	€
3.1.2.1.1 Geormerkte subsidies OCW		311.850		-		68.429
3.1.2.1.2 Niet-geormerkte subsidies OCW		432.860		865.777		668.440
3.1.2.1.3 Toerekening investeringssubsidies OCW		648		712		782
Totaal overige subsidies OCW		<u><u>745.358</u></u>		<u><u>866.489</u></u>		<u><u>737.651</u></u>
3.2 Overheidsbijdragen overige overheden						
	€	€	€	€	€	€
3.2.2 Overige overheidsbijdragen overige overheden						
3.2.2.2 Overige gemeentelijke en gemeenschappelijke bijdragen		81.022		49.192		78.542
Totaal overheidsbijdragen overige overheden		<u><u>81.022</u></u>		<u><u>49.192</u></u>		<u><u>78.542</u></u>
3.5 Overige baten						
	€	€	€	€	€	€
3.5.1 Verhuur		104.495		107.500		115.312
3.5.2 Detachering personeel		121.673		87.376		132.510
3.5.10 Overige		930.138		750.901		888.467
Totaal overige baten		<u><u>1.156.306</u></u>		<u><u>945.777</u></u>		<u><u>1.136.289</u></u>

4 Lasten

4.1	Personeelslasten	2021		Begroot 2021		2020	
		€	€	€	€	€	€
4.1.1	Lonen, salarissen, sociale lasten en pensioenlasten						
4.1.1.1	Lonen en salarissen	13.613.102		17.881.231		13.325.968	
4.1.1.2	Sociale lasten	1.939.165		-		1.826.248	
4.1.1.3	Premies Participatiefonds	349.084		-		440.230	
4.1.1.4	Premies Vervangingsfonds	5.094		-		14.574	
4.1.1.5	Pensioenpremies	2.162.375		-		1.911.829	
	Totaal lonen, salarissen, sociale lasten en pensioenlasten		18.068.820		17.881.231		17.518.849
4.1.2	Overige personele lasten						
4.1.2.1	Dotaties personele voorzieningen	-38.672		36.500		-11.574	
4.1.2.3	Overige	1.251.720		1.032.050		1.011.090	
			1.213.048		1.068.550		999.516
4.1.3	Ontvangen uitkeringen personeel						
4.1.3.3	Overige uitkeringen personeel	147.742		-28.700		138.467	
	Af: Ontvangen uitkeringen personeel		147.742		-28.700		138.467
	Totaal personeelslasten		19.134.127		18.978.481		18.379.898

Gemiddeld aantal werknemers

Het gemiddeld aantal werknemers bedraagt 383 in 2021 (2020: 373). Hieronder is de onderverdeling te vinden van het gemiddeld aantal werknemers.

	2021	2020
Bestuur / Management	16,00	15,00
Personeel primair proces	263,00	263,00
Ondersteunend personeel	104,00	95,00
Totaal gemiddeld aantal werknemers	<u>383</u>	<u>373</u>

4.2	Afschrijvingen	2021		Begroot 2021		2020	
		€	€	€	€	€	€
4.2.2	Afschrijvingen op materiële vaste activa	624.489		621.697		583.024	
	Totaal afschrijvingen		624.489		621.697		583.024

4.3	Huisvestingslasten	2021		Begroot 2021		2020	
		€	€	€	€	€	€
4.3.1	Huur	82.391		130.000		167.304	
4.3.3	Onderhoudslasten (klein onderhoud)	383.447		284.500		301.741	
4.3.4	Energie en water	176.644		168.500		188.421	
4.3.5	Schoonmaakkosten	354.194		287.450		375.972	
4.3.6	Belastingen en heffingen	26.947		24.750		24.417	
4.3.7	Dotatie onderhoudsvoorziening	357.451		417.760		425.987	
4.3.8	Overige	69.225		47.650		77.415	
	Totaal huisvestingslasten		1.450.299		1.360.610		1.561.257

4.4	Overige lasten	2021		Begroot 2021		2020	
		€	€	€	€	€	€
4.4.1	Administratie en beheerlasten	591.662		594.485		544.557	
4.4.2	Inventaris en apparatuur	31.393		17.900		17.482	
4.4.3	Leer- en hulpmiddelen	808.609		692.290		726.622	
4.4.5	Overige	389.338		329.432		362.240	
	Totaal overige lasten		1.821.002		1.634.107		1.650.901

Separate specificatie kosten instellingsaccountant

In het boekjaar zijn de volgende bedragen aan accountantshonoraria (reeds onderdeel van 4.4.1) ten laste van het resultaat gebracht:

	2021		Begroot 2021		2020	
	€	€	€	€	€	€
4.4.1.1.1	Controle van de jaarrekening	21.601	22.000		21.998	
4.4.1.1.2	Andere controlewerkzaamheden	-	-		-	
4.4.1.1.3	Fiscale advisering	-	-		-	
4.4.1.1.4	Andere niet-controlediensten	-	-		-	
		21.601	22.000		21.998	

Uitsplitsing honoraria naar accountantskantoor

Alle hierboven opgesomde werkzaamheden zijn verricht door hetzelfde accountantskantoor.

Honoraria met betrekking tot de werkzaamheden

Bovenstaande honoraria betreffen uitsluitend de werkzaamheden die bij de Stichting zijn uitgevoerd door accountantsorganisaties en externe accountants zoals bedoeld in art. 1, lid 1 Wta (Wet toezicht accountantsorganisaties). De kosten voor de controle zijn inclusief bekostiging en omzetbelasting.

Bovenstaande accountantshonoraria zijn verwerkt op basis van het lastenstelsel.

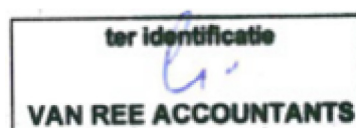
4.4.5	Overige lasten	2021		Begroot 2021		2020	
		€	€	€	€	€	€
4.4.5.1	Wervingskosten	31.748		10.500		32.593	
4.4.5.2	Representatiekosten	22.167		19.400		20.142	
4.4.5.4	Buitenschoolse cq bijzondere activiteiten	104.799		59.150		92.332	
4.4.5.5	Schoolkrant	-560		-		-	
4.4.5.6	Contributies	34.704		32.950		33.628	
4.4.5.7	Abonnementen	12.549		13.350		13.817	
4.4.5.8	Medezeggenschapsraad	16.934		27.432		8.080	
4.4.5.9	Verzekeringen	12.177		12.000		9.066	
4.4.5.10	Reproductiekosten, drukwerk, schoolgids	72.828		65.450		62.800	
4.4.5.11	Toetsen en testen	373		-		142	
4.4.5.12	Culturele vorming	35.278		36.750		35.971	
4.4.5.13	Overige overige lasten	46.343		52.450		53.668	
	Totaal overige lasten	389.338		329.432		362.240	

4.5	Doorbetalingen aan schoolbesturen	2021		Begroot 2021		2020	
		€	€	€	€	€	€
4.5.2.1	Doorbetaling op basis van	-14.626		-		-	
4.5.2.2	Doorbetaling op basis van	195.048		-		202.502	
	Totaal Doorbetaling op basis van	180.422		-		202.502	
4.5.3	Overige doorbetalingen van rijksbijdragen aan schoolbesturen	23.599		-		16.774	
	Totaal Doorbetalingen aan schoolbesturen	204.021		-		219.276	

6 Financiële baten en lasten

6.1	Financiële baten	2021		Begroot 2021		2020	
		€	€	€	€	€	€
6.1.1	Rentebaten en soortgelijke opbrengsten	2.926		10.000		14.077	
6.1.2	Ontvangen dividenden	28.155		-		29.736	
6.1.3	Waardevermeerderingen financiële vaste activa en effecten	321.213		-		128.460	
6.1.4	Overige opbrengsten financiële vaste activa en effecten	-		-		19.075	
		352.294		10.000		191.348	

6.2	Financiële lasten	2021		Begroot 2021		2020	
		€	€	€	€	€	€
6.2.1	Rentelasten en soortgelijke lasten	19.085		15.000		51.486	
		19.085		15.000		51.486	



BESTEMMING VAN HET RESULTAAT

	2021	
	€	€
2.1.1.1 Algemene reserve (publiek)		-555.571
2.1.1.2 <u>Bestemmingsreserves (publiek)</u>		
2.1.1.2.1 Reserve NPO	294.243	
Reserve aanv. Bekost. VO 2019	-11.008	
Reserve flexgroep Klim Op	45.000	
Reserve Impuls passend onderwijs	71.750	
2.1.1.2.2 Reserve langdurig zieken	213.976	
2.1.1.2.3 Calamiteitenreserve	64.250	
2.1.1.2.4 Reserve werkdrukverlaging	56.974	
2.1.1.2.9 Reserve hoogbegaafdheid SWV	-5.717	
2.1.1.2.10 Reserve nulmeting	-12.962	
Totaal bestemmingsreserves publiek	716.506	
2.1.1.3 Bestemmingsreserves (privaat)		
2.1.1.3.1 Algemene reserve privaat	333.209	
2.1.1.3.2 Reserve schoolbanken	-5.237	
Totaal bestemmingsreserves privaat	327.972	
Totaal resultaat		488.907

GEBEURTENISSEN NA BALANSDATUM

Er zijn geen gebeurtenissen na balansdatum die hier dienen te worden toegelicht.

VERBONDEN PARTIJEN

De verbonden partijen die toegelicht dienen te worden, zijn hieronder opgenomen.

Verbonden partijen

Statutaire naam	Juridische vorm 2021	Statutaire zetel	Code activiteiten	Eigen Vermogen	Resultaat 2021
Stichting KOPSZ	Stichting	Leerdam	4	€ -	€ -
SWV Driegang	Stichting	Gorinchem	4	n.v.t.	n.v.t.
SWV VO Passend Onderwijs Gorinchem	Stichting	Gorinchem	4	n.v.t.	n.v.t.
Stichting Brede School Schuttersplein Gorinchem	Stichting	Gorinchem	4	n.v.t.	n.v.t.
Vereniging Partners in Onderwijs	Vereniging	Nieuwegein	4	n.v.t.	n.v.t.

Code activiteiten: 1. contractonderwijs, 2. contractonderzoek, 3. onroerende zaken, 4. overige

VERANTWOORDING SUBSIDIES

De subsidies die toegelicht dienen te worden, zijn hieronder opgenomen.

G1. Subsidies zonder verrekeningsclausule

Omschrijving	Toewijzing		De activiteiten zijn ultimo verslagjaar conform de subsidiebeschikkingen geheel uitgevoerd en afgerond	bedrag toewijzing	ontvangen in jaar 2020	in verslagjaar 2021
	Kenmerk	Datum				
Min 41396-IOP	41396-IOP	8-09-2020	Ja	71.100	71.100	-
Min 41396-IOP2	41396-IOP2	23-11-2020	Ja	69.300	69.300	-
Lerarenbeurs studieverlof	1166129	1-08-2021	Nee	6.472	n.v.t.	6.472
Subsidie zij-instromer	1102796	30-11-2020	Nee	20.000	20.000	-
Lerarenbeurs studieverlof	1165027-1	20-08-2021	Nee	5.102	n.v.t.	5.102
Lerarenbeurs studieverlof	1165228-1	20-08-2021	Nee	12.093	n.v.t.	12.093
Lerarenbeurs studieverlof	1091676	1-08-2020	Ja	6.472	6.472	-

G2A. Subsidies met verrekeningsclausule, aflopend

Omschrijving	Toewijzing		Bedrag toewijzing	Ontvangen t/m 2020	Lasten t/m 2020	Stand 1-1-2021	Ontvangen in 2021	Lasten in 2021	Te verrekenen 31-12-2021
	Kenmerk	Datum							
			€	-	€	-	€	-	€

G2B. Subsidies met verrekeningsclausule, doorlopend

Omschrijving	Toewijzing		Bedrag toewijzing	Ontvangen t/m 2020	Lasten t/m 2020	Stand 1-1-2021	Ontvangen in 2021	Lasten in 2021	Nog te besteden 31-12-2021
	Kenmerk	Datum							
			€	-	€	-	€	-	€

WNT-VERANTWOORDING 2021

Per 1 januari 2013 is de Wet normering bezoldiging topfunctionarissen publieke en semipublieke sector (WNT) in werking getreden. De WNT schrijft voor dat de beloning van topfunctionarissen verantwoord dient te worden in de jaarrekening, ook als de beloning beneden de norm blijft. Voor overige functionarissen geldt publicatieplicht alleen als de norm overschreden wordt. Op de stichting is het bezoldigingsmaximum voor het onderwijs van toepassing.

Indeling en bezoldigingsklasse

De indeling van de rechtspersonen of instellingen over de bezoldigingsklassen gebeurt op basis van drie generieke instellingscriteria, te weten:

- de gemiddelde totale baten per kalenderjaar
- het gemiddelde aantal leerlingen, deelnemers of studenten
- het gewogen aantal onderwijssoorten of -sectoren

Deze instellingscriteria bieden een weergave van de zwaarte van de functie van de topfunctionaris gebaseerd op functiewaarderingsverhoudingen. Gezamenlijk geven de criteria een indicatie van de complexiteit van de betreffende bestuursfunctie.

Voor ieder criterium wordt een schaal gehanteerd. Uit de score op die schaal volgt een aantal complexiteitspunten. Het totaal van deze complexiteitspunten bepaalt in welke bezoldigingsklasse de rechtspersoon of instelling valt en welk bezoldigingsmaximum daarmee van toepassing is op de topfunctionaris(sen). Voor de bepaling van de complexiteitspunten verwijzen wij naar de Regeling bezoldiging topfunctionarissen OCW-sectoren.

Complexiteitspunten

Aantal complexiteitspunten per instellingscriteria:	2021
Gemiddelde totale baten	4
Gemiddeld aantal leerlingen, deelnemers of studenten	3
Gewogen aantal onderwijssoorten of sectoren	5
Totaal aantal complexiteitspunten	12
Bezoldigingsklasse	D
Bezoldigingsmaximum	€ 163.000

WNT-VERANTWOORDING 2021**1a. Leidinggevende topfunctionarissen met dienstbetrekking en leidinggevende topfunctionarissen zonder dienstbetrekking vanaf de 13e maand van de functievervulling**

Leidinggevende topfunctionarissen met dienstbetrekking en leidinggevende topfunctionarissen zonder dienstbetrekking vanaf de 13e maand van de functievervulling inclusief degenen die op grond van hun voormalige functie nog 4 jaar als topfunctionaris worden aangemerkt

Gegevens 2021

Naam	H.M.J. Mackloet
Functiegegevens	College van Bestuur
Aanvang functievervulling in 2021	01-01
Einde functievervulling in 2021	31-12
Omvang dienstverband (als deeltijdfactor in fte)	1,0000
Dienstbetrekking	ja

Bezoldiging

Beloning plus belastbare onkostenvergoedingen	€	115.267
Beloningen betaalbaar op termijn	€	21.801
Subtotaal	€	137.068
Individueel toepasselijke bezoldigingsmaximum	€	163.000
-/- Onverschuldigd betaald en nog niet terugontvangen bedrag	€	-
Bezoldiging	€	137.068

Het bedrag van de overschrijding	€	-
de reden waarom de overschrijding al dan niet is toegestaan		n.v.t.
Toelichting op de vordering wegens onverschuldigde betaling		n.v.t.

Gegevens 2020

Functiegegevens	College van Bestuur
Aanvang functievervulling in 2020	01-01
Einde functievervulling in 2020	31-12
Omvang dienstverband (als deeltijdfactor in fte)	1,0000
Dienstbetrekking	ja

Bezoldiging

Beloning plus belastbare onkostenvergoedingen	€	113.877
Beloningen betaalbaar op termijn	€	18.432
Subtotaal	€	132.309
Individueel toepasselijke bezoldigingsmaximum	€	157.000
Bezoldiging	€	132.309



WNT-VERANTWOORDING 2021

1b. Leidinggevende topfunctionarissen zonder dienstbetrekking in de periode kalendermaand 1 t/m 12

Niet van toepassing, er zijn geen leidinggevend topfunctionarissen zonder dienstbetrekking in de periode kalendermaans 1 t/m 12 van de functievervulling.

WNT-VERANTWOORDING 2021**1c. Toezichthoudende topfunctionarissen**

Toezichthoudende topfunctionarissen zijn in onderstaande tabel opgenomen

Gegevens 2021

Naam	C. Smits	R. Brandwijk	W. van Doornik	C.H. Achterberg
Functiegegevens	Voorzitter	Lid	Lid	Lid
Aanvang functievervulling in 2021	01-01	01-01	01-01	01-01
Einde functievervulling in 2021	30-06	31-12	31-12	31-12

Bezoldiging

Bezoldiging	€ 3.564	€ 5.347	€ 4.045	€ 3.564
Individueel toepasselijke bezoldigingsmaximum	€ 12.125	€ 16.300	€ 16.300	€ 16.300
-/- Onverschuldigd betaald en nog niet terugontvangen bedrag	€ -	€ -	€ -	€ -
Bezoldiging	€ 3.564	€ 5.347	€ 4.045	€ 3.564

Het bedrag van de overschrijding	€ -	€ -	€ -	€ -
de reden waarom de overschrijding al dan niet is toegestaan	n.v.t.	n.v.t.	n.v.t.	n.v.t.
Toelichting op de vordering wegens onverschuldigde betaling	n.v.t.	n.v.t.	n.v.t.	n.v.t.

Gegevens 2020

Functiegegevens	Voorzitter	Lid	Lid	Lid
Aanvang functievervulling in 2020	01-01	01-01	01-01	01-01
Einde functievervulling in 2020	31-12	31-12	31-12	31-12

Bezoldiging

Bezoldiging	€ 6.733	€ 5.050	€ 3.820	€ 3.366
Individueel toepasselijke bezoldigingsmaximum	€ 23.550	€ 15.700	€ 15.700	€ 15.700

WNT-VERANTWOORDING 2021**1c. Toezichthoudende topfunctionarissen**

Toezichthoudende topfunctionarissen zijn in onderstaande tabel opgenomen

Gegevens 2021

Naam	T.J.			
	T.J. Burggraaf- van Dam	Burggraaf- van Dam	E.R. van Honk	J.F. Breedveld
Functiegegevens	Lid	Voorzitter	Lid	Lid
Aanvang functievervulling in 2021	01-01	01-07	01-01	24-11
Einde functievervulling in 2021	30-06	31-12	31-12	31-12
Bezoldiging				
Bezoldiging	€ 5.347	€ -	€ 3.564	€ 297
Individueel toepasselijke bezoldigingsmaximum	€ 8.083	€ 12.325	€ 16.300	€ 1.697
-/- Onverschuldigd betaald en nog niet terugontvangen bedrag	€ -	€ -	€ -	€ -
Bezoldiging	€ 5.347	€ -	€ 3.564	€ 297
Het bedrag van de overschrijding	€ -	€ -	€ -	€ -
de reden waarom de overschrijding al dan niet is toegestaan	n.v.t.	n.v.t.	n.v.t.	n.v.t.
Toelichting op de vordering wegens onverschuldigde betaling	n.v.t.	n.v.t.	n.v.t.	n.v.t.

Gegevens 2020

Functiegegevens	Lid	Lid
Aanvang functievervulling in 2020	01-01	01-01
Einde functievervulling in 2020	31-12	31-12
Bezoldiging		
Bezoldiging	€ 3.366	€ 3.366
Individueel toepasselijke bezoldigingsmaximum	€ 15.700	€ 15.700

WNT-VERANTWOORDING 2021

1d. Topfunctionarissen met een totale bezoldiging van € 1.700 of minder

Niet van toepassing, er zijn geen topfunctionarissen met een bezoldiging van € 1.700 of minder.

WNT-VERANTWOORDING 2021**1e. Topfunctionaris met een totale bezoldiging van meer dan € 1.700**

Niet van toepassing, er zijn geen topfunctionarissen inclusief degene die op grond van zijn/haar voormalige functie nog 4 jaar als topfunctionaris wordt aangemerkt, voor al zijn/haar functies bij het bevoegd gezag en eventuele aan deze WNT-instelling gelieerde rechtspersonen.

WNT-VERANTWOORDING 2021**1f. Topfunctionaris met een totale bezoldiging van meer dan € 1.700 waarop de anticumulatie bepaling van toepassing is.**

Niet van toepassing, er zijn geen (voormalige) (aangemerkte) leidinggevende topfunctionarissen met een dienstbetrekking bij een of meer andere WNT-instellingen.

WNT-VERANTWOORDING 2021

1g. Topfunctionaris met een totale bezoldiging van € 1.700 of minder waarop de anticumulatie van toepassing is.

Niet van toepassing, er zijn geen (voormalige) (aangemerkte) leidinggevende topfunctionarissen met een dienstbetrekking bij een of meer andere WNT-instellingen.

WNT-VERANTWOORDING 2021

2. Uitkeringen wegens beëindiging dienstverband aan topfunctionarissen

Niet van toepassing, er zijn geen (aangemerkte) topfunctionarissen, met of zonder dienstbetrekking, waaraan een uitkering is verstrekt.

WNT-VERANTWOORDING 2021

3. Overige rapportageverplichtingen op grond van de

Naast de hierboven vermelde topfunctionarissen zijn er geen overige functionarissen met een dienstbetrekking die in 2021 een bezoldiging boven het individueel toepasselijke drempelbedrag hebben ontvangen.

GEGEVENS OVER RECHTSPERSOON

Statutaire naam: LOGOS, Stichting voor Protestants Christelijk Onderwijs
 Juridische vorm Stichting
 Vestigingsplaats Leerdam
 Nr. Bevoegd gezag 41396
 Nr. Handelsregister: 11056372
 Webadres: www.stichting-logos.nl

Adres: Meent 24
 4141AC
 Leerdam
 Telefoonnummer: 0345 - 637980
 E-mailadres: admin@stichting-logos.nl

Contactpersoon: H.M.J. Mackloet
 Telefoonnummer: 0345 - 637980
 E-mailadres: admin@stichting-logos.nl

RIO-instellingscodes

12ZT	CBS De Tamboerijn
13KS	CBS Samen Onderweg
23CC	CBS De Regenboog
10QY	CBS Koningin Wilhelmina
11FL	CBS Klim Op
11RJ	CBS Juliana
00UY	SBO Beatrix de Burcht
26MP	PRO De Noordhoek
26MR	ZML De Cirkel
04OC	CBS De Open Poort
04TX	CBS De Hoeksteen
06FB	CBS De Wegwijzer
06NY	CBS Het Kompas
07KC	School met de Bijbel

ONDERTEKENING DOOR BESTUURDERS EN RAAD VAN TOEZICHT

Leerdam, 2022

H.M.J. Mackloet
College van Bestuur



OVERIGE GEGEVENS

STATUTAIRE BEPALING VAN HET RESULTAAT

Er is statutair niets geregeld inzake de bepaling van het resultaat

SEGMENTATIE STAAT VAN BATEN EN LASTEN NAAR ONDERWIJSSECTOREN

	<u>Primair onderwijs</u>	<u>Voortgezet onderwijs</u>	<u>De Stichting</u>
	€	€	€
3 Baten			
3.1 Rijksbijdragen OCW	18.593.096	3.552.446	22.152.307
3.2 Overheidsbijdragen en subsidies overige overheden	55.947	25.075	81.022
3.5 Overige baten	1.233.077	269.804	1.156.306
<i>Totaal Baten</i>	<u>19.882.121</u>	<u>3.847.325</u>	<u>23.389.636</u>
4 Lasten			
4.1 Personeelslasten	16.079.750	3.042.877	19.134.127
4.2 Afschrijvingen	530.496	93.645	624.489
4.3 Huisvestingslasten	1.215.357	235.783	1.450.299
4.4 Overige lasten	1.865.812	320.901	1.821.002
4.5 Doorbetalingen aan schoolbesturen	204.021	-	204.021
<i>Totaal lasten</i>	<u>19.895.436</u>	<u>3.693.206</u>	<u>23.233.937</u>
<i>Saldo baten en lasten</i>	-13.315	154.118	155.698
6 Financiële baten en lasten			
6.1 Financiële baten	352.294	-	352.294
6.2 Financiële lasten	19.085	-	19.085
<i>Saldo financiële baten en lasten</i>	<u>333.209</u>	<u>-</u>	<u>333.209</u>
Totaal resultaat	<u><u>319.894</u></u>	<u><u>154.118</u></u>	<u><u>488.907</u></u>