



LOGOS

Protestants Christelijk Onderwijs

JAARVERSLAG

2022

VAN REE  ACCOUNTANTS

Ondertekend door drs. L.M.W. van der Vliet RA
op 22-06-2023 18:20 vanaf IP x.x.x.52



Bestuursverslag 2022

Vastgesteld door CvB: 30 maart 2023
Goedkeuring RvT: 30 maart 2023

Inhoudsopgave

Voorwoord	2
1. Het schoolbestuur	3
1.1 Profiel LOGOS	3
1.2 Organisatie	5
2. Verantwoording beleid	8
2.1 Onderwijs & Kwaliteit	8
2.2 Personeel & professionalisering	13
2.3 Huisvesting & facilitaire zaken	19
2.4 Financieel beleid	22
2.5 Continuïteitsparagraaf	26
3. Verantwoording van de financiën	27
3.1 Ontwikkelingen in meerjarig perspectief	27
3.2 Staat van baten en lasten en balans	28
3.3 Financiële positie	32
Bijlage Jaarrekening 2022	32

Voorwoord

Met genoegen bied ik de lezer het bestuursverslag 2022 van LOGOS, Stichting voor Protestants Christelijk Onderwijs, aan.

Het bestuursverslag vormt samen met de jaarrekening het jaarverslag van het bestuur van LOGOS. Het omvat een beknopte verantwoording over het verslagjaar. Hoofdstuk 1 bevat generieke informatie over het bestuur. Hoofdstuk 2 blikt terug op de resultaten van het verslagjaar. Hoofdstuk 3 licht de financiële situatie van LOGOS toe.

De belangrijkste functie van dit bestuursverslag is 'verantwoorden'. Het is onderdeel van de eigen verantwoordingscyclus. Dit maakt bestuur, staf, scholen, intern toezicht en de gemeenschappelijke medezeggenschapsraden van LOGOS tot de belangrijkste dialoogpartners.

Leidend in het handelen van iedereen bij LOGOS is het Koersplan 2019-2023, '*Onderwijs van morgen*'. Bestuur, staf, directeuren en medewerkers werken gericht samen aan ambities en doelen uit dit koersplan. Het koersplantraject is verbeeld in een metafoor, nl. die van de LOGOS-vloot. Deze is uitgevaren met een gezamenlijke bestemming en gemeenschappelijke focuspunten als baken om richting te vinden en koers te houden.

In 2022 had LOGOS te maken met een aantal bepalende op elkaar inwerkende factoren die de beleidsvoornemens en de te bereiken doelen gedurende de volle planperiode '19-'23 hebben vertraagd. Belangrijke oorzaken zijn nasleep van Covid (ziekte en vervanging), inzet van NPO-middelen (vertraging leer- en ontwikkelopbrengsten), krapte op de arbeidsmarkt waardoor de personele bezetting onder druk stond met alle gevolgen van dien.

Deze factoren zorgen ervoor dat de ontwikkeling van geformuleerde ambities en doelen (nog) niet ten volle tot stand gekomen is. Scholen gingen na de Covid-periode weer volle kracht vooruit. Echter, zij willen de ingezette ontwikkelingen niet zomaar klakkeloos afronden, maar juist in het belang van leerlingen beredeneerd en degelijk afronden en/of borgen in '22 en ook in '23.

In de tweede helft van 2022 is veel energie uitgegaan naar het tijdig werven en selecteren van een nieuwe bestuurder en van een aantal nieuwe stafleden op cruciale plekken. Dit was nodig, omdat de huidige functionarissen eind schooljaar '22-'23 met (vroeg)pensioen hopen te gaan. Bij het opmaken van dit bestuursverslag kan verheugd gemeld worden, dat deze activiteit succesvol is geweest. Komende periode gaat een nieuwe bemanning samen met de schoolleiding in co-creatie werken aan het uitlijnen van een nieuw koersplan met beredeneerde en gedragen keuzes, ambities en doelen voor het onderwijs van morgen.

In 2022 is door alle medewerkers, de bemanning van de LOGOS-vloot, met grote inzet, flexibiliteit, uithoudingsvermogen en verantwoordelijkheid hard gewerkt aan het welbevinden en de ontwikkeling van leerlingen. LOGOS' onderwijsprofessionals die ertoe doen!

Graag spreek ik mijn grote dank hiervoor uit. Ik ben erg trots op onze medewerkers die in de dagelijkse praktijk, soms in lastige omstandigheden, hun beste beentje voorzetten in het belang van de ontwikkeling van leerlingen die een plek hebben op onze scholen.

Afgelopen verslagjaar heeft de LOGOS-vloot opnieuw een etappe afgelegd op de reis naar het onderwijs van morgen. Graag vervolg ik samen met alle onderwijsprofessionals onze reis in het vertrouwen dat het kompas van 'geloof, hoop en liefde' ons steeds de weg wijst.

H.M.J. (Henk) Mackloet, College van Bestuur LOGOS

1. Het schoolbestuur

1.1 Profiel LOGOS

Missie & visie

Missie

LOGOS staat voor waardegedreven, uitdagend en kwalitatief goed onderwijs.

Onze missie is om leerlingen te helpen uit te groeien tot zelfstandige en verantwoordelijke burgers, zodat zij later hun bijdrage kunnen leveren aan de samenleving. Onze scholen bieden leerlingen een leeromgeving waar ze zich breed kunnen ontwikkelen en hun talenten maximaal kunnen ontdekken en ontplooiën in kennis, vaardigheden en houding. De Protestants Christelijke waarden vormen onze basis.

Visie

Maatschappelijk betrokken

De leerling van nu is de burger die straks mede onze samenleving vorm gaat geven. Onderwijs maakt de toekomst; als LOGOS-scholen zijn we bewust van onze maatschappelijke opdracht om leerlingen toe te rusten met kennis, vaardigheden en ze bewust te maken van hun houding. LOGOS-onderwijs(aanbod) is om die reden uitdagend, past bij het leven in de eenentwintigste eeuw en wordt digitaal verrijkt en ondersteund. LOGOS-scholen werken in dit kader ook samen met ouders en maatschappelijke partners aan een doorgaande ontwikkelingslijn van leerlingen. Ieder vanuit eigen deskundigheid en verantwoordelijkheid.

Blijven ontwikkelen

We hanteren het principe van 'met en van elkaar leren'. LOGOS-scholen zien we als de plek waar leerlingen (en medewerkers!) leren zoals ze dat van jongs af aan doen: nieuwsgierig, ontdekkend, onbevangen, spontaan en vanuit hun eigen interesse. Ze moeten onbevangen kunnen ontdekken en de kracht van verwondering behouden en leren benutten. Een nieuwsgierige houding van degene die leert is belangrijk, waarbij vragen stellen vanzelfsprekend is en niets 'voor zoete koek' wordt aangenomen. Binnen LOGOS leren we spelenderwijs. We durven fouten te maken: ervaringen doen we immers op door fouten te maken en ervan te leren. Als leerlingen en medewerkers op deze manier leren, ontwikkelen hun prestaties zich ook. De waarden geloof, hoop en liefde vanuit onze Protestants Christelijke identiteit bieden hierbij een belangrijke en veilige basis. LOGOS-onderwijs wordt geleid en gegeven door goed gekwalificeerde en bevoegde medewerkers die hun professionaliteit blijven(d) ontwikkelen.

Wendbare organisaties

Vijf dimensies (levensbeschouwelijk, maatschappelijk, pedagogisch, onderwijskundig en organisatorisch) vormen de basis voor een gedeelde visie op en een gezamenlijk vertrekpunt voor het onderwijs van morgen dat we op de LOGOS-scholen vormgeven. Ze helpen ons om op weg te gaan, gezamenlijk koers te houden, met voldoende eigen manoeuvreerruimte voor de LOGOS-scholen, passend bij de leerlingenpopulatie en de plaatselijke omstandigheden. LOGOS-scholen werken binnen de LOGOS-kaders vanuit eigen kleur, kracht en kwaliteit, individueel en gezamenlijk, aan waardegedreven, uitdagend en kwalitatief goed onderwijs. Dit alles leidt tot een divers aanbod van kwaliteitsscholen waarbij leerlingen tot hun recht komen.

Kernactiviteiten

LOGOS-scholen staan voor gezamenlijke ambities en kernwaarden (vertrouwen, verbinden, ontwikkelen). Elke school geeft hieraan schoolspecifiek betekenis, vorm en inhoud.

LOGOS-scholen hebben gezamenlijke kenmerken. Op LOGOS-scholen:

- Groeien leerlingen op tot zelfstandige burgers die een actieve en duurzame inbreng kunnen hebben in de samenleving;

- Leren leerlingen liefde voor zichzelf, hun naaste en hun omgeving te ontwikkelen;
- Leren leerlingen keuzes te maken op basis van een moreel kompas dat is gevoed door christelijke waarden en normen ('geloof, hoop en liefde');
- Ontwikkelen leerlingen zich in een passende omgeving, waarbij eigen talenten, mogelijkheden en grenzen uitgangspunt zijn ('gepersonaliseerd leren');
- Leren leerlingen kennis en vaardigheden, en ontwikkelen een levenshouding en waarden die passen bij het leven in de eenentwintigste eeuw ('het onderwijs van morgen').

Koersplan als strategisch beleid

Het [Koersplan 2019-2023](#) is uitgangspunt voor strategische beleidsvorming. In het koersplan zijn voor de aangegeven beleidsperiode vier focuspunten benoemd:

- Gepersonaliseerd leren
- Vakmanschap doet ertoe
- Samen leren inhoud geven
- Aantrekkelijk partnerschap

Deze focuspunten worden uitgewerkt volgens het uitgangspunt 'centraal waar het kan; specifiek waar het moet'. De focuspunten hebben betekenis voor leerlingen, medewerkers en organisatie. Scholen werken in hun school- en jaarplannen aspecten van deze focuspunten schoolspecifiek uit.

Toegankelijkheid & toelating

LOGOS en haar scholen vinden hun waarden en normen in de Bijbel. 'Geloof, hoop en liefde' vormen ons moreel kompas. Binnen LOGOS hanteren we drie kernwaarden voor ons professioneel handelen, namelijk 'vertrouwen, verbinden, ontwikkelen'.

Waardegedreven

Vanuit onze Protestants Christelijke identiteit bieden LOGOS-scholen waardengedreven onderwijs. Dit betekent dat wij geloven dat leerlingen tot hun recht komen vanuit verbinding met God, de mensen om hen heen en de wereld waarin ze opgroeien. Wij geloven dat God zoveel van deze wereld houdt, "dat Hij zijn enige Zoon heeft gegeven, opdat iedereen die in Hem gelooft niet verloren gaat, maar eeuwig leven heeft "(Johannes 3:16). Vanuit dát geloof kunnen we niet anders dan hoopvol in deze wereld staan.

Iedereen is van harte welkom

We zoeken naar een eigentijdse omgang met de Protestants Christelijke traditie en doen daarbij recht aan diversiteit van onze leerlingenpopulatie. De waarden 'geloof, hoop en liefde' staan centraal in ons onderwijs, ons handelen en in onze omgang met leerlingen, ouders, medewerkers en partners. Onze scholen worden ook bezocht door leerlingen met een andere levensbeschouwelijke of niet-religieuze achtergrond. Iedereen is van harte welkom. Wel vinden we het belangrijk dat de uitgangspunten van LOGOS en haar scholen worden gerespecteerd.

1.2 Organisatie

Contactgegevens

LOGOS, Stichting voor Protestants Christelijk onderwijs
 Bestuursnummer 41396
 De Meent 24, 4141 AC Leerdam
 0345 - 63 79 80
 admin@stichting-logos.nl
 www.stichting-logos.nl

Bestuur

H.M.J. Mackloet, College van Bestuur
 Nevenfunctie: onafhankelijk voorzitter bestuurlijke visitaties VGS
 06 - 13 09 71 69

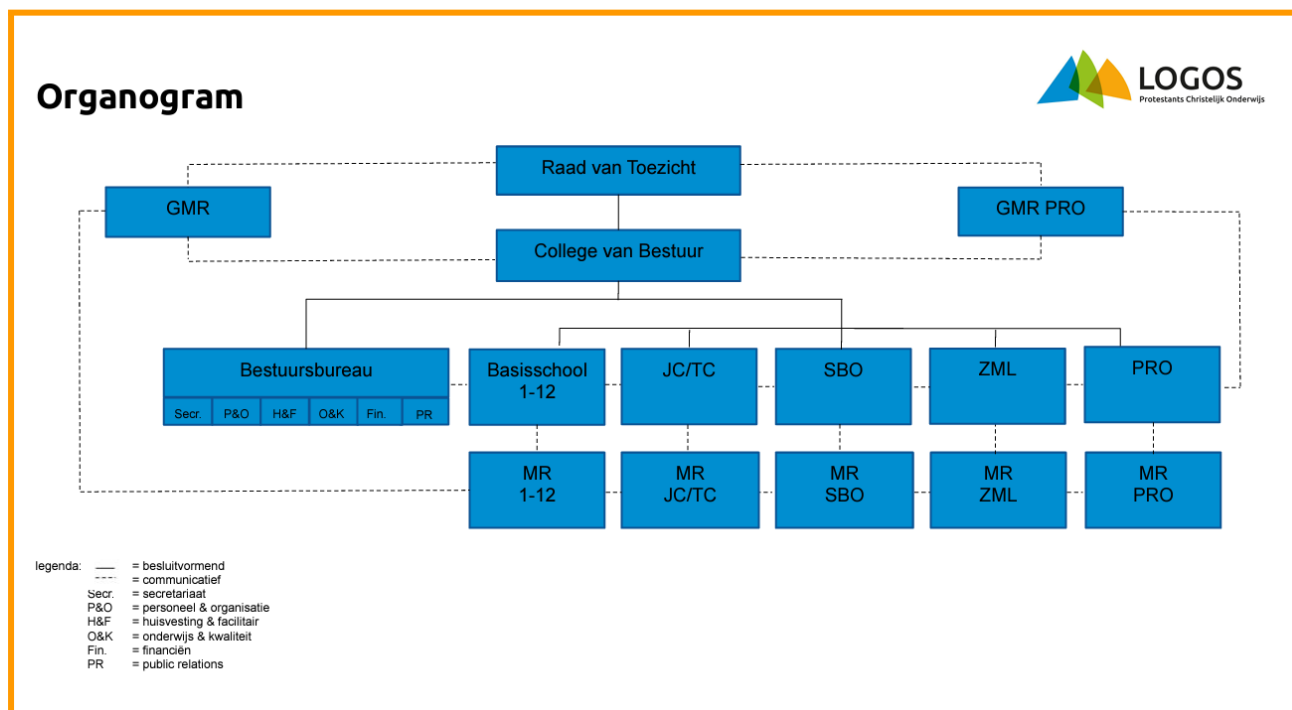
Overzicht scholen

LOGOS maakt zich sterk voor onderwijs aan leerlingen in de gemeenten West Betuwe, Vijfheerenlanden en Gorinchem. De stichting bestaat uit scholen voor primair onderwijs, speciaal onderwijs en voortgezet onderwijs. Een overzicht van de LOGOS-scholen is vermeld in de [bijlage](#). Hierin staan de contactgegevens, de websites en de verwijzing naar Scholen op de Kaart.

Organisatiestructuur

Het CvB fungeert als bevoegd gezag van de stichting en de scholen. Directeuren geven onder eindverantwoordelijkheid van het CvB leiding aan de scholen. Zij zijn op hun school onderwijskundig leider met integrale verantwoordelijkheid voor personeel en middelen. Directeuren zijn via het directeurenoverleg (DO) en stichtingsbrede werkgroepen/leergemeenschappen betrokken bij de beleidsvoorbereiding en verantwoordelijk voor de uitvoering van het stichtingsbeleid op de scholen. Stafmedewerkers bieden expertise en ondersteuning aan CvB en directeuren in de beleidsvoorbereiding en bij de beleidsuitvoering.

Organogram van de stichting



Intern toezichtsorgaan

Het intern toezichtsorgaan bestaat uit de Raad van Toezicht (RvT).

De verslaglegging van taak en rol van de RvT in 2022 is verwoord in de [bijlage](#).

Gemeenschappelijke medezeggenschap (GMR) en GMR Pro

De GMR bestaat in het verslagjaar 2022 uit een personeels- en oudergeleding die gezamenlijk de LOGOS-scholen (PO en SO) vertegenwoordigen. Horizontale inspraak en verantwoording vindt plaats langs de lijn van GMR en CvB. De GMR verantwoordt zich over haar taak in 2022 in de [bijlage](#).

Conform het reglement VO is de MR van PRO De Noordhoek een zelfstandige GMR ten opzichte van het CvB. De GMR Pro verantwoordt zich over haar taak in 2022 in de [bijlage](#).

Horizontale dialoog en verbonden partijen

LOGOS heeft regelmatig contact met externe belanghebbenden. In het onderstaande schema is hierover beknopt informatie weergegeven.

Belanghebbende organisatie of groep	Beknopte omschrijving van de samenwerking of dialoog
Kinderopvang	Periodiek bestuurlijk overleg met de kinderopvangorganisaties waarmee de LOGOS-scholen samenwerken en afstemmen, fysiek in hetzelfde gebouw, of als concept Brede School/Kindcentrum, t.w. SKG, SKCN, Kinderkamer, Hummeltjeshoeve.
Voortgezet en primair onderwijs/kinderopvang	LOGOS voert op bestuurlijk niveau overleg met de scholen voor PO en VO in de regio, zowel formeel binnen GBO en BPO, als informeel bij bestuurlijke bilaterale contacten.
Samenwerkingsverband	LOGOS is deelnemer aan de Raad van Advies van SWV Driegang (PO) en toezichthoudend bestuurder van SWV Munio (VO). Elk SWV heeft een eigen ondersteuningsplan. LOGOS scholen geven hieraan schoolspecifiek invulling www.samenwerkingsverbandenopdekaart.nl .
Gemeente	LOGOS onderhoudt contact met de gemeenten Gorinchem, Vijfheerenlanden en West Betuwe in het kader van LEA, huisvesting en andere relevante en/of urgente onderwerpen, zoals corona, opvang Oekraïense leerlingen, cultuureducatie, buurt- en sportcoaches, bibliotheek.
Vereniging Partners in Onderwijs en Transvita	LOGOS werkt regionaal samen met besturen binnen de Vereniging Partners in Onderwijs. Daaronder valt een gezamenlijke invalpool (PIO) en een transfercentrum (Transvita). Daarin is o.a. instroom, doorstroom, uitstroom ingericht.
Pabo	LOGOS heeft een preferent partnerschap met HS Marnix in Utrecht. Daarmee wordt 'opleiden in de school' vormgegeven. Studenten van andere pabo's zijn incidenteel eveneens welkom.
MBO/HBO	Studenten van MBO's en HBO's lopen stage op LOGOS scholen.
Inspectie	LOGOS heeft formele contacten met de inspecties PO, SO en VO.
PO-raad, VO-raad, sectorraden PrO en GO	LOGOS onderhoudt als lid van de sectorraden contact over allerlei formele en informele thema's die het bestuurlijk of onderwijskundig handelen betreffen.

Klachtenbehandeling

Het [klachtenbeleid](#) van LOGOS is te vinden op de website. LOGOS is aangesloten bij de [landelijke Klachtencommissie voor het Christelijk Onderwijs](#).

In 2022 zijn bij het College van Bestuur vier formele meldingen binnengekomen van ouders/verzorgers/leerlingen. Twee meldingen hebben betrekking gehad op grensoverschrijdend gedrag van een medewerker jegens een of meerdere leerlingen. Beide meldingen zijn onderzocht. In één geval is de melding gegrond verklaard. Dit heeft geleid tot beëindiging van het dienstverband van de betrokken medewerker. In één geval is de melding ongegrond verklaard. Dit heeft geleid tot rehabilitatie van de betrokken medewerker. Twee meldingen hebben betrekking op continuïteit of kwaliteit van het onderwijs, welbevinden en/of communicatie rondom een of meer leerlingen. Het CvB heeft in deze gevallen meerdere keren met ouders en betrokkenen van de desbetreffende school of medewerker(s) gesproken. Deze klachten hebben in goed overleg tot een oplossing gekomen. Naast deze formele meldingen die om onderzoek via 'hoor- en wederhoor' en waar nodig interventies vragen, voert het CvB soms ook preventief gesprekken en/of treft maatregelen om te de-escaleren. In het proces om tot oplossingen te komen is altijd aandacht voor de vraag of en hoe ouder(s)/kind(eren) en medewerker(s) (weer) verder kunnen gaan, het liefst met wederzijds hersteld vertrouwen in elkaar. Ook bespreekt het CvB met school/ medewerkers welke lessen te leren zijn uit de besproken casuïstiek om daar waar gewenst verbeteringen aan te brengen.

Juridische structuur

De juridische structuur van LOGOS is een stichting. Deze is statutair gevestigd in Leerdam.

Funciescheiding

LOGOS hanteert een functionele scheiding (two-tier) van bestuur en toezicht. Er is een eenhoofdig College van Bestuur en een Raad van Toezicht.

Governance Code, klokkenluidersregeling, integriteitscode

LOGOS hanteert de actuele [Code Goed Bestuur](#) volgens het model van de PO-raad. Daarin zijn principes vastgelegd omtrent professionaliteit van bestuurder, toezichthouders en directeuren. In 2022 zijn geen relevante wijzigingen of zaken te benoemen inzake governance. De [klokkenluidersregeling](#) en de [integriteitscode](#) zijn in 2022 geactualiseerd. Beide documenten zijn te raadplegen op de website van LOGOS.

Managementstatuut

Het [Bestuurs- en toezicht reglement](#) fungeert als managementstatuut.

2. Verantwoording beleid

Dit hoofdstuk bevat de verantwoording over het beleid van het bestuur. Het is opgedeeld in vier paragrafen over de verschillende beleidsterreinen: Onderwijs & kwaliteit, Personeel & professionalisering, Huisvesting & facilitaire zaken, en Financieel beleid. Het hart van deze paragrafen wordt gevormd door de verantwoording over de gestelde doelen, de behaalde resultaten en de mogelijke vervolgstappen. De laatste paragraaf van dit hoofdstuk gaat in op de risico's en risicobeheersing.

Gedurende het verslagjaar kwam een einde aan de beperkingen i.v.m. Covid-19. Scholen kregen weer adem en wilden volle kracht vooruit om ontwikkelingen op te pakken. Echter, de ingeschatte geringe vertraging in gerealiseerde onderwijsopbrengsten als gevolg van Corona bleek groter te zijn dan aanvankelijk gedacht. Weliswaar is steeds geprobeerd de gevolgen van Covid en de interventies van NPO zoveel mogelijk af te stemmen op beleidsvoornemens in de lopende planperiode, maar het algemeen gevoel van de directeuren van LOGOS bij de start van het laatste planjaar ('22-'23) (bron: klankbordgesprekken september '22) is dat de ontwikkeling van ambities en doelen zoals geformuleerd zijn (nog) niet ten volle tot stand gekomen is. Sommige beleidsvoornemens en doelen moeten worden bijgesteld of zijn niet meer te realiseren. Daarom is voor schooljaar '22-'23 de keuze gemaakt vooral te focussen op de focuspunten 'gepersonaliseerd leren' en 'vakmanschap doet ertoe'. Overigens zij in dit verband opgemerkt dat onderwijsontwikkeling per definitie een 'ongoing' proces is waarbij het erom gaat een volgende planperiode naadloos te laten aansluiten op de vorige. Als om wat voor reden ook zaken (nog) niet voldoende afgerond en geborgd zijn, is het logisch daar gewoon mee door te gaan en waar mogelijk te voorzien van nieuwe elementen.

2.1 Onderwijs & Kwaliteit

Onderwijskwaliteit en kwaliteitszorg

LOGOS benadert vanuit het Koersplan het systeem voor kwaliteitszorg op bestuurs- én op schoolniveau m.b.v. 'Regie op Onderwijskwaliteit' ([ROOK](#)) - Bron: PO-raad. LOGOS geeft kwaliteitszorg vorm, niet vanuit een puur instrumentele kant ('vinken'), maar vanuit het organiseren van professionele dialoog in de verschillende geledingen ('meetbaar/merkbaar'). Vier vragen staan centraal:

1. Hoe definieert het bestuur onderwijskwaliteit?
2. Op welke manier heeft het bestuur zicht op onderwijskwaliteit?
3. Op welke manier werkt het bestuur aan onderwijskwaliteit?
4. Hoe verantwoordt het bestuur zich over de onderwijskwaliteit?

Als definitie voor 'kwaliteit' van onderwijs is binnen LOGOS gekozen voor de volgende formulering: *De Christelijke identiteit is de drijfveer van waaruit we waardegedreven onderwijs met de kernwaarden vertrouwen, verbinden en ontwikkelen vormgeven. We willen hierbij de leerlingen leren verantwoordelijkheid te nemen voor zichzelf, elkaar en de wereld. Binnen de scholen van LOGOS bieden we een rijke, veilige leeromgeving aan waarin leerlingen mogen worden wie ze kunnen zijn. Ons onderwijs is hierbij gericht op persoonsvorming en het verwerven van kennis en vaardigheden, zodat onze leerlingen passend binnen hun eigen mogelijkheden mee kunnen doen in de samenleving, nu en in de toekomst.*

Als onderlegger bij deze definitie is een nadere invulling gegeven aan de volgende aspecten:

- Identiteit: Welke rol speelt identiteit in ons onderwijs en wat betekent dat voor onze ambities?
- Socialisatie: Welke waarden, normen en gebruiken willen we onze leerlingen meegeven, zodat ze volwaardig kunnen meedoen in de samenleving?
- Persoonsvorming: Wat hebben onze leerlingen nodig om zicht te krijgen op: Wie ben ik?, Wat wil ik (worden)?, Wat vind ik belangrijk? en Hoe wil ik omgaan met anderen?
- Kwalificatie: Met welke kennis en vaardigheden willen we onze leerlingen toerusten, zodat ze volwaardig kunnen meedoen in de samenleving?

Doelen en resultaten

LOGOS hanteert een dashboard met 20 kwaliteitsdoelen, deze doelen relateren aan de focuspunten van het koersplan. De scholen vullen aan het eind van het schooljaar het dashboard voor zichzelf in en kunnen het desgewenst aanvullen met eigen schoolspecifieke doelen. M.b.v. het ingevulde dashboard bepalen stichting en scholen welke aandachts- of ontwikkelpunten in een volgend jaarplan op te nemen. In het bijgaande overzicht het ingevulde dashboard eind schooljaar 2021-2022: [Kwaliteitsdoelen overzicht na schooljaar 2021-2022](#).

Cultuureducatie

Binnen de LOGOS-scholen is de ambitie geformuleerd dat cultuureducatie wordt gezien als integraal aspect van het totale onderwijsaanbod. De cultuureducatie bevat in ieder geval de drie pijlers Identiteit, Leefomgeving en Burgerschap. Deze worden schoolspecifiek ingevuld. Iedere school heeft, passend binnen het kader van het [LOGOS Beleidsplan Cultuureducatie](#), een eigen beleidsplan opgesteld en ambities daaruit worden vertaald naar de jaarplannen.

Meerbegaafdheid

Op basis van de 0-meting die in 2020-2021 op alle scholen gedaan is ([Totaaloverzicht 0-meting](#)), zijn afspraken gemaakt m.b.t. noodzakelijke verbeteringen richting de 1-meting. Deze zou eind schooljaar 2021-2022 afgenomen worden, maar door corona is op de meeste scholen vertraging ontstaan. Afspraken voor de 1-meting zijn nu met alle scholen op maat gemaakt en de metingen worden in de loop van het schooljaar 2022-2023 afgenomen. Alle scholen hebben zich gecommitteerd te gaan voldoen aan de vastgestelde criteria binnen LOGOS.

Toekomstige ontwikkelingen

In 2022 is m.b.v. de daartoe verkregen subsidie een samenwerking gestart met NBSS (Nationaal Bureau Sport Stimulering) met het doel de kwaliteit van het **bewegingsonderwijs** LOGOS-breed in beeld te brengen. Doelstelling is ervoor te zorgen dat alle scholen in ieder geval aan de -nieuwe- wettelijke eisen gaan voldoen. Daarnaast dat scholen de ambitie hebben het bewegend leren verder te ontwikkelen en mogelijkheden voor buitenspel optimaliseren.

Het **burgerschapsonderwijs** is één van de speerpunten van de inspectie. Om richting te geven aan de gevraagde ontwikkelingen op dit gebied, is een PLG ingericht. Deze PLG heeft in 2022 een

(concept) [LOGOS Beleidskader Burgerschapsonderwijs](#) opgesteld op basis waarvan de scholen een schoolspecifieke invulling geven.

In de aanloop naar de volgende planperiode zal ook aandacht worden besteed aan vakgebieden als **Wetenschap en Technologie** en **ICT vaardigheden**.

In 2022 hebben LOGOS en CVO-AV in gezamenlijkheid besloten m.i.v. 1 augustus 2023 te stoppen met het '10-14 concept', het **Tienercollege**. Nadat in een doelgroepenonderzoek de haalbaarheid van het Tienercollege is onderzocht, hebben beide colleges van bestuur geconcludeerd dat er weliswaar tevredenheid is over het concept onder leerlingen en ouders, maar dat de exploitatie niet duurzaam valt in te richten. Per 1 augustus 2023 gaat CVO-AV met leerlingen van +12 uit het Tienercollege door met het Agora concept. LOGOS gaat door met de -12 leerlingen in het Juniorcollege dat fysiek is ondergebracht bij De Regenboog in Gorinchem.

Onderwijsresultaten

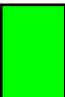


De onderwijsresultaten worden in beeld gebracht via de toetsen in het leerlingvolgsysteem. In een cyclus van twee klankbordgesprekken per schooljaar bespreken de directeuren de resultaten van de Midden- en Eindtoetsen met stafleden en CvB. Op basis van de eigen analyse van de school en de analyse van de stafmedewerker Onderwijs en kwaliteit wordt gekeken hoe de opbrengsten zich ontwikkelen ten opzichte van de verwachtingen aan het begin van het schooljaar. Bij scholen waar de situatie aanleiding geeft voor interventie, wordt het proces van toetsen en interventies gericht gevolgd door bestuur en staf, afgestemd en waar nodig bijgesteld.

De resultaten van de Eindtoetsen worden verwerkt in een overzicht dat LOGOS met de inspectie deelt. De inspectie kijkt in principe altijd naar de laatste drie jaren; door de corona situatie is de Eindtoets in 2020 niet afgenomen. Daarom kijkt de inspectie nu dus naar 2019, 2021 en 2022. Echter, vanwege de corona situatie werd er in 2022 geen oordeel gegeven op de onderwijsresultaten (standaard OR1).

De inspectie beoordeelt sinds 2020 de standaard resultaten op basis van het zgn. 'Onderwijsresultatenmodel' (OR1). Hierbij kijkt de inspectie naar de op de Eindtoets behaalde percentages referentieniveaus bij Taal en Rekenen. Voor het basisonderwijs gelden de referentieniveaus 1F, 2F en 1S. Het basisniveau 1F is het niveau voor taal en rekenen dat het overgrote deel van de leerlingen aan het einde van de basisschool tenminste zou moeten beheersen. Daarnaast heeft de overheid de ambitie dat een groot deel van de basisschoolleerlingen een hoger niveau haalt: het streefniveau. Voor taal is dat het 2F-niveau en voor rekenen is het 1S-niveau.

In onderstaande tabel wordt weergegeven hoe de LOGOS-scholen scoren in het verslagjaar (Eindtoets 2022) en hoe de inspectie dit beoordeelt. Bron: gegevens uit LOGOS dashboard Ultimview.

Toelichting en duiding TABEL:

SW	= Signaleringswaarde		= Score boven of gelijk SW	Insp	= Inspectie
LG	= Landelijk gemiddelde		= Score boven of gelijk LG	V	= Voldoende
			= Score onder SW	GO	= Geen oordeel

De signaleringswaarde (SW) voor het referentieniveau 1F is landelijk voor iedereen op 85% gezet. De SW voor het referentieniveau 2F / 1S is afhankelijk van de weging (lees populatie). De signaleringswaarden dienen als ondergrens. Het Landelijk Gemiddelde (LG) behorend bij de schoolweging is een relevant stuurgetal. Dit maakt dat scholen in de benchmark ondanks een

verschil in populatie met elkaar vergelijkbaar zijn.

School:	Regenboog	SW 1F	85,0%	Behaald 1F	94,6%	LG	96,7	Insp
Weging:	27,2	SW 2F/1S	52,1%	Behaald 2F/1 S	58,0%	LG	63,3	GO

Notabene: De weergegeven resultaten zijn inclusief Tiener College omdat het dashboard in Ultimview geen gesplitste weergave kent.

School:	Kleurenlint	SW 1F	85,0%	Behaald 1F	97,1%	LG	96,7	Insp
Weging:	27,2	SW 2F/1S	52,1%	Behaald 2F/1 S	68,1%	LG	63,3	GO

Notabene: De schoolweging voor Kleurenlint is nog niet apart vastgesteld is hier dus nog gelijk aan de weging voor de Regenboog.

School:	Sam Ond	SW 1F	85%	Behaald 1F	91,7%	LG	95,5	Insp
Weging:	31,9	SW 2F/1S	45,5%	Behaald 2F/1 S	45,2%	LG	58,6	GO

Notabene: De weergegeven resultaten zijn voor Samen Onderweg Hfd en VG bij elkaar omdat het dashboard in Ultimview geen gesplitste weergave kent.

School:	Tamboerijn	SW 1F	85%	Behaald 1F	92,2%	LG	96,7	Insp
Weging:	27,9	SW 2F/1S	52,1%	Behaald 2F/1 S	60,6%	LG	63,3	GO

School:	Juliana	SW 1F	85%	Behaald 1F	95,7%	LG	96,6	Insp
Weging:	28,8	SW 2F/1S	50,6%	Behaald 2F/1 S	61,0%	LG	63,3	GO

School:	Klim Op	SW 1F	85%	Behaald 1F	90,1%	LG	95,0	Insp
Weging:	33,4	SW 2F/1S	41,5%	Behaald 2F/1 S	46,8%	LG	55,1	GO

School:	KWS	SW 1F	85%	Behaald 1F	96,6%	LG	95,9	Insp
Weging:	30,0	SW 2F/1S	49,0%	Behaald 2F/1 S	65,0%	LG	60,2	GO

School:	Open Poort	SW 1F	85%	Behaald 1F	98,8%	LG	96,3	Insp
Weging:	29,8	SW 2F/1S	49,0%	Behaald 2F/1 S	69,0%	LG	62,1	GO

School:	CBS Herwijnen	SW 1F	85%	Behaald 1F	97,5%	LG	96,6	Insp
Weging:	28,9	SW 2F/1S	50,6%	Behaald 2F/1 S	60,2%	LG	63,3	GO

School:	Wegwijzer	SW 1F	85%	Behaald 1F	97,2%	LG	96,6	Insp
Weging:	28,6	SW 2F/1S	50,6%	Behaald 2F/1 S	66,7%	LG	63,3	GO

School:	Hoeksteen	SW 1F	85%	Behaald 1F	94,1%	LG	95,4	Insp
----------------	------------------	-------	-----	------------	-------	----	------	-------------

Weging:	32,5	SW 2F/1S	43,5%	Behaald 2F/1 S	56,9%	LG	57,9	GO
School:	Kompas	SW 1F	85%	Behaald 1F	94,3%	LG	95,9	Insp
Weging:	31,0	SW 2F/1S	47,3%	Behaald 2F/1 S	51,7%	LG	60,2	GO

De scholen publiceren hun onderwijsresultaten via [scholenopdekaart.nl](https://www.scholenopdekaart.nl).

Onderwijs aan nieuwkomers

Nieuwkomers zijn opgevangen in samenspraak met andere besturen in de gemeenten waarin LOGOS participeert. Gekozen is om de nieuwkomers centraal te plaatsen in taalklassen en na verloop van tijd uit te laten stromen naar reguliere scholen van hun keuze. Op dit moment is onbekend hoeveel leerlingen daarvan naar LOGOS-scholen gaan.

Internationalisering

LOGOS heeft geen beleid op het gebied van internationalisering geformuleerd. Er is ook geen plan om dat in de huidige beleidsperiode (2019-2023) te doen.

Onderzoek

LOGOS biedt medewerkers de gelegenheid ideeën die tot verbetering van onderwijs leiden te faciliteren in onderzoek en/of uitwerking. Deze worden gehonoreerd vanuit het LOGOS Innovatiefonds. In 2022 zijn de volgende ideeën ten uitvoer gekomen, partieel of collectief:

- Hoe breng je leraren LOGOS-breed per leerjaar bij elkaar - via een digitaal platform.
- Computational thinking in de groepen 7 en 8 - onderwijsaanbod op een aantal scholen.
- Als school en medewerkers betrokken zijn op onderwijs in Kenia - in project genomen door Julianaschool en CBS Herwijnen.
- De rekenwerkplaats als pilot om bewustwording van alle stappen in rekendidactiek te creëren - via workshops onder de aandacht gebracht van LOGOS-scholen.

Inspectie

Het laatste vierjaarlijks onderzoek van de inspectie dateert van 2020 [vierjaarlijks onderzoek](#) (rapport gereed in 2021). Daarnaast vindt jaarlijks informeel overleg over alle ontwikkelingen binnen LOGOS plaats tussen inspectie en bestuur. In het verslagjaar 2022 geldt een herstelopdracht voor PrO De Noordhoek en CBS Klim Op

Voor de Noordhoek geldt dat de inspectie in april 2022 een herstelonderzoek heeft uitgevoerd. De inspectie constateert dat weliswaar verbetering zichtbaar is, maar dat de school nog niet aan geheel aan de herstelopdracht heeft voldaan. De inspectie spreekt wel vertrouwen uit in de ingezette acties door de school om te gaan voldoen aan de herstelopdracht. Daarom krijgt de school een jaar extra de tijd. Op dit moment wordt hard gewerkt om eind '22-'23 tot een afronding te komen. Voor de Klim Op geldt dat bij het bestuursgesprek januari '23 de situatie van de school uitvoerig besproken is. De conclusie van de inspectie is dat vanaf augustus '22 deels aan de herstelopdracht is voldaan. De school krijgt het vertrouwen en de tijd om verder te werken aan de ingezette interventies. Bestuur en school verantwoorden zich juni 2023 schriftelijk over de activiteiten die zijn ondernomen om de tekortkomingen op te heffen.

Visitatie

In 2022 is geen bestuurlijke visitatie gedaan.

Passend onderwijs

Het primaire doel binnen passend onderwijs is dat de basiskwaliteit op orde is. Deze is gelijk aan de eisen die de inspectie in haar inspectiekader stelt aan onderwijs en ondersteuning op elke school. Gekozen is de ambitie voor de basisondersteuning in samenwerkingsverband Driegang te leggen op het niveau van de PO-kwaliteit. Dit wil zeggen dat de basisondersteuning bestaat uit enerzijds de

door de inspectie vastgelegde normen (en bijbehorende indicatoren) en anderzijds uit het merendeel van de door de PO-Raad in het referentiekader vastgelegde indicatoren voor onderwijs en ondersteuning. Ook voor SWV VO (Munio) geldt dezelfde doelstelling (Noordhoek, Cirkel VSO).

De middelen vanuit de samenwerkingsverbanden zijn aan de volgende doelen besteed:

- In het kader van passend onderwijs heeft het bestuur middelen vanuit de lumpsum uitgegeven aan o.a. het realiseren van de basisondersteuning; onderzoek naar verder dekkend netwerk S(B)O voorzieningen; inzet van arrangementen voor groepen en/of individuele leerlingen.
- In het kader van passend onderwijs heeft het bestuur middelen uit beschikkingen (formulieren) vanuit het samenwerkingsverband uitgegeven aan inzet intern begeleiders, vervanging van leerkrachten die deelnemen aan het ondersteunings overleg, aanschaf van orthodidactische materialen/leermiddelen (o.a. BOUW! en Kurzweil), inzet van onderwijsassistenten (o.a. bij leerlingen met specifieke ondersteuningsbehoeften bij arrangementen), extra kosten ter professionalisering van leerkrachten (o.a. kweekvijver voor nieuwe IB'ers, leerlijnenmodel Parnassys en referentieniveaus), onderzoek naar passend aanbod voor het VO ten aanzien van de leerlingen met ondersteuningsbehoeften (traject KOOS).
- Beleid vanuit de samenwerkingsverbanden wordt in onderling overleg op basis van adviezen en consensus voorbereid met behulp van input van directeuren, leraren en ondersteunend personeel.

Nationaal Programma Onderwijs

De NPO middelen zijn ingezet op basis van de schoolscan die eind schooljaar 2019-2020 is gemaakt. Uit de beschikbare menukaart zijn interventies gekozen die eind schooljaar 2020-2021 zijn geëvalueerd. Op basis van deze evaluatie is bepaald op welke wijze de middelen in 2021-2022 verder ingezet worden. De NPO middelen die toegekend zijn voor het schooljaar 2021-2022 moeten uiterlijk eind schooljaar 2024-2025 besteed zijn. Van de totaal ontvangen NPO bedragen is per ultimo 2022 ca 70% besteed.

De scholen hebben veelal gekozen voor interventies in de vorm van extra handen. De opbrengsten daarvan hebben helaas wel onder druk gestaan vanwege krapte op de arbeidsmarkt waardoor de extra handen in veel gevallen ingezet zijn om alle groepen bezet te houden. Daarmee is voorkomen dat veel groepen naar huis gestuurd moesten worden.

Los van deze belemmerende factor is in zijn algemeenheid vastgesteld dat de gekozen interventies een positief effect hebben opgeleverd.

Sociale veiligheid

Sociale veiligheid is een belangrijk thema waar het bestuur zich op grond van de Regeling Jaarverslag artikel 4 lid 6 nader over moet verantwoorden. Voor de scholen is sociale veiligheid een basisvoorwaarde, immers het welbevinden van de leerlingen is een cruciale factor voor succesvol onderwijs. Bij het opstellen van het veiligheidsbeleid speelt de intern begeleider een belangrijke rol in de regie, maar uiteraard wordt een actief veiligheidsbeleid vormgegeven door alle betrokkenen in de school.

Onderdeel van het veiligheidsbeleid is het pestbeleid. Daarvoor zijn in elk team twee taken belegd, te weten iemand die het aanspreekpunt is en iemand die het pestbeleid coördineert. Deze taken kunnen bij dezelfde persoon belegd zijn, maar dat hoeft niet.

De monitoring sociale veiligheid wordt ieder jaar uitgevoerd en de gegevens worden uitgewisseld met de inspectie van het onderwijs.

De uitkomsten van de monitoring worden bij de groepsbesprekingen teambreed besproken en dienen ook als onderlegger voor de evaluatie -en waar nodig de bijstelling- van het beleid.

De evaluatie van het veiligheidsbeleid is een vast onderdeel van de jaarlijkse kwaliteitscyclus van de school en staat standaard op de agenda van de groepsbesprekingen.

Daar waar de sociale veiligheid -en daarmee het welbevinden van de leerlingen- in het geding is, kiest de school een passende integrale aanpak / methodiek. Desgewenst wordt daarbij de noodzakelijke of gewenste (externe) ondersteuning ingezet.

2.2 Personeel & professionalisering

Ontwikkelingen

De ontwikkelingen die van invloed zijn op het beleid m.b.t. personeel en professionalisering komen voort uit het Koersplan, met name in de uitwerking van de focuspunten 'gepersonaliseerd leren', 'vakmanschap, doet ertoe' en 'samen leren inhoud geven (SLIG)'.

Naast de genoemde focuspunten stonden veel activiteiten in het teken van 'binden en boeien' van personeel. De (continuïteit van de) bezetting in de huidige arbeidsmarkt maakte dat noodzakelijk. Activiteiten in het kader van boeien en binden:

- 4e jaars studenten PABO:
 - goede begeleiding;
 - aandacht en bijeenkomst vanuit bestuur;
 - bij voorrang vacatures aanbieden.
- PR campagne en event De Verkenning:
 - om LOGOS als werkgever in de etalage te zetten is een uitgebreide online PR campagne gevoerd;
 - uitmondend in een event De Verkenning waarin mogelijk belangstellenden voor werk kennis konden maken met LOGOS als werkgever en alle scholen.
- Oog voor leidinggevend talent:
 - aanbieden een tweejarig traject Het Talentenplein;
 - volgen van potentials;
 - aanbieden van scholing / ervaringsplaatsen (maatwerk).

Daarnaast is in het kader van de arbeidsmarktkrapte veel aandacht besteed aan het thema 'anders organiseren' met good practices uit de praktijk. Tevens is een start gemaakt tussen scholen op lokaal niveau om na te denken of kansen benut kunnen worden bij calamiteiten in de bezetting.

Het focuspunt 'vakmanschap' kende in 2022 op bestuursniveau de volgende activiteiten:

- de LOGOS inspiratiedag waar 'Samen leren inhoud geven' centraal stond. Belangrijk element was dat medewerkers van LOGOS een workshop verzorgden. De workshopgevers hebben hiertoe een voorbereidende training gevolgd. Op schoolniveau is een vervolg gegeven aan deze inspiratiedag, wat heb je meegenomen en wat ga je ermee doen? Tevens worden good practices na de inspiratiedag gedeeld via social schools.
- Bijna 4 jaar na de inwerkingtreding van de Algemene verordening gegevensbescherming (AVG) (25-5-2018) is een onderzoek gedaan hoe de aandacht voor de AVG op de scholen geland is en welke zaken nog aandacht vragen. Dit onderzoek heeft op alle scholen geleid tot een (hernieuwde) bewustwording van of aandacht voor AVG en privacy.

Doelen en resultaten

1. Meerbegaafdheid

Doel

- Vanuit samenwerkingsverband Driegang hebben scholen de opdracht onderwijs aan meer- en hoogbegaafde leerlingen vanaf 2020 binnen de basisondersteuning aan te bieden.

Aanbod

- Scholing is centraal georganiseerd;
- Onderscheid in het WAT (niet alleen weten, maar ook kunnen/doen);
- Het HOE (uitwerking en tempo van ontwikkeling mag per school verschillen passend bij de eigen ontwikkelagenda).

Wanneer tevreden? Vanaf 2018-2019 wordt scholing aangeboden voor leraren.	
Scholen hebben de scholing opgenomen in hun jaaragenda.	

Een bovenschoolse werkgroep (van specialisten) bereidt beleidsvoorstellen voor vanuit de gedachte van 'leren met en van elkaar'. De werkgroep verstrekt handreikingen waarmee elke school in eigen tempo en intensiteit vanaf 2020 onderwijs realiseert aan meer- en hoogbegaafde leerlingen binnen de basisondersteuning.	
Scholen werken samen en wisselen kennis, ervaring en good practice uit.	

Vervolg

- Op basis van een vragenlijst die in 2020 i.s.m. Driegang is uitgezet om het effect van de gevolgde scholing te peilen, valt de conclusie te trekken dat (nog) niet alle scholen aan de kwaliteit zoals bedoeld in de basisondersteuning voldoen. Tegelijkertijd geeft een aantal scholen aan dat zij hun onderwijs aan begaafde leerlingen verder willen ontwikkelen dan het niveau van de basisondersteuning.
- Om scholen te ondersteunen bij het voldoen aan de basisondersteuning en/of te helpen bij de profilering is een beleidskader opgesteld. Dit beleidskader versterkt enerzijds de aansturing en anderzijds de ontwikkeling van begaafdenbeleid op de scholen. Ook scholen die zich gericht willen profileren als scholen die op gebied van begaafdheid meer bieden dan alleen basisondersteuning worden via dit beleidskader geholpen nadere schoolspecifieke invulling te geven.
- Om ervoor te zorgen dat alle scholen aan de uitgangspunten van het beleidskader voldoen, is 2020-2021 een onderzoek gedaan. Dat brengt in kaart waar de scholen staan en welk maatwerk en welke behoeften nodig zijn voor verdere schoolspecifieke ontwikkeling en scholing. Uitvoering en bijstelling daarvan vinden plaats in 2021-2022 en/of 2022-2023.

2. Effectief onderwijskundig leiderschap

Doel

Het directeurenoverleg versterken en het stimuleren van eigenaarschap centraal stellen, te beginnen bij de directeuren zelf. Doel is dat de aanwezige inzet en betrokkenheid daadwerkelijk leidt tot onderwijsontwikkeling en hoge(re) opbrengsten in de brede zin van het woord.

Aanbod

Meerjarig traject waarbij ervan uitgegaan wordt dat veranderen tijd vraagt.

Wanneer tevreden Er is een breed gedragen collectieve ambitie m.b.t. onderwijskundig leiderschap binnen LOGOS.	
Directeuren nemen deel aan professionele leergemeenschappen en doen inzichten op in leiderschap op drie interactieniveaus.	
Directeuren hebben hun theoretische concepten uitgebreid en weten die te verbinden aan hun handelen.	
Directeuren leren met en van elkaar door actief praktijk en kennis in te brengen en te delen.	
Directeuren hebben via zowel inhoudelijke bijeenkomsten als bijeenkomsten met coaching en intervisie hun professionele kennis en vaardigheden verdiept.	
Directeuren hebben actief en gericht gewerkt aan eigen professionele ontwikkeling.	

Vervolg

- Jaarlijks vindt een tweedaagse voor leidinggevendens plaats. De tweedaagse van 2022 heeft in het teken gestaan van levensbeschouwelijke identiteit (dag 1) en verbindend leiderschap (dag 2). Directeuren werken dit concreet uit in jaarplannen van schooljaar '23-'24.

3. Traject Talentenplein

Doel

Het doel van het traject is voor LOGOS:

- Het bieden van ontwikkelingsmogelijkheden voor medewerkers;
- Investeren in school- en organisatieontwikkeling;
- Investeren in ontwikkeling van de stichting.

Het doel van het traject voor de medewerker is talentontwikkeling met een accent op een voortrekkersrol in onderwijs- kind- en/of organisatieontwikkeling. Alle activiteiten zullen daarom gericht zijn op overeenkomstige taken en functies.

Aanbod

Het programma van het Talentenplein kent de volgende opbouw:

- oriëntatiefase
- verkenningsfase
- differentiatiefase

Tweede lichting Talentenplein (2021-2023); planning wordt afgerond einde '22-'23

Wanneer tevreden Het traject wordt voorbereid in de eerste helft van '20-'21 (2e lichting)	
In de tweede helft van '21-'22 wordt bij voldoende deelnemers gestart met de eerste fase.	
Op basis van een portfolio en positief advies van leidinggevende start de verkenningsfase met 50% van de deelnemers uit de oriëntatiefase (2021-2022).	
De deelnemers uit de verkenningsfase gaan 100% door naar de differentiatiefase (2022-2023).	
Verwachting is dat alle deelnemers eind schooljaar '22-'23 stappen hebben gezet in hun ontwikkeling, een studie volgen of een ambitie hebben voor een andere taak of functie.	

Vervolg

Derde lichting Talentenplein (2023-2025); voorbereiding daarvan is gestart in 2022; uitvoering start in het schooljaar '22-'23.

4. Professionele leergemeenschappen (PLG) 2022 - 2023 - focuspunten Koersplan

Vanuit het Koersplan zijn bovenschoolse PLG's ingericht om vanuit centrale regie gezamenlijk te werken aan de realisering van aspecten van de focuspunten uit het Koersplan:

- Focuspunt 'SLIG': PLG ROOK met deelname van directeuren, IB'ers en leerkrachten; deze PLG werkt aan de uitwerking van de vragen uit het model ROOK en aan het bevorderen van het hanteren van het kwaliteitssystem (Regie op Onderwijskwaliteit - ROOK) en het doen bevorderen van een kwaliteitscultuur in de scholen. De PLG heeft de instrumentele fase afgerond en zal zich (in een nieuwe samenstelling) de komende planperiode gaan bezighouden met het verder verstevigen van de kwaliteitscultuur; bijvoorbeeld d.m.v. collegiale visitaties op verschillend niveau.
- Focuspunt 'gepersonaliseerd leren': PLG met directeuren en leerkrachten van twee scholen hebben onderzoek gedaan naar ICT als middel om in te zetten bij 'gepersonaliseerd leren'; deze PLG onderzoekt i.s.m. PABO, universiteit en concullega's (Samen de Regie) op welke wijze ICT als middel kan worden gehanteerd om het onderwijsaanbod aantrekkelijker te maken en welke vaardigheden voor leraren daarbij nodig zijn. Dit onderzoek is afgerond in 2022. Het onderzoek heeft een aantal resultaten (waaronder een kwaliteitskaart) opgeleverd waarmee scholen aan het werk kunnen die zelf een onderzoeksvraag hebben.

Gepersonaliseerd Leren zal in de komende planperiode opnieuw één van de focuspunten worden.

- Focuspunt 'aantrekkelijk partnerschap': in 2022 zijn alle scholen voorzien van een actualisering van de informatie op 'Scholen op de Kaart'. Vrijwel alle scholen hebben een wervend identiteitsfilmpje laten vervaardigen met schoolspecifieke input en dit op de website geplaatst. Een enkele school rondt dit onderdeel begin 2023 af.
 - Werkgroep identiteit: de werkgroep heeft in opdracht van het directeurenoverleg een tweede studiedag in 2022 georganiseerd.. Doel: een dialoog vanuit de verbinding om elkaar beter te leren kennen en van daaruit richting de toekomst te kijken wat nodig is om vast te houden, te versterken of los te laten. De opbrengsten gaan mee naar schooljaar 2023-2024.
 - PLG Burgerschapsonderwijs: op dit thema is in 2022 een PLG ingericht die een concept LOGOS beleidskader burgerschapsonderwijs heeft opgesteld ter bespreking in het directeurenoverleg (DO). Na vaststelling van dit kader in het DO, voorjaar 2023, vormt dit de leidraad voor eigen schoolspecifiek beleid burgerschapsonderwijs van de scholen. De PLG kan bij het uitwerken van het schoolspecifieke beleid adviezen geven.
5. Als vast onderdeel in de kwaliteitskalender is najaar 2021 een [leerlingtevredenheidspeiling](#) waarvan de uitkomst voorjaar 2022 beschikbaar was en waarvan acties zijn weggezet.



Algemeen resultaat LOGOS niveau

Dit geldt ook voor de [oudertevredenheidspeiling](#):



Algemeen resultaat LOGOS niveau

Op schoolniveau zijn/worden de uitkomsten vertaald naar eventuele acties in de huidige of toekomstige jaarplannen.

Uitkeringen na ontslag

Er zijn geen uitkeringen na ontslag in 2022.

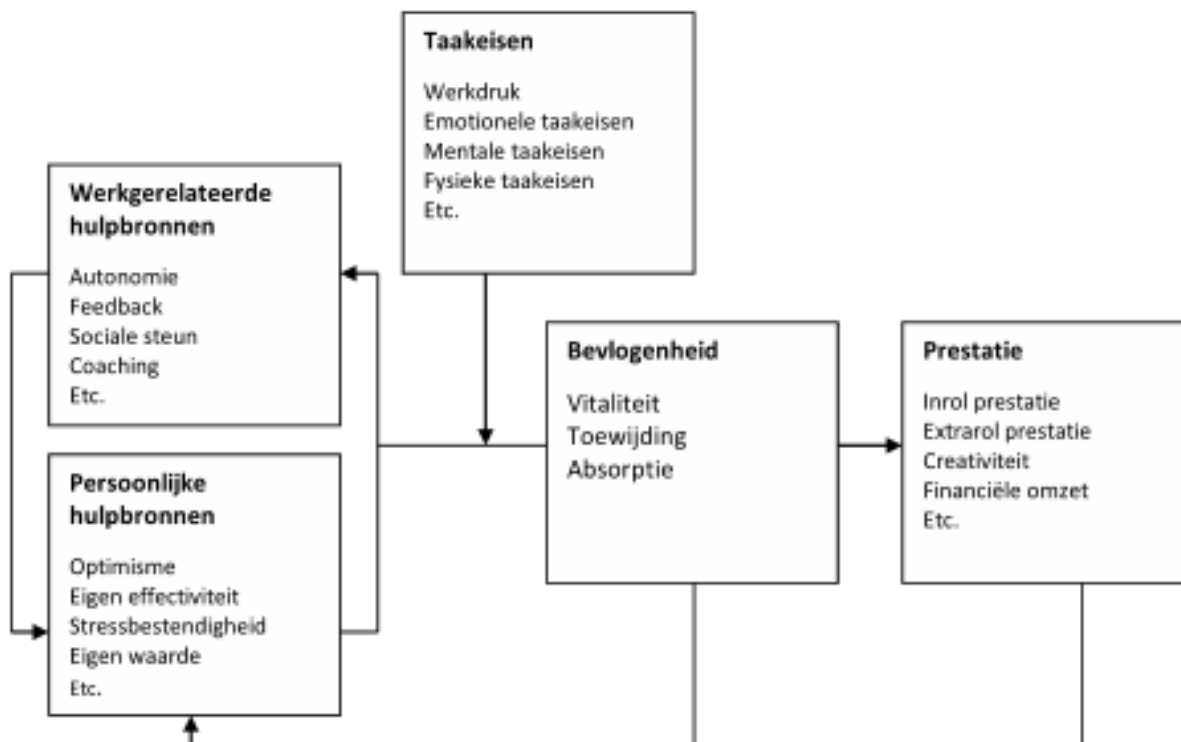
Een goede gesprekkencyclus (vanuit de visie op personeelsbeleid 'duurzaam, bevlogen en bekwaam') en het tijdig inzetten van scholing, begeleiding en ondersteuning bij het zoeken naar ander passend werk leidt tot duurzame inzet in werk en voorkomt zoveel mogelijk uitkeringskosten.

Regeling bijzondere bekostiging professionalisering en begeleiding starters en schoolleiders

De aandacht voor (ervaren) werkdruk is structureel. Deze aandacht wordt ondersteund door een bestuurlijke handreiking 'werkdruk wegwijzer TNO' om binnen de scholen te komen tot bewustwording, tot de goede gesprekken, tot de bewuste keuzes voor de besteding van de werkdrukmiddelen. In deze handreiking zijn ook tips opgenomen om werkdruk te beperken die geen kosten met zich meebrengen (bijv. 'anders kijken naar het werk'; 'spreiden en begrenzen'). De MR heeft instemmingsrecht op het werkverdelingsplan (schoolniveau) en toetst daarbij de inhoud van het plan en of het voldoende draagvlak heeft.

Van belang zijn de gesprekken van de leidinggevende met de medewerkers vanuit de visie 'duurzaam, bevlogen en bekwaam' je werk doen met daaronder het belang van 'ken, zie en spreek je mensen'.

Die gesprekken worden gevoerd vanuit de gedragsmatige visie en het model van bevlogenheid van Arnold Bakker:



Op de scholen van LOGOS hebben teams keuzes gemaakt voor de besteding van de werkdrukkiddelen. Voor het belangrijkste deel is dat de inzet van personeel in dienst bij LOGOS, daarnaast is ook de keuze gemaakt voor de inzet van externe expertise en vakdocenten, teamscholing en de aanschaf van materiaal.

De begeleiding van startende en nieuwe medewerkers heeft nadrukkelijk de aandacht. Het programma 'Een goed begin is heel wat werk' biedt een handreiking voor een gestructureerde begeleiding op schoolniveau door de directeur en/of daartoe aangewezen personen.

Strategisch personeelsbeleid

De ontwikkeling van strategisch personeelsbeleid 2020-2023 wordt in twee etappes uitgevoerd. In schooljaar 2018-2019 is het Koersplan ontwikkeld; daarin zijn de onderwijskundige doelen in samenhang tot de leiderschaps- en besturingsfilosofie en kwaliteitszorg beschreven. Ook is nagedacht hoe LOGOS aantrekkelijk is als werkgever.

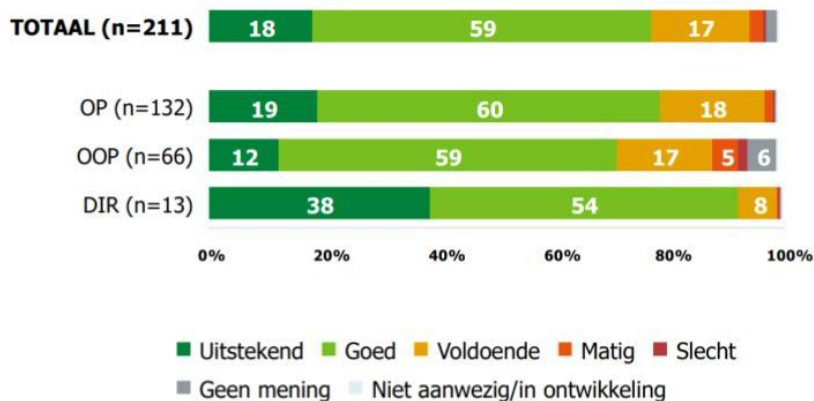
Als vervolg op het medewerkerstevredenheidsonderzoek in 2020 is in 2022 [een themaonderzoek](#) gedaan rond de onderwerpen communicatie / PR, kennis delen en kansen voor mobiliteit.

De acties na het onderzoek in 2020 op het gebied van communicatie en PR worden positief gewaardeerd. Er is meer aandacht nodig vanuit intrinsieke motivatie voor 'leren van en met elkaar' op ieder niveau. Loopbaanbeleid in relatie tot mobiliteit biedt kansen.

Voldoet de website?

Wat vind je van de communicatiemiddelen die je school inzet voor de profilering/promotie/werving van leerlingen?

De website van jouw school

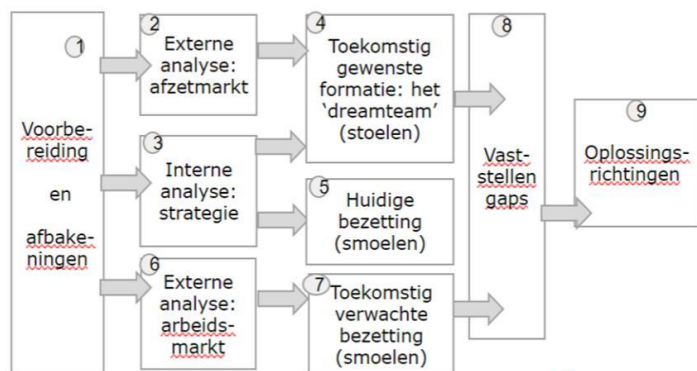


Op schoolniveau krijgen de schoolspecifieke aandachtspunten uit het themaonderzoek een uitwerking in de jaarplannen vanaf schooljaar 2023-2024.

De leerlingenprognose voor de komende jaren leidt tot een strategische planning voor de omvang van het personeelsbestand voor deze periode. Het boeien en binden van medewerkers, talentvolle leraren, en aandacht voor loopbaanperspectief zijn belangrijke speerpunten.

In samenwerking met externe deskundigen wordt de formatie in de meerjarenbegroting 2023-2026 vertaald naar een strategische personeelsplanning, zoals is weergegeven in de volgende figuur:

Bouwstenen voor SPP



Bij de voorbereiding van personeelsbeleid zijn, afhankelijk van het thema, directeuren, GMR-leden en medewerkers met verschillende taken en rollen intensief betrokken in werkgroepen en/of PLC's.

2.3 Huisvesting & facilitaire zaken

Planning

LOGOS heeft scholen in drie gemeenten. Een overzicht van de ontwikkelingen m.b.t. huisvesting in deze gemeenten in 2022:

Gemeente West Betuwe

In Spijk is de nieuwbouw voor CBS De Hoeksteen gestart. Het nieuwe gebouw wordt medio mei 2023 in gebruik genomen.

In 2022 heeft de Raad van West Betuwe besloten tot investering in de uitbreiding van de Brede School in Herwijnen met een permanent lokaal.

Gemeente Vijfheerenlanden




De planvorming van Kindcentrum Broekgraaf in Leerdam, waarin CBS Klim Op gehuisvest gaat worden, is in 2022 gerealiseerd. Er is sprake van een goede samenwerking tussen gemeente en partners binnen het te realiseren gebouw. De bouw is begin '23 gestart. Planning realisatie medio juni 2024.

Gemeente Gorinchem

In de planvorming binnen de gemeente Gorinchem (IHP Gorinchem Oost mei 2017 en Versneld uitvoeringsprogramma juni 2021) heeft LOGOS veel overleg gevoerd over de locatie Retranchement. Concreet betekent deze planvorming de voorbereiding voor de uitvoering van nieuwbouw van locatie Retranchement voor De Regenboog en SBO Beatrix de Burcht om op deze locatie een vorm van hybride onderwijs te realiseren passend in de ontwikkeling 'naar meer inclusief onderwijs'. Ook kinderopvang SKG en samenwerkingsverband Driegang zijn erbij betrokken vanwege een rijk (taal)aanbod van 0-12. Het traject rondom nadere oriëntatie, communicatie, afstemming en besluitvorming is gestart in 2022 en loopt door in de komende jaren.

In 2022 is het IHP 2023-2028 in concept opgesteld. De verwachting is dat dit IHP in 2023 wordt vastgesteld in de Raad. Voor de eerste fase van dit IHP is de verwachting dat locatie Goudoeverstraat, dependance van Samen Onderweg, prioriteit krijgt in renovatie/nieuwbouw.

Legenda kleurcodering voortgang beleidsvoornemens/realisatie doelen:

	Doel is gehaald.
	Proces loopt nog.
	Doel wordt of is niet gehaald

Doelen/beleidsvoornemens en resultaten 2022 m.b.t. huisvesting en facilitair

Doel/Beleidsvoornemen	Toelichting	Stavaza
Realisering nieuwbouw Spijk	Gestart in 2022; gereed in 2023.	
Aanvraag permanente uitbreiding BS Herwijnen	Aanvraag gedaan en toegekend in 2022; uitvoer in 2023.	
Aannamebeleid Kleurenlint	De ontwikkelingen binnen BS Dalemplein maken het noodzakelijk aannamebeleid in te voeren. Notitie opgesteld in 2022; uitvoer vanaf 2023	
Ruimtebehoefte KWS	Vanwege behoefte aan een extra lokaal interne aanpassingen gedaan om personeelsruimte weer om te bouwen tot lokaal.	
Maatregelen Binnenklimaat	Tweede tranche gerealiseerd.	

Doel/Beleidsvoornemen	Toelichting	Stavaza
de Tamboerijn		
Maatregelen Binnenklimaat Regenboog AK en Noordhoek	SUVIS aangevraagd en toegekend; uitvoering gerealiseerd.	
Duidelijkheid m.b.t. plan voor Regenboog/Retranchement	Onderzoek haalbaarheid scenario's verbouw/nieuwbouw i.c.m. ideevorming hybride vorm passend onderwijs Gorinchem m.m.v. SBO Beatrix de Burcht (BdeB)	
Vorbereiding tijdelijke huisvesting BdeB	Uitwerking plannen om de locatie aan de Hiemstralaan geschikt te maken voor tijdelijke huisvesting in afwachting van nieuwbouw.	
Meerjaren Onderhouds Planning (MOP)	Het MOP is leidend voor het uit te voeren reguliere onderhoud en wordt jaarlijks geactualiseerd	
Aanbestedingen	Het aanbestedingsbeleid wordt jaarlijks geactualiseerd; inclusief optimalisatie door samenwerking OIG/HAC	
Opstellen DPIA. Dit is een instrument om vooraf de privacyrisico's van een gegevensverwerking in kaart te brengen.	Door het gebruik van Google workspace is een DPIA opgesteld. LOGOS heeft hierin duidelijk gemaakt of en waar grote privacyrisico's ontstaan bij het gebruiken van persoonsgegevens. Tevens is in dit instrument aangegeven welke maatregelen genomen zijn om risico's te verkleinen of te voorkomen.	
Bestuurlijke samenwerking in personeel voor gemene rekening v.a. 2023.	De Stroming, LOGOS en O2A5 hebben in 2022 besloten te gaan voor samenwerking in de vorm van een gezamenlijke adviseur die voor de drie besturen werkzaamheden verricht op het gebied van huisvesting. De adviseur is gestart per 1 februari 2023.	

Corona en monitoring luchtkwaliteit

Bij aanvang van de corona uitbraak is door het Landelijk Coördinatieteam Ventilatie Scholen (LCVS) gevraagd in beeld te brengen of schoolgebouwen in het primair en voortgezet onderwijs voldoen aan de minimumeisen voor luchtverversing. LOGOS heeft alle locaties laten schouwen en van een advies laten voorzien voor benodigde maatregelen ter optimalisering van het binnenklimaat.

Met behulp van CO2-meters worden de waarden gemonitord in de lokalen. In geen van de locaties zijn direct verontrustende waarden geconstateerd. Wel is vanuit die schouw een aantal verbeterpunten aangereikt. Voor een aantal locaties zijn optimaliserende maatregelen meegenomen in de meerjarenonderhoudsplanung.

Voor de Tamboerijn, Regenboog AK en de Noordhoek is gebruik gemaakt van de SUVIS regeling om maatregelen ter verbetering van het binnenklimaat te nemen. Deze zijn afgerond in 2022.

Meerjaren Onderhoudsplan (MOP)

LOGOS voert onderhoud uit aan de gebouwen op basis van het Meerjaren Onderhoudsplan (MOP). Per jaar wordt gekeken welk onderhoud gepland staat en of dat ook daadwerkelijk uitgevoerd moet gaan worden. In overleg met de directeuren wordt ook bekeken of er andere zaken zijn die een zodanige prioriteit hebben dat het wenselijk is dat deze in het MOP naar voren worden gehaald. Vanaf kalenderjaar 2024 zal de berekening van de voorziening voor de MOP op een andere wijze moeten gebeuren. De verwachting is dat de voorziening daardoor hoger zal worden. Dit zal in mindering worden gebracht op de algemene reserve. Het heeft geen gevolgen voor de liquiditeit.

Relatie met financieel beleidsplan

LOGOS stelt in het [financieel beleidsplan](#) m.b.t. het financieringsbeleid huisvesting het volgende:

- Scholen hebben recht op een goed en veilig schoolgebouw passend bij het onderwijs zoals dat gegeven wordt binnen de visie van de school.
- Het buiten- en binnenonderhoud voor de gebouwen wordt of betaald in de vorm van een (huur)bedrag aan de gemeente, of zelf gereserveerd in de Meerjaren Onderhouds Planning (MOP), of gereserveerd in een Beheerstichting.
- Het MOP wordt op stichtingsniveau gereserveerd. Voor de bijdrage van de scholen wordt binnen het allocatiemodel een (voor alle scholen gelijk) vast percentage over de totale schoolopbrengsten berekend.
- De bewaking van het onderhoud en van het MOP wordt gedaan vanuit het bestuursbureau van LOGOS, daarbij ondersteund door een extern deskundige.

Duurzaamheid & maatschappelijk verantwoord ondernemen

Bij het huisvestingsbeleid is 'duurzaamheid' een belangrijk thema. Bij nieuwbouwprojecten is 'gasloos bouwen' vanzelfsprekend. In de gemeenten waar LOGOS scholen heeft, zijn stappen gezet om tot een nieuw Integraal Huisvestingsbeleid (IHP) te komen. In die plannen staan voornemens voor BENG (bijna energieneutraal) en bij voorkeur energieneutraal (ENG) bouwen, maar ook voornemens voor plaatsing zonnepanelen en maatregelen voor binnenklimaat en ventilatie. In de gemeenten Vijfheerenlanden en West Betuwe zijn vastgestelde IHP's aanwezig. Voor de gemeente Gorinchem is e.e.a. in 2022 in voorbereiding genomen. De verwachting is dat deze in 2023 wordt vastgesteld in de Raad.

Behalve 'duurzaamheid' gerelateerd aan het gebouw is duurzaamheid ook een thema bij een aantal scholen binnen hun onderwijsaanbod (klimaatbewustzijn, gezond eten, bewegen, afvalscheiding). Voorbeelden hiervan zijn ECO schools, zoals De Open Poort en CBS De Wegwijzer. Bij Samen Onderweg, locatie Goudoever, is een zgn. 'tiny bos' gerealiseerd in samenspraak met de wijk.

Facilitair

Wat facilitaire zaken betreft, is het beleid van LOGOS *'apart waar het moet, gezamenlijk waar het kan'*. Het bestuursbureau faciliteert en ondersteunt de scholen. Door gezamenlijke inkoop wordt voordeel behaald. Vanuit centrale regie waarborgt LOGOS dat voldaan wordt aan wettelijke eisen wat betreft aanbesteding.

Vanuit efficiency werkt LOGOS op verschillende dossiers samen met de Onderwijs Inkoop Groep (OIG). Vanuit deze samenwerking is LOGOS aangesloten bij Het Aanbiedings Collectief (HAC) waar vanuit via een zogenaamd Dynamisch Aankoopstelsel (DAS) aanbestedingen op bijvoorbeeld Chromebooks, Desktops en Touchscreens worden uitgezet.

In 2022 heeft LOGOS via HAC een succesvolle aanbesteding op Chromebooks gedaan. Voor touchscreens, desktops en laptops was onvoldoende volume beschikbaar om een aanbesteding via HAC interessant te maken.

Toekomstige ontwikkelingen

Met de kennis van nu verwacht het bestuur geen specifieke nieuwe ontwikkelingen, anders dan hiervoor genoemd zijn, die leiden tot aanpassing van het LOGOS-beleid in het komende jaar.

2.4 Financieel beleid

Doelen en resultaten

De kaders van het financieel beleid zijn als volgt geformuleerd:

- LOGOS is een financieel gezonde organisatie waarbij het geld zo maximaal mogelijk wordt ingezet voor het onderwijs aan kinderen.
- LOGOS is transparant in haar financiële bedrijfsvoering.

Het maximaal inzetten van geld t.b.v. het onderwijs aan de leerling komt tot uiting in het jaarlijks begroten van een onttrekking van het vermogen ten gunste van de scholen. In 2022 zijn financiële

middelen volgens het gehanteerde allocatiemodel toegekend aan de scholen. Het resultaat is in 2022 € 216.000,= beter dan de begroting.

Dit is inclusief de claim inzake de korting van de bekostiging i.v.m. de wijziging van de bekostigingssystematiek:

Per 1 januari 2023 is de bekostiging van het primair onderwijs na wetswijziging vereenvoudigd. Daarmee is de bekostigingssystematiek gewijzigd.

Bij de overgang van de oude naar de nieuwe bekostigingssystematiek zijn schoolbesturen door de regelgeving en besluitvorming van de minister met een groot materieel probleem geconfronteerd. Waar de schoolbesturen in een (school)jaar normaal gesproken 100% aan bekostiging ontvangen, is dat in de overgang naar de nieuwe bekostigingssystematiek circa 93% voor het schooljaar 2022/23. Schoolbesturen in de PO-sector werden daardoor in de periode augustus tot en met december 2022 door de minister met circa 7% gekort op hun bekostiging. Dit komt voor LOGOS neer op € 938.094,=. Voorzichtigheidshalve is dit bedrag niet als vordering op de balans per 31 december 2022 opgenomen.

De minister stelt zich op het standpunt dat dit materieel grote probleem voor het schoolbestuur slechts "een boekhoud-technische correctie is aangezien de totale bekostiging van het Rijk naar scholen niet wijzigt door de vereenvoudiging".

De overgang van een oude naar een nieuwe bekostigingssystematiek is echter niet louter een papieren exercitie; de keuzes die daarbij worden gemaakt hebben werkelijk een negatief effect op het onderwijsproces. De keuze van de minister om de schoolbesturen in 2022 fors minder bekostiging toe te kennen heeft reële consequenties. Het eigen vermogen van de stichting is hierdoor gedaald met € 938.094,=. Dit vermogen kan in de toekomst niet meer ingezet worden voor het onderwijs.

Vandaar dat LOGOS samen met circa 230 schoolbesturen, juridisch begeleid door advocatenkantoor Stibbe en gecoördineerd vanuit de PO-Raad, gezamenlijk bezwaar hebben gemaakt tegen de beschikkingen voor de laatste vijf maanden van 2022. Dit bezwaar is op 30 november 2022 door de minister ongegrond verklaard. De financiële belangen en de relevante juridische vragen n.a.v. de beslissing op bezwaar van de minister zijn het volgens ons waard om de kwestie aan een onafhankelijke partij, zijnde de bestuursrechter, voor te leggen. Daarom heeft LOGOS besloten om gezamenlijk met ruim 220 schoolbesturen een beroep bij de rechtbank Midden-Nederland in te stellen tegen de beslissing op bezwaar van de minister. Op het moment van dit schrijven van dit jaarverslag loopt deze beroepsprocedure nog en is niet bekend wanneer hierin uitspraak volgt.

De belangrijkste oorzaken van het betere resultaat ad € 216.000 t.o.v. de begroting zijn:

	* € 1000	
Baten		
Hogere bijdragen (excl korting ivm bekostigingssystematiek) OCW met name door aanpassingen ivm CAO aanpassingen en wijziging bekostigingssystematiek	2.593	
(Voorlopig) Lagere inkomsten a.g.v. wijziging bekostigingssystematiek	-938	
Doorbetaling schoolbesturen	250	
Saldo Overige overheidsbijdragen en Overige baten	356	
Extra ontvangsten Driegang en Munio	285	

Rendement beleggingen lager dan begroot (privaat vermogen)	-426	
Totaal stijging inkomsten		2.120
Lasten		
Stijging personele lasten met name door CAO wijzigingen	1.242	
Stijging materiële lasten	412	
Doorbetaling aan schoolbesturen	250	
Totaal stijging lasten		1.904
Totale afwijking begroting		216

Toelichting op afwijking begroting

De totale positieve afwijking t.o.v. de begroting is 216K. Echter zijn er twee posten die een negatief effect hebben op het resultaat. Dit betreft de 938K (voorlopig) lagere ontvangsten a.g.v. de stelselwijziging bekostiging en het negatieve beleggingsresultaat ad 426K.

Exclusief deze twee bedragen is er een positieve afwijking van +1.580K t.o.v. de begroting.

Dit is met name veroorzaakt door: nog niet bestede NPO gelden, extra bekostiging door OCW en samenwerkingsverbanden wat in de komende jaren gecorrigeerd zal worden d.m.v. een lagere bekostiging en het niet altijd kunnen vervangen van zieke medewerkers.

E.e.a. komt tot uiting in de stijging van de bestemmingsreserves.

Beleid van LOGOS op financieel gebied

- LOGOS voert een verantwoord financieel beleid waarbij baten en lasten met elkaar in evenwicht zijn binnen de kaders van een opgesteld meerjarenperspectief van 4 jaar.
- LOGOS streeft naar een gezonde vermogenspositie waarbinnen reguliere risico's kunnen worden opgevangen.
- LOGOS wil een deel van het vermogen investeren door van scholen een lagere bijdrage te vragen voor gezamenlijke activiteiten, zie allocatie middelen.

De baten en lasten zijn, geschoond voor eenmalige posten, bewust niet in evenwicht. Dit omdat er gekozen is in de meerjarenbegroting om op het vermogen in te teren.	
De vermogenspositie is gezond.	

Opstellen meerjarenbegroting

De kaders voor de meerjarenbegroting zijn vastgelegd in de kaderbrief. Het uitgangspunt is dat scholen over de vierjaarsperiode van de meerjarenbegroting een sluitende begroting overleggen. Gerealiseerde positieve resultaten kunnen daarbij de komende drie jaar worden besteed. Vanuit het vermogen worden door LOGOS extra middelen toegekend ter versterking van het onderwijs en het realiseren van het strategisch meerjarenplan.

Ontwikkelingen

In de meerjarenbegroting heeft LOGOS voor de jaren 2023/2025 € 3,8 miljoen gereserveerd t.b.v. het onderwijs; zie 3.2 staat van Baten en Lasten.

Investeringsbeleid

Investeringen worden jaarlijks vastgesteld in de meerjarenbegroting, de investeringen moeten passen binnen het budget van de afzonderlijke scholen. De investeringen worden gedaan conform de vastgestelde aanbestedingsregels.

Treasurybeleid

Het beleid m.b.t. de publieke middelen is vastgelegd in een [treurystatuut](#) dat gebaseerd is op de 'Regeling beleggen, lenen en derivaten OCW 2016'. Dit betekent dat het beleggingsbeleid van de publieke middelen 'zeer defensief' is.

Uitvoering van dit beleid in de praktijk

De publieke middelen bestaan ultimo 2022 alleen uit liquiditeiten. Voor de private middelen wordt gebruik gemaakt van de beleggingsdienstverlening ABN-AMRO Meespierson.

Beleggingen niet zijnde spaarrekeningen

Er zijn v.w.b. het publiek vermogen alleen bankrekeningen.

Leningen en derivaten

Er is geen gebruik gemaakt van leningen en derivaten.

In de jaarrekening zijn ook de ongerealiseerde koerswinsten en/of verliezen opgenomen van het Privaat vermogen.

Allocatie middelen

Financiële middelen worden op basis van de DUO-beschikkingen toegewezen aan de scholen. Scholen dragen bij aan de kosten van het bestuursbureau, gezamenlijke projecten, voorziening ziekteverzuim i.v.m. 'eigenrisicodrager' en het Meerjaren Onderhoudsplan gebouwen.

De bijdrage wordt berekend op basis van:

Onderdeel	Bijdrage over alle ontvangen middelen 2022	Totaal bedrag in € 1000
Totaal relevante baten scholen		25.604
Bijdrage bestuursbureau	Vast bedrag € 20.000 per school plus 3,25%	1.092
Gezamenlijke projecten en bijdrage uit reserves LOGOS	Vast bedrag € 15.000 per school min 2,36%	- 304
Ziekteverzuim	3,70% (interne premie, ERD)	988
Meerjaren Onderhoudsplan gebouwen	2,86% (scholen dragen hetzelfde percentage bij, ongeacht de leeftijd en de staat van onderhoud van hun schoolgebouw(en))	732

Het huidige allocatiebeleid is ingegaan per 1 januari 2019. Het besluit om dit in te voeren is in 2018 genomen door het College van Bestuur na instemming in het Directeurenoverleg, de GMR en de Raad van Toezicht.

De middelen van de stichting worden ingezet door het bestuursbureau van LOGOS t.b.v. een efficiënte bedrijfsvoering. Deze bestaan uit:

- Aansturen gezamenlijk beleid t.b.v. kwaliteit onderwijs
- Personeelsadministratie en personeelszaken
- Financiële administratie/rapportage
- ICT-beleid
- Beheer Meerjaren Onderhoudsplanning
- Beheer contracten
- Professionalisering interne en externe communicatie
- Aansturing projecten

Onderwijsachterstandsmiddelen

De middelen die toegewezen zijn aan de specifieke scholen worden, onder aftrek van de bijdragen conform het allocatiebeleid, aan die scholen toegewezen. Dit is een onderdeel van het allocatiebeleid per 1 januari 2019. Met de verkregen middelen is m.n. ingezet op kleinere klassen door de inzet van meer leraren en onderwijsassistenten. Tevens zijn middelen ingezet op scholing voor de betrokken medewerkers.

2.5 Continuïteitsparagraaf

Risico's zijn de effecten van onzekerheden op het behalen van doelstellingen. Onzekerheden ontstaan als gevolg van het geheel of gedeeltelijk ontbreken van informatie over, inzicht in, of kennis van een gebeurtenis, de gevolgen daarvan, of de waarschijnlijkheid dat een gebeurtenis zich voordoet. De gedefinieerde onzekerheden zijn verbonden aan de waarschijnlijkheid dat de gebeurtenis zich voordoet en vervolgens is de mogelijke financiële impact daarvan zo goed mogelijk gekwantificeerd.

LOGOS is gericht op het tijdig onderkennen van risico's en het nemen van noodzakelijke beheersmaatregelen. De risico's zijn organisatiebreed in kaart gebracht. Planmatig en systematisch, twee keer per kalenderjaar, is er een update van de risico's en de analyse daarvan. Daarbij gaat het steeds om de impact van een risico op de gebieden bestuur & organisatie, financiën, huisvesting, facilitair & ICT, onderwijs & identiteit en personeel, de kans dat het betreffende risico zich voordoet en welke beheersmaatregelen nodig en gewenst zijn om de risico's te verkleinen. Sedert de invoering van het risicobeheersingssysteem wordt er, door de structurele aanpak, bewuster nagedacht over risico's die voorheen onderbelicht bleven.

Risico's met financiële gevolgen die niet (volledig) kunnen worden uitgesloten of voorkomen blijven bestaan. Hiervoor hanteert LOGOS een financiële buffer.

Belangrijkste risico's die LOGOS betreffen en acties die LOGOS op (kortere) termijn uitzet

Onderwerp	Risico	Actie
Personele zaken	Onvoldoende personeel, onvoldoende kwaliteit, vertrek personeel op sleutelposities, te hoog ziekteverzuim. Effecten als NPO stopt.	Inhoudelijk personeelsbeleid vanuit goed werkgeverschap, het tijdig binden en boeien van (nieuwe) medewerkers i.v.m. krapte op de arbeidsmarkt, gericht beleid t.a.v. reductie van ziekteverzuim en bevordering van herstel d.m.v. training en bewustwording. Voor transitievergoedingen en werkloosheidsuitkeringen is een bestemmingsreserve gevormd. Deze reserve is samengevoegd met de bestemmingsreserve voor langdurig

		zieken.
Huisvesting	Onduidelijkheid m.b.t. kosten huisvestingsprojecten i.r.t. beleid gemeenten; te lage vergoedingen; sterk stijgende (ver)bouwkosten.	Overleg op gemeentelijk niveau n.a.v. planvorming Integraal Huisvestings Plannen; deelname aan commissie samenwerking PO-raad, VO-raad en VNG ter bevordering van lobby voor huisvestingsplannen van de landelijke sectorraden.
Passend onderwijs	Te weinig gerichte aandacht kunnen geven aan leerlingen. Toenemende meervoudige problematiek i.r.t. realiseren meer inclusief onderwijs.	Blijvende aandacht voor monitoring ondersteuningsbehoefte van leerlingen gerelateerd aan het schoolondersteuningsprofiel binnen de samenwerkingsverbanden; intensivering samenwerking binnen de samenwerkingsverbanden door vormen van hybride onderwijs te onderzoeken; extra aandacht voor gerichte(re) professionalisering van eigen medewerkers, bijvoorbeeld meerbegaafdheid.
Ontwikkeling leerlingaantallen	Dalende aantallen	Hantering T=0 in het allocatiebeleid waardoor via monitoring van de leerlingaantallen sneller gereageerd kan worden bij dalend leerlingaantal; aantrekkelijkheid LOGOS scholen beter profileren door meer eigenheid en onderscheid aan te brengen, o.a. via het aangeven van de unique selling points op de schoolwebsites en de rechtstreekse doorlinking naar Scholen op de kaart om daar een specifieke duiding te geven aan de gepresenteerde informatie.

Zie ook [Financieel beleidsplan](#).

3. Verantwoording van de financiën

Dit hoofdstuk bevat de verantwoording over de financiële staat van het bestuur. Het geeft de belangrijkste financiële gegevens weer en is los van de jaarrekening te lezen. De eerste paragraaf gaat in op ontwikkelingen in meerjarig perspectief, de tweede paragraaf geeft een analyse van de staat van baten en lasten en de balans en in de laatste paragraaf komt de financiële positie van het bestuur aan bod.

3.1 Ontwikkelingen in meerjarig perspectief Leerlingen

	2021	2022	2023	2024	2025
Aantal leerlingen	2.468	2.810	2.833	2.791	2.781

Het jaar 2021 betreft het aantal leerlingen op teldatum 1 oktober, vanaf 2022 betreft het teldatum 1 februari.

De stijging van het aantal leerlingen van 2021 naar 2022 wordt naast de gebruikelijke factoren beïnvloed door de instroom in de maanden oktober - januari.

De ontwikkeling van het leerlingaantal laat op stichtingsniveau een licht dalende trend zien. Een aantal oorzaken van stijging of daling van het aantal leerlingen op schoolniveau:

- Leerlingenkrimp in de brede regio;
- Soms verlies van marktaandeel, soms toename marktaandeel;
- Onverwachte verhuizingen i.v.m. ontwikkeling op de huizenmarkt;
- Meer of minder instroom dan verwacht;
- Verwijzing naar een vorm van speciaal (basis)onderwijs.

Voor de ontwikkeling van de inkomsten in de komende beleidsperiode monitoren de scholen intensief de ontwikkeling van de leerlingaantallen en de belangstellingspercentages voor de lokale schoolomgeving. Het focuspunt 'Aantrekkelijk partnerschap' uit het Koersplan beoogt via scherpere positionering en profilering deze percentages, waar mogelijk, te beïnvloeden.

FTE

Aantal FTE	2021	2022	2023	2024	2025
Bestuur/management	13	14	14	14	14
Onderwijzend personeel	159	162	160	145	134
Ondersteunend personeel	68	78	70	64	63
Totaal	240	254	244	223	211

De personele inzet is gestegen door de inzet van de extra middelen van de EHK, IOP en NPO. In de begroting is dat óók zichtbaar in het jaar 2023. Er is vanuit gegaan dat de personele inzet in 2024 weer zal dalen doordat deze middelen dan ingezet zijn. In de meerjarenbegroting daalt de inzet van 254 FTE (2022) naar 211 FTE (2025). De uitwerking van de personele inzet in de meerjarenbegroting vindt op schoolniveau plaats in het formatieplan van het volgende schooljaar. In het benoemingsbeleid wordt op de ontwikkeling van de daling geanticipeerd door gebruik te maken van natuurlijk verloop, het in beeld brengen van toekomstplannen van medewerkers vanaf 60 jaar. Ook een schil van tijdelijke uitbreidingen zorgt voor een zekere flexibiliteit om de omvang van de formatie passend te maken bij de middelen. Tijdelijke vacatures worden bij voorkeur ingevuld met een zgn. 'tijdelijke uitbreiding'. LOGOS probeert (jonge) talentvolle leerkrachten en studenten 'te boeien en te binden'. Naast een benoeming op een school kan ook een benoeming in de Talentenpool van Transvita, een samenwerking met andere besturen in de regio, hiertoe benut worden.

3.2 Staat van baten en lasten en balans

	Realisatie 2021	Begroting 2022	Realisatie 2022	Begroting 2023	Begroting 2024	Begroting 2025	Verschil verslag jaar t.o.v. begroting	Verschil verslag jaar t.o.v. vorig jaar
(* € 1000)								
BATEN								
Rijksbijdragen	22.153	22.633	24.773	24.740	23.327	23.066	2.140	2.620
Overige overheidsbijdragen en subsidies	81	101	120	75	65	62	19	39

Overige baten	1.156	779	1.166	642	593	590	387	10
TOTAAL BATEN	23.390	23.513	26.059	25.457	23.985	23.718	2.546	2.669
LASTEN								
Personeelslasten	19.134	20.563	21.805	22.969	21.714	20.919	1.242	2.671
Afschrijvingen	625	638	644	618	564	487	6	19
Huisvestingslasten	1.450	1.519	1.679	1.702	1.581	1.568	160	229
Overige lasten	1.821	1.689	1.935	1.639	1.607	1.603	246	114
Doorbetaling schoolbesturen	204		250				250	46
TOTAAL LASTEN	23.234	24.409	26.313	26.928	25.466	24.577	1.904	3.079
SALDO								
Saldo baten en lasten	156	-896	-254	-1.471	-1.481	-859	642	410
Saldo financiële baten en lasten	333	-5	-431	-5	-5	-5	-426	-764
TOTAAL RESULTAAT	489	-901	-685	-1.476	-1.486	-869	216	-1.174

Verklaring afwijking resultaat t.o.v. de Begroting

Baten	* € 1000	
Hogere bijdragen (excl korting ivm bekostigingssystematiek) OCW met name door aanpassingen ivm CAO aanpassingen en wijziging bekostigingssystematiek	2.593	
Lagere inkomsten a.g.v. wijziging bekostigingssystematiek	-938	
Extra ontvangsten Driegang	235	
Doorbetaling schoolbesturen	250	
Saldo Overige overheidsbijdragen en Overige baten	356	
Extra ontvangsten Munio	50	
Rendement beleggingen lager dan begroot (privaat vermogen)	-426	
Totaal stijging inkomsten		2.120
Lasten		
Stijging personele lasten met name door CAO wijzigingen	1.242	
Stijging materiële lasten	412	
Doorbetaling aan schoolbesturen	250	
Totaal stijging lasten		1.904
Totale afwijking begroting		216

Toelichting op afwijking begroting

De totale positieve afwijking t.o.v. de begroting is 216K. Echter zijn er twee posten die een negatief effect hebben op het resultaat. Dit betreft de 938K (voorlopig) lagere ontvangsten a.g.v. de stelselwijziging bekostiging en het negatieve beleggingsresultaat ad 426K.

Exclusief deze twee bedragen is er een positieve afwijking van +1.580K

Dit is met name veroorzaakt door: nog niet bestede NPO gelden, extra bekostiging door OCW en samenwerkingsverbanden wat in de komende jaren gecorrigeerd zal worden d.m.v. een lagere bekostiging en het niet altijd kunnen vervangen van zieke medewerkers.

E.e.a. komt tot uiting in de stijging van de bestemmingsreserves.

Verklaring afwijking resultaat t.o.v. 2021

Baten	* € 1000	
Hogere bijdragen (incl korting ivm bekostigingssystematiek) OCW met name door aanpassingen ivm CAO aanpassingen en wijziging bekostigingssystematiek	2.385	
Extra ontvangsten Driegang en Munio	285	
Saldo Overige overheidsbijdragen en Overige baten	-1	
Rendement beleggingen lager dan 2020 (privaat vermogen)	-764	
Totaal stijging inkomsten		1.905
Lasten		
Stijging personele lasten met name door de CAO wijzigingen.	2.671	
Stijging materiële lasten	362	
Hogere doorbetaling schoolbesturen	46	
Totaal stijging lasten		3.079
Totale afwijking t.o.v. 2021		-1.174

Ontwikkeling meerjarenbegroting

De meerjarenbegroting 2023/2025 sluit met een negatief resultaat van 3.8 miljoen. Het bestuur heeft met instemming van de toezichthouders besloten het beschikbare vermogen deels af te bouwen en dat te investeren in het onderwijs.

Balans in meerjarig perspectief

(* € 1000)	Realisatie 2021	Realisatie 2022	Begroting 2023	Begroting 2024	Begroting 2025
ACTIVA					
VASTE ACTIVA					
Materiële vaste activa	4.136	4.011	4.266	4.663	4.862
Financiële vaste activa	3.048	2.687	2.687	2.687	2.687

Totaal vaste activa	7.184	6.698	6.953	7.350	7.549
VLOTTENDE ACTIVA					
Vorderingen	1.151	463	463	463	463
Liquide middelen	7.427	7.928	6.337	4.612	3.597
Totaal vlottende activa	8.578	8.391	6.800	5.075	4.060
TOTAAL ACTIVA	15.762	15.089	13.753	12.425	11.609
PASSIVA					
EIGEN VERMOGEN					
Algemene reserve	6.120	3.901	3.064	2.097	1.516
Bestemmingsreserves publiek vermogen	1.598	3.600	2.961	2.442	2.159
Bestemmingsreserve privaat vermogen	3.513	3.046	3.046	3.046	3.046
Totaal eigen vermogen	11.231	10.547	9.071	7.585	6.721
VOORZIENINGEN	1.642	1.492	1.672	1.870	1.958
LANGLOPENDE SCHULDEN	145	125	85	45	5
KORTLOPENDE SCHULDEN	2.744	2.925	2.925	2.925	2.925
TOTAAL PASSIVA	15.762	15.089	13.753	12.425	11.609

De meerjarenbalans wijkt af van de meerjarenbalans zoals in december 2022 vastgesteld in de meerjarenbegroting 2023/2026. Dit betreft de aanpassingen a.g.v. de definitieve jaarcijfers 2022.

Belangrijkste mutaties 2022 t.o.v. 2021	* € 1000
Activa	
Daling financiële vaste activa, waardedaling private middelen	-361
Vorderingen: Voorlopige verwerking wegvallen vordering op OCW ivm wijziging bekostigingssystematiek ad € 938K	-688
Passiva	
Daling algemene reserve, met name:: - Voorlopige verwerking afboeking vordering op OCW i.v.m. wijziging bekostigingssystematiek ad € 938K - opvoeren bestemmingsreserve voor nog te besteden overschotten door scholen uit hoofde van het allocatiemodel ad € 842K	-2.219
Stijging bestemmingsreserves publiek, met name: - nog te besteden NPO middelen € 570K - reservering langdurig zieken waarin ook opgenomen mogelijke lasten transitievergoedingen/uitkeringskosten a.g.v. de NPO gelden € 249K	2.002

- opvoeren bestemmingsreserve voor nog te besteden overschotten door scholen uit hoofde van het allocatiemodel ad € 842K	
--	--

Belangrijkste ontwikkelingen meerjarenbalans

De belangrijkste ontwikkeling in de meerjarenbalans is de begrote afname van het eigen vermogen. Dit wordt veroorzaakt door het totaal negatief begrote resultaat van € 3,8 miljoen over de jaren 2023/2025. De investeringen in het onderwijs vanuit het eigen vermogen kunnen volledig vanuit eigen middelen worden gedaan.

Corona

In maart 2020 is Nederland getroffen door een uitbraak van het coronavirus. Dit heeft ook een grote impact gehad op het proces van onderwijs geven in 2022. Dit mede door de extra middelen die verstrekt zijn middels de EHK, IOP en de NPO. De financiële impact op het vermogen en het jaarresultaat 2022 is groot, omdat niet alle middelen vanuit deze extra middelen ingezet konden worden vanwege corona (ziekte, besmettingen, personeelstekort). Deze middelen zullen in de jaren 2023 t/m 2025 ingezet worden.

3.3 Financiële positie

Kengetallen

Kengetal	Realisatie 2021	Realisatie 2022	Begroting 2023	Begroting 2024	Begroting 2025	Signalering
Solvabiliteit 2 (inclusief Privaat vermogen)	0,82	0,80	0,78	0,76	0,75	Ondergrens: <0,30
Liquiditeit	3,1	2,9	2,3	1,7	1,4	Ondergrens: <0,75
Rentabiliteit	-0,03	-0,03	-0,06	-0,06	-0,04	Conform besluit bestuur LOGOS
Weerstands vermogen	0,33	0,29	0,24	0,19	0,15	Ondergrens: <0,05
Reservepositie Publieke reserves boven signaleringswaarde	2.413K	2.187K	486K	-1.323K	-2.373K	

Reservepositie

Het vermogen van LOGOS is hoger dan noodzakelijk. Het bestuur heeft besloten de komende jaren een deel van het vermogen in te zetten als extra investering in het onderwijs. Dit komt tot uiting in een negatieve meerjarenbegroting. Voor de jaren 2023-2025 is hier € 3,8 miljoen voor uitgetrokken. In dit bedrag zijn ook de nog niet ingezette middelen vanuit de NPO begrepen. Enerzijds wordt dit gedaan door een generiek hogere bijdrage aan de scholen te verlenen middels het allocatiemodel. Anderzijds wordt dit gedaan door gerichte bijdragen aan individuele scholen op basis van een berekende onderbouwing.

Bijlage [Jaarrekening 2022](#)



Bijlage

Jaarverslag RvT 2022

Jaarverslag Raad van Toezicht 2022

De Raad van Toezicht (RvT) is in 2022 vijf keer formeel in vergadering bijeen geweest met de bestuurder. Voorafgaande aan een van de vergaderingen heeft de RvT zonder bestuurder haar eigen functioneren geëvalueerd en hiervan een terugkoppeling gegeven aan de bestuurder. Leden van de raad hebben de opening van het schooljaar 2022-2023 en de LOGOS inspiratiedag bijgewoond.

In 2022 heeft de RvT in wisselende samenstelling van 2 leden in totaal 5 schoolbezoeken afgelegd. Van deze schoolbezoeken is een kort verslag opgemaakt dat in een reguliere RvT-vergadering met de andere leden en de bestuurder is besproken. Op deze wijze kunnen alle scholen in 3 à 4 jaar worden bezocht en houdt de RvT voldoende feeling met het werkveld.

De voorzitter en een lid van de RvT hebben op 29 juni 2022 een vergadering van de GMR bijgewoond en daarnaast heeft de voorzitter RvT enkele keren overleg gehad met de voorzitter van de GMR. Ook was de GMR vertegenwoordigd in de selectie- en adviescommissie voor de werving van een nieuwe bestuurder.

Tijdens de reguliere vergaderingen is onder andere stilgestaan bij:

- de managementletter van de accountant naar aanleiding van de interimcontrole;
- diverse actuele personele ontwikkelingen bij LOGOS;
- terugkoppelingen van bevindingen vanuit de onderwijscommissie;
- terugkoppelingen van bevindingen vanuit de auditcommissie waaronder diverse softcloses;
- voorbereiding en terugkoppeling van het jaargesprek met de bestuurder vanuit de remuneratiecommissie;
- continuïteit aansturing LOGOS;
- de voorbereiding op het gesprek met de accountant over de jaarrekening;
- tevredenheidspeiling leerlingen en ouders;
- diverse huisvestingszaken van scholen van LOGOS;
- terugkoppeling schoolbezoeken door leden RvT;
- onderzoek samenwerking Marnix – LOGOS scholen;
- thema duurzaamheid en hoe LOGOS hier invulling aan geeft / presentatie over ECO-school;
- acties naar aanleiding van rapportage inspectie;
- cao bestuurders funderend onderwijs 2022;
- impact coronavirus in met name het eerste kwartaal van 2022.

Formele besluitvorming heeft plaatsgevonden over de volgende onderwerpen:

- goedkeuring van het bestuursverslag en de jaarrekening 2021;
- goedkeuring geactualiseerd financieel beleidsplan;
- goedkeuring van de meerjarenbegroting 2023;
- wijziging statuten KOPSZ om rol RvT uit de statuten te halen;
- keuze voor bureau Van Beekveld en Terpstra voor ondersteuning werving nieuwe bestuurder;
- goedkeuring Integriteitscode;
- goedkeuring geactualiseerde Klokkenluidersregeling.

Gelet op de gunstige financiële positie van LOGOS worden in het kader van het Koersplan in de Meerjarenbegroting extra gelden beschikbaar gesteld om de kwaliteit van het onderwijs te verbeteren. Vanwege het coronavirus heeft de uitvoering van enkele projecten enige vertraging opgelopen.

Vanwege de pensionering van de huidige bestuurder met ingang van het schooljaar 2023-2024 heeft de RvT in de loop van 2022 de procedure werving en selectie voor een nieuwe bestuurder opgestart met inschakeling van een extern bureau. Uitgangspunt was dat de nieuwe bestuurder uiterlijk per 1 mei 2023 in dienst zou kunnen treden en dat na een inwerkperiode van enkele maanden de bestuurlijke taken en verantwoordelijkheden per 1 augustus 2023 zouden kunnen worden overgedragen. Na de zomervakantie 2022 is met input vanuit de organisatie een profiel- en situatieschets opgesteld en is de werving in oktober van start gegaan. Een breed samengestelde selectie- en adviescommissie heeft gesprekken gevoerd met potentiële kandidaten. Een en ander heeft geresulteerd in een advies aan de RvT. De RvT heeft dit advies overgenomen en in het hiervoor geschetste tijdpad kan de nieuwe bestuurder in dienst treden.

Een lid van de RvT heeft, na in 2021 een start (deel 1) te hebben gemaakt met de leergang voor de voorzitter van de VTOI-NVTK academie, in 2022 de leergang afgerond met de delen 2 en 3. Verder heeft een ander lid bij dezelfde academie de volgende lunchcolleges gevolgd: 'Toezichtkader als hulpmiddel voor een vitale RvT' en 'Digitalisering, hoe ondersteun je als RvT een nieuwe generatie in de startblokken?' Daarnaast heeft een lid een workshop gevolgd o.l.v. Deloitte inzake ict-maturity. Deze workshop was gericht op een onderwijsinstelling.

De RvT heeft toegezien op de naleving van de wettelijke voorschriften en geen afwijkingen geconstateerd. De Code Goed Bestuur PO is gevolgd zonder afwijkingen daarvan.

De Raad van Toezicht

Leden van de RvT worden benoemd voor een periode van vier jaar en kunnen eenmaal voor vier jaar worden herbenoemd. De leden van de RvT worden bezoldigd. In 2022 bedroeg de bruto bezoldiging in totaal € 27.198. De voorzitter ontvangt jaarlijks € 3.600 netto, de vicevoorzitter € 2.700 netto en de leden € 1.800 netto.

De raad kent drie commissies: de remuneratiecommissie, de auditcommissie en de onderwijscommissie. Deze commissies handelen in opdracht van de raad, hebben een voorbereidende rol en brengen verslag uit aan de raad. Eventuele besluiten worden in de voltallige raad genomen.

In de remuneratiecommissie hebben de voorzitter en vicevoorzitter zitting. De auditcommissie werd gevormd door Kees Achterberg en Edwin van Honk. De onderwijscommissie werd gevormd door Wim van Doornik en Jolanda Breedveld.

De samenstelling van de raad in 2022:

Naam	Drs. Martine Burggraaf-van Dam (voorzitter vanaf 23-06-2021)
Hoofdfunctie	Docent Frans en decaan, Gymnasium Haganum te Den Haag
Nevenfunctie	Secretaris Stichting Samen voor Aix Lid Conseil de Faculté (RvT) theologische faculteit te Aix-en-Provence
Zitting	Vanaf 01-10-2021 Einde zittingstermijn 01-10-2021 (eerste periode) Einde zittingstermijn 01-10-2025 (tweede periode)
Aanwezigheid	vijf van de vijf vergaderingen



Naam	Mr. Roel Brandwijk (vicevoorzitter)
Hoofdfunctie	-
Nevenfunctie	Voorzitter RvT Schoolbegeleidingsdienst Centraal Nederland te Nunspeet Lid/zittingsvoorzitter Bezwaarschiffencommissies van de gemeenten Diemen, Uithoorn, Haarlemmermeer en Krimpenerwaard Voorzitter bezwaarschiffencommissies van de waterschappen Drents Overijsselse Delta en Zuiderzeeland
Zitting	Vanaf 01-01-2015 Einde zittingstermijn 01-01-2019 (eerste periode) Einde zittingstermijn 01-01-2023 (tweede periode)
Aanwezigheid	vier van de vijf vergaderingen

Naam	Kees Achterberg RA
Hoofdfunctie	Directeur Stawo Bedrijfsadviseurs BV
Nevenfunctie	Voorzitter RvT Stichting De Veenhoeve te Ederveen Lid RvT Stichting De Onderwijsspecialisten te Arnhem Lid van de RvT van Stichting Adullam Gehandicaptenzorg te Barneveld
Zitting	Vanaf 01-10-2015 Einde zittingstermijn 01-10-2019 (eerste periode) Einde zittingstermijn 01-10-2023 (tweede periode)
Aanwezigheid	vijf van de vijf vergaderingen

Naam	Wim van Doornik MSc
Hoofdfunctie	Bestuurssecretaris bij ROC Da Vinci College te Dordrecht Opmerking: rondom de Beroepencampus (RBIC) in Gorinchem zou mogelijk sprake kunnen zijn van gezamenlijke overleggen met CvB LOGOS. Raad en CvB zien daarin geen beletsel.
Nevenfunctie	Secretaris Stichting Schoolbus De Wegwijzer (tot maart 2022)
Zitting	Vanaf 01-12-2015 Einde zittingstermijn 01-12-2019 (eerste periode) Einde zittingstermijn 01-12-2023 (tweede periode)
Aanwezigheid	vijf van de vijf vergaderingen

Naam	Edwin van Honk RA
Hoofdfunctie	Senior accountant bij ABAB Audit & Assurance BV (tot 01-08-2022) Externe Accountant bij Van Noordenne Accountants (vanaf 01-08-2022)
Nevenfunctie	-
Zitting	Vanaf 01-10-2018 Einde zittingstermijn 01-10-2022 (eerste periode) Einde zittingstermijn 01-10-2026 (tweede periode)
Aanwezigheid	vijf van de vijf vergaderingen



Naam	Dr. Jolanda Breedveld
Hoofdfunctie	Zakelijk directeur en program manager Post-master opleidingen Internal Auditing & Advisory en IT-Auditing & Advisory ESAA - Erasmus Universiteit Rotterdam
Nevenfunctie	-
Zitting	Vanaf 24-11-2021 Einde zittingstermijn 01-12-2025 (eerste periode)
Aanwezigheid	vijf van de vijf vergaderingen

De samenstelling van het College van Bestuur is:

Naam	Henk Mackloet
Hoofdfunctie	College van Bestuur LOGOS
Nevenfunctie	Onafhankelijk voorzitter bestuurlijke visitaties VGS
Zitting	Vanaf 01-08-2016

Auditcommissie

In 2022 is de auditcommissie 4 maal bijeen geweest. Onderwerpen van gesprek waren o.a. het bestuursverslag en de jaarrekening 2021, het accountantsverslag, verantwoording NPO (Nationaal Programma Onderwijs) middelen, rapportage frauderisicoanalyse en de begroting 2023. Ook is diverse keren aan de hand van een softclose de actuele financiële situatie besproken.

De onderwerpen die meer in detail binnen de auditcommissie worden besproken worden vervolgens in de RvT-vergadering teruggekoppeld en indien nodig vastgesteld of goedgekeurd. De auditcommissie zoomt in de bespreking in op de rechtmatigheid van inkomsten en uitgaven en de doelmatige besteding van de middelen.

Onderwijscommissie

De onderwijscommissie heeft 2 maal vergaderd met het College van Bestuur en de stafmedewerker Onderwijs & Kwaliteit. Gesproken is o.a. over de besteding van de gelden vanuit het NPO en de uitkomsten klankbordgesprekken van maart en september 2022. Van de besprekingen van de onderwijscommissie is verslag gedaan aan de voltallige RvT.

Tot slot

Hoewel in het jaar 2022 de Covid-pandemie langzamerhand een minder nadrukkelijke rol speelde, werden de gevolgen ervan steeds duidelijker. Een flinke groep leerlingen bleek toch op allerlei vlakken een achterstand te hebben opgebouwd, of had op sociaal vlak last van deze periode. Opnieuw vergde dit veel aandacht en inzet van schoolleiders en leerkrachten, zij hebben alles op alles gezet in het belang van hun leerlingen. Daarnaast vroeg de opvang van vluchtelingenkinderen in het jaar 2022 meer inspanning. Vanuit de RvT willen we onze grote waardering uitspreken voor de wijze waarop alle medewerkers van stichting LOGOS zich hebben ingezet in 2022.

De samenwerking met het College van Bestuur en de medewerkers van het bestuursbureau verliep opnieuw prettig in 2022, onze hartelijke dank daarvoor. Fijn dat er in de organisatie bij de werving en selectie van een nieuwe bestuurder zo'n betrokkenheid was.



We wensen alle medewerkers van stichting LOGOS bevoegenheid, vreugde en sterkte toe bij de bijzondere taak om kinderen te onderwijzen en tot ontwikkeling te laten komen, te laten ontdekken wie ze zijn en zo voor te bereiden op hun plek in de maatschappij.

Namens de Raad van Toezicht van LOGOS,

Martine Burggraaf, voorzitter





LOGOS

Protestants Christelijk Onderwijs

Jaarverslag GMR 2022

Stichting LOGOS

Vastgesteld op 22 februari 2023

Inhoudsopgave

Inhoudsopgave	2
Voorwoord	3
GMR Stichting LOGOS	4
Bevoegdheden GMR	4
Verbinding GMR	4
Vergaderingen GMR	4
Bezetting GMR	5
Training CNV	5
Instemmingsaanvragen & advies	6
Overige gespreksonderwerpen	6

Voorwoord

Voor u ligt het jaarverslag van de Gemeenschappelijke Medezeggenschapsraad (GMR) van Stichting LOGOS.

Ook dit schooljaar zijn wij als GMR weer vol energie en enthousiasme begonnen om samen met het college van bestuur en Raad van Toezicht mee te kunnen werken aan de ambities van stichting LOGOS.

Het afgelopen jaar hebben we naast de in dit verslag opgenomen vergaderingen, intensief bijgedragen aan de werving door de RvT voor een nieuw CvB. Dit hebben we gedaan door deel te nemen aan rondetafelgesprekken en hebben we deelgenomen aan de benoemings- en adviescommissie. Hierin hebben we nauw contact gehad met de RvT, waar we met tevredenheid op terugkijken. Tevens was een afvaardiging aanwezig op de inspiratiedag van LOGOS. Dit alles heeft gezorgd voor een nog betere verbinding met de diverse onderdelen van LOGOS.

Qua personele bezetting hebben we twee nieuwe ouders kunnen verwelkomen in de GMR. Voor een soepele overgang streven we naar een schema waarmee er maximaal 2 leden per schooljaar worden vervangen. Dit is de reden dat Martine den Hartog nog één schooljaar als (onafhankelijk) voorzitter bij de GMR is betrokken.

Ondanks een aantal wisselingen blijven we een volwaardige GMR houden waarmee we professioneel en slagvaardig onze taken kunnen vervullen.

In dit jaarverslag staan naast de algemene bestuurlijke zaken van de GMR, de belangrijkste punten die afgelopen jaar behandeld zijn, beknopt weergegeven.

Martine den Hartog
Voorzitter GMR LOGOS

Het jaarverslag van de GMR heeft tot doel om terug te kijken op het afgelopen jaar en de betrokkenen te informeren over de werkzaamheden en taken gedurende dit jaar.

Het jaarverslag is vastgesteld nadat alle leden het per mail hebben goedgekeurd in de GMR vergadering van 22 februari 2023.

GMR Stichting LOGOS

Stichting LOGOS bestaat uit een college van bestuur met daaronder meerdere basisscholen (en Praktijkschool De Noordhoek die als VO-school een eigen GMR heeft). Elke basisschool heeft een individuele MR. Daarnaast heeft Stichting LOGOS een GMR. De GMR praat mee/wordt geïnformeerd over bovenscholse zaken zoals strategie, onderwijskwaliteit, onderwijsontwikkeling, personeel en financiële zaken. De onderwerpen die worden besproken zijn van belang voor alle of een meerderheid van de scholen.

Bevoegdheden GMR

De bevoegdheden van de GMR zijn vastgelegd de Wet Medezeggenschap op scholen (WMS). Het reglement is te vinden op de website van Stichting LOGOS onder het kopje reglement of door op de volgende [link](#) te klikken.

Verbinding GMR

De GMR staat in verbinding en heeft een open dialoog met allereerst het College van Bestuur, de Raad van Toezicht, vervolgens met de MR-en, en daarnaast met directeuren, leerkrachten en ouders.

De GMR kent een contactmoment met de Raad van Toezicht in de vorm van een voorzittersoverleg en een gezamenlijk overleg van GMR met de Raad van Toezicht. De GMR wordt door bestuurder tijdig betrokken bij strategische en beleidsvormende onderwerpen en besluitvorming. Er wordt ingestemd met besluiten, en er wordt gevraagd en ongevraagd advies gegeven aan de bestuurder van Stichting LOGOS.

Vergaderingen GMR

De vergaderingen vinden normaal gesproken plaats bij Stichting LOGOS te Leerdam van 19.45 tot 22.15 uur. Door Corona-maatregelen heeft 1 vergadering online plaatsgevonden.

De GMR heeft vijf keer vergaderd te weten op 16 februari, 13 april, 29 juni, 11 oktober en 21 december 2022.

De vergaderingen van de GMR hebben een vast format. De GMR bespreekt eerst een half uur onderwerpen zonder het college van bestuur, ter voorbereiding op het centrale gedeelte. Het College van Bestuur is bij het tweede, centrale deel aanwezig, en de GMR kan in het derde deel zonder College van Bestuur nog onderwerpen (na)bespreken.

De agenda bestaat uit een aantal vaste punten: opening, ingekomen stukken, mededelingen, thema's vanuit College van Bestuur en thema's vanuit de GMR, actiepuntenlijst en de rondvraag.

De vergaderingen worden vastgelegd in verslagen. Deze worden gedeeld met de MR-en en zijn terug te lezen op de gedeelde drive.

Bezetting GMR

De bezetting van de GMR bestaat uit 6 vaste zetels, te weten 3 ouders (oudergeleding OGMR) en 3 leerkrachten (personeelsgeleding PGMR). De leden zijn een afvaardiging van leerkrachten en ouders binnen Stichting LOGOS. De leden die zitting nemen in de PGMR worden gekozen door de personeelsleden en de leden van de OGMR worden gekozen door de ouders. Zij worden gekozen voor 4 jaar. De bezetting is hieronder weergegeven:

Geleding:	2022-2023	2023-2024	2024-2025
Oudergeleding	Karine Korevaar	Karine Korevaar	Karine Korevaar
	Henk Folkers	Henk Folkers	Henk Folkers
	Paul Jansen	Paul Jansen	
	Martine den Hartog		
Personeelsgeleding	Hanneke Roest	Hanneke Roest	Hanneke Roest
	Corielle Peverelli	Corielle Peverelli	Corielle Peverelli
	Vacature		

Training CNV

Op 16 november 2022 is er een basistraining (G)MR gegeven door het CNV aan de nieuwe leden van de GMR en de MR-en van de deelnemende scholen. De verdiepingstraining vanuit het CNV bestaat deze keer uit twee delen en vindt plaats op 11 en 25 januari 2023. Elk jaar organiseren we de mogelijkheid tot het volgen van een basis- en/of een verdiepingstraining. Wat naast een inhoudelijke bijdrage, ook een bijdrage levert aan de ontmoeting tussen (G)MR leden.

De GMR heeft in 2022 ingestemd met:

	Onderwerp	Datum	Besluit
Aanvragen ter instemming			
	Bestuursformatieplan	16-02-2022	Instemming
	Vakantierooster	16-02-2022	Instemming
	Klokkenluidersregeling	11-10-2022	Instemming
	Integriteitscode	11-10-2022	Instemming
	Kaderbrief financiën/MJB	11-10-2022	Instemming
	Draaiboek Covid-19	11-10-2022	Instemming
	Toevoegen functie functiegebouw	21-12-2022	Instemming
	Procedure W&S nieuwe bestuurder	21-12-2022	Instemming
Aanvragen voor advies			
	Factsheets ouder- en leerlingtevredenheid	16-02-2022	positief advies
	Continuïteit en kwaliteit aansturing LOGOS	13-04-2022	positief advies
	Resultaten M-toetsen	13-04-2022	positief advies
	Concept LOGOS jaarplanning 2022-2023	13-04-2022	positief advies

Naast bovenstaande onderwerpen hebben het College van Bestuur en de GMR gesproken over de volgende onderwerpen:

	Onderwerp	Datum
Vorgelegd ter informatie		
	Corona Update	16-02-2022
	Data protection impact assessment (DPIA)	16-02-2022
	Bestuurlijke samenwerking op het gebied van huisvesting	16-02-2022
	Realiseren stageplekken potentials als directeur (intern/extern)	16-02-2022
	Uitvoering besluit Kopsz aanpassing statuten	16-02-2022
	Overstap nieuw administratiesysteem Visma	16-02-2022
	Verhuizing CBS Het Kleurenlint	16-02-2022
	PR en marketing - versterking ambassadeurschap	16-02-2022
	Bezetting en vervanging i.v.m. krapte arbeidsmarkt / Corona	16-02-2022
	Bijeenkomst 4e jaars studenten - binden en boeien	16-02-2022

Gedragprotocol - check op procedure, protocol	16-02-2022
Arbo Unie - kwaliteit en bezetting	16-02-2022
Inspectiebezoek CBS Klim Op	16-02-2022
Corona Update	13-04-2022
Oekraïne - opvang/onderwijs kinderen	13-04-2022
Data protection impact assessment (DPIA)	13-04-2022
Bestuurlijke samenwerking op het gebied van huisvesting	13-04-2022
Overstap nieuw administratiesysteem Visma	13-04-2022
Voortgang formatie	13-04-2022
AVG plan	13-04-2022
Aankondiging thema onderzoek onder personeel door DUO	13-04-2022
Bestuursverslag 2021 incl. jaarrekening	13-04-2022
Analyse en duiding tevredenheidspeiling	13-04-2022
Inspectiebezoeken - voortgang uitkomsten	29-06-2022
Onderwijs aan Oekraïense leerlingen	29-06-2022
Data protection impact assessment (DPIA)	29-06-2022
Bestuurlijke samenwerking op het gebied van huisvesting	29-06-2022
Voortgang formatie	29-06-2022
Thema onderzoek onder personeel door DUO naar communicatie	29-06-2022
Eindtoets 2022	29-06-2022
Werving en selectie stafleden	29-06-2022
Directievoering CBS De Hoeksteen / CBS De Wegwijzer	29-06-2022
Start campagne LOGOS inspiratiedag	29-06-2022
Visma ontwikkeling	29-06-2022
CAO PO	29-06-2022
Inspectiebezoeken - voortgang uitkomsten	11-10-2022
Onderwijs aan Oekraïense leerlingen	11-10-2022
Bestuurlijke samenwerking op het gebied van huisvesting	11-10-2022
Werving en selectie stafleden	11-10-2022
Klachtafhandeling	11-10-2022
Directievoering CBS De Hoeksteen / CBS De Wegwijzer	11-10-2022
LOGOS inspiratiedag	11-10-2022
Huisvesting Spijk	11-10-2022
AVG Onderzoek	11-10-2022
Brief inspectie over VOG	21-12-2022

Tweedaagse voor leidinggevenden	21-12-2022
Bestuurlijke samenwerking op het gebied van huisvesting	21-12-2022
Werving en selectie stafleden	21-12-2022
Evaluatie Klachtafhandeling	21-12-2022
Directievoering CBS De Hoeksteen / CBS De Wegwijzer	21-12-2022
Gesprek bestuur - inspectie	21-12-2022
Voortgang Koersplan/Schoolplan	21-12-2022
Huisvesting Spijk	21-12-2022
Rapportage thema onderzoek communicatie door DUO stichtingsniveau	21-12-2022
Besluitvormingsproces afbouw Tienercollege	21-12-2022
Meerjarenbegroting 2023-2026	21-12-2022



Bijlage

Jaarverslag 2022 GMR PrO (De Noordhoek)

Jaarverslag GMR PrO (Noordhoek) 2022

Bezetting GMR PrO

Oudergeleding:

Ilse Smits
Arlene Joosen

Personeelsgeleding:

Anneke Smits
Ineke Schumacher
Evelijne van Egdom

Vergaderingen

De GMR PrO heeft op de volgende dagen vergaderd:

- 8 maart 2022
- 12 mei 2022
- 6 juli 2022
- 13 september 2022
- 22 november 2022

Ter instemming/advies

Er zijn tijdens deze vergadering beleidsdocumenten ter instemming/advies aangeboden. De GMR PRO (Noordhoek) heeft enkele vragen gesteld en deze zijn uitgebreid beantwoord. Wij hebben ingestemd met:

- 1) Draaiboek voorbereiding opleving COVID-19
- 2) Kaderbrief en financieel beleidsplan
- 3) Klokkenluidersregeling
- 4) Vakantieplanning/rooster.

Ter informatie

In 2022 heeft de GMR PRO (Noordhoek) vijf keer online overleg gehad. Tijdens deze overleggen zijn wij geïnformeerd over lopende zaken zoals:

- 1) Corona maatregelen
- 2) AVG-plan
- 3) Voortgang en uitkomst inspectiebezoeken
- 4) Onderwijs Oekraïense leerlingen
- 5) Werving en selectie stafleden en huisvesting
- 6) DUO onderzoek
- 7) Inspiratiedag
- 8) Jaarverslag inclusief jaarrekening 2021
- 9) Nog enkele andere onderwerpen.

JAAARREKENING

BALANS PER 31 DECEMBER 2022

En vergelijkende cijfers 2021. - na verwerking resultaatbestemming -

		<u>31-12-2022</u>		<u>31-12-2021</u>	
		€	€	€	€
1	ACTIVA				
1.1	Vaste Activa				
1.1.2	Materiële vaste activa	4.011.247		4.135.780	
1.1.3	Financiële vaste activa	2.686.530		3.048.225	
	<i>Totaal vaste activa</i>		6.697.777		7.184.005
1.2	Vlottende Activa				
1.2.2	Vorderingen	431.061		1.150.923	
1.2.4	Liquide middelen	7.927.959		7.427.242	
	<i>Totaal vlottende Activa</i>		8.359.020		8.578.165
	TOTAAL ACTIVA		<u>15.056.797</u>		<u>15.762.170</u>
2	PASSIVA				
2.1	Eigen vermogen	10.546.135		11.231.898	
2.2	Voorzieningen	1.492.048		1.641.725	
2.3	Langlopende schulden	125.446		145.048	
2.4	Kortlopende schulden	2.893.168		2.743.500	
	TOTAAL PASSIVA		<u>15.056.797</u>		<u>15.762.170</u>

STAAT VAN BATEN EN LASTEN 2022
 En vergelijkende cijfers 2021

	2022		Begroting 2022		2021	
	€	€	€	€	€	€
3 Baten						
3.1 Rijksbijdragen OCW	24.772.577		22.842.841		22.152.307	
3.2 Overheidsbijdragen en subsidies overige overheden	120.469		100.804		81.022	
3.5 Overige baten	1.165.918		666.339		1.156.306	
<i>Totaal Baten</i>		26.058.964		23.609.984		23.389.636
4 Lasten						
4.1 Personeelslasten	21.804.770		20.450.821		19.134.127	
4.2 Afschrijvingen	644.059		637.847		624.489	
4.3 Huisvestingslasten	1.678.759		1.519.071		1.450.299	
4.4 Overige lasten	1.935.694		1.688.607		1.821.002	
4.5 Doorbetalingen aan schoolbesturen	250.361		209.864		204.021	
<i>Totaal lasten</i>		26.313.643		24.506.210		23.233.937
<i>Saldo baten en lasten</i>		-254.679		-896.226		155.698
6 Financiële baten en lasten						
6.1 Financiële baten	-391.920		10.000		352.294	
6.2 Financiële lasten	38.857		15.000		19.085	
<i>Saldo financiële baten en lasten</i>		-430.777		-5.000		333.209
Totaal resultaat		-685.456		-901.226		488.907

Bestemming van het resultaat

De bestemming van het resultaat is opgenomen na de toelichting op de te onderscheiden posten van de staat van baten en lasten

KASSTROOMOVERZICHT 2022
 En vergelijkende cijfers 2021

Ref.	2022		2021	
	€	€	€	€
Kasstroom uit operationele activiteiten				
Resultaat uit gewone bedrijfsvoering (saldo baten en lasten)		-254.679		155.698
<i>Aanpassing voor aansluiting bedrijfsresultaat:</i>				
Afschrijvingen	-/- 4.2	644.407	624.489	
Mutaties voorzieningen	2.2	-149.676	-23.406	
<i>Totaal van aanpassing voor aansluiting bedrijfsresultaat</i>		<u>494.731</u>	<u>601.083</u>	
<i>Veranderingen in werkkapitaal:</i>				
Vorderingen	1.2.2 (excl. 1.2.2.14)	812.124	74.779	
Kortlopende schulden	2.4 (excl. 2.4.18)	57.405	642.889	
<i>Totaal van aanpassingen in werkkapitaal</i>		<u>869.529</u>	<u>717.668</u>	
Kasstroom uit bedrijfsoperaties		<u>1.109.581</u>	<u>1.474.449</u>	
Ontvangen interest	6.1.1 & 1.2.2.14	29.781	7.218	
Betaalde interest	6.2.1 & 2.4.18	-38.857	-24.937	
Ontvangen dividenden	6.1.2	48.500	28.155	
Mutaties overige financiële vaste activa	6.1.4 / 6.2.2	-470.201	321.213	
Totaal kasstroom uit operationele activiteiten		<u>678.804</u>	<u>1.806.098</u>	
Kasstroom uit investeringsactiviteiten				
Investerings in materiële vaste activa	1.1.2	-519.874	-1.193.824	
Desinv. in materiële vaste activa	1.1.2	-	5.666	
Overige inv. in financiële vaste activa	1.1.3.7 & .8	361.695	-471.535	
Totaal kasstroom uit investeringsactiviteiten		<u>-158.179</u>	<u>-1.659.693</u>	
Kasstroom uit financieringsactiviteiten				
Aflossing langlopende schulden	2.3	-19.602	-21.678	
Totaal kasstroom uit financieringsactiviteiten		<u>-19.602</u>	<u>-21.678</u>	
Kasstroom uit overige balansmutaties				
Overige mutaties		-308	-	
Totaal kasstroom uit overige balansmutaties		<u>-308</u>	<u>-</u>	
Mutatie liquide middelen	1.2.4	<u><u>500.715</u></u>	<u><u>124.727</u></u>	

Het verloop van de geldmiddelen is als volgt:

	2022		2021	
	€	€	€	€
Stand liquide middelen per 1-1	7.427.242		7.302.515	
Mutatie boekjaar liquide middelen	500.716		124.727	
Stand liquide middelen per 31-12		<u><u>7.927.959</u></u>		<u><u>7.427.242</u></u>

GRONDSLAGEN VOOR WAARDERING VAN ACTIVA, PASSIVA EN RESULTAATBEPALING

Algemeen

De grondslagen van waardering en resultaatbepaling zijn conform de Regeling voor de Jaarverslaggeving Onderwijs (RJO). Op basis van de Regeling voor de Jaarverslaggeving Onderwijs worden Titel 9 Boek 2 BW en de Richtlijnen van de Raad voor de Jaarverslaggeving toegepast (behoudens afwijkingen aanvullingen in de Regeling voor de Jaarverslaggeving Onderwijs). De jaarrekening is opgesteld in gehele euro's.

Activa en passiva, met uitzondering van het eigen vermogen, worden in het algemeen gewaardeerd tegen de verkrijgings- of vervaardigingsprijs of de actuele waarde. Indien geen specifieke waarderinggrondslag is vermeld, vindt waardering plaats tegen de verkrijgingsprijs. In de balans, de staat van baten en lasten en het kasstroomoverzicht zijn referenties opgenomen. Met deze referenties wordt verwezen naar de toelichting.

Voor zover noodzakelijk worden op de vorderingen voorzieningen getroffen voor verwachte oninbaarheid.

Kernactiviteiten

Het verzorgen van (openbaar) primair onderwijs binnen de kaders gesteld door de Wet op het Primair Onderwijs

Continuïteit

Deze jaarrekening is opgesteld uitgaande van de continuïteitsveronderstelling.

Vergelijking met voorgaand jaar

De grondslagen voor waardering van activa, passiva en van resultaatbepaling zijn ongewijzigd ten opzichte van voorgaand jaar.

Consolidatie

In de geconsolideerde jaarrekening zijn tevens andere entiteiten opgenomen die tot de groep behoren. Dit betreft de volgende entiteiten:

Vanaf 2012 neemt het bestuur van LOGOS zitting in Stichting KOPSZ (Stichting voor Protestants Christelijke Kinderopvang & Peuterspeelzalen).

Het bestuur van deze stichting is gelieerd aan LOGOS, Stichting voor Protestants Christelijk Onderwijs. Tevens deelt de onderhavige stichting met genoemde Stichting het toezichthoudend orgaan (RVT).

De cijfers van KOPSZ worden niet geconsolideerd. De reden is gelegen in het geringe belang.

RJ660.506 vermeldt hierover: "In de geconsolideerde jaarrekening behoeven geen gegevens te worden opgenomen van groepsmaatschappijen van wie de gezamenlijke betekenis te verwaarlozen is voor het geheel".

Verbonden partijen

Als verbonden partij worden aangemerkt alle rechtspersonen waarover overheersende zeggenschap, gezamenlijke zeggenschap of invloed van betekenis kan worden uitgeoefend. Ook rechtspersonen die overwegende zeggenschap kunnen uitoefenen worden aangemerkt als verbonden partij. Ook de statutaire directieleden, andere sleutelfunctionarissen in het management van de instelling en nauwe verwanten zijn verbonden partijen.

Transacties van betekenis met verbonden partijen worden toegelicht voor zover deze niet onder normale marktvoorwaarden zijn aangegaan. Hiervan wordt toegelicht de aard en de omvang van de transactie en andere informatie die nodig is voor het verschaffen van het inzicht.

Grondslagen Balans**Materiële vaste activa**

De materiële vaste activa worden gewaardeerd tegen de verkrijgingsprijs plus bijkomende kosten of de vervaardigingsprijs, verminderd met de afschrijvingen. De afschrijvingen vinden lineair en naar tijdsgelang plaats op basis van de verwachte toekomstige gebruiksduur. Er wordt rekening gehouden met de bijzondere waardeverminderingen die op balansdatum worden verwacht.

Onderstaand worden de afschrijvingstermijnen per categorie weergegeven. Tevens zijn de activeringsgrenzen vermeld.

Categorie		afschrijvings- termijn in maanden	afschrijvings- percentage per jaar	activerings- grens in €
<i>Gebouwen</i>	Permanent	480	2,50%	500
	Semi-permanent	240	5,00%	500
	Noodlokalen	120	10,00%	500
	De Noordhoek	72	16,67%	500
<i>Verbouwingen</i>	Klim Op	72	16,67%	500
	Koningin Wilheminaschool	240	5,00%	500
	Bestuursbureau	480	2,50%	500
<i>Installaties</i>	Verwarming	180	6,67%	500
	Alarm/noodverlichting	120	10,00%	500
	Liften	180	6,67%	500
	Valbeveiliging	240	5,00%	500
<i>Terreinen</i>	Grond	n.v.t.	n.v.t.	n.v.t.
<i>Kantoormeubilair en inventaris</i>	Bureaus	240	5,00%	500
	Stoelen	240	5,00%	500
	Kasten	240	5,00%	500
<i>Schoolmeubilair en inventaris</i>	Docentensets	240	5,00%	500
	Leerlingensets	240	5,00%	500
	Schoolborden	240	5,00%	500
	Garderobe	240	5,00%	500
	Speelzaalinrichting	240	5,00%	500
	Kunstgras	96	12,50%	500
<i>Huishoudelijke apparatuur</i>	Schoonmaakapparatuur	60	20,00%	500
	Keukeninrichtingen	240	5,00%	500
<i>Onderwijskundige apparatuur</i>	Kopieerapparatuur	60	20,00%	500
	Audio-/videoinstallatie	60	20,00%	500
	Beamers v.a. 2014	36	33,33%	500
	Projectiemiddelen	60	20,00%	500
<i>ICT</i>	Servers	48	25,00%	500
	Netwerk	120	10,00%	500
	Computers	36	33,33%	500
	Printers	48	25,00%	500
	Telefooncentrales	120	10,00%	500
	Smartboards v.a. 2014	96	12,50%	500
<i>Leermiddelen</i>	Methodes	120	10,00%	500
	Spel- en sportmateriaal	120	10,00%	500
<i>Vervoersmiddelen</i>	Auto's	48	25,00%	500

Gebouwen

Voor de toekomstige kosten van groot onderhoud aan de bedrijfsgebouwen is een voorziening voor groot onderhoud gevormd. De toevoeging aan de voorziening wordt bepaald op basis van het geschatte bedrag van het onderhoud en de periode die telkens tussen de werkzaamheden van groot onderhoud verloopt.

Terreinen

Terreinen worden opgenomen indien sprake is van economisch eigendom. Hiervan is sprake in het geval van eigen investeringen of van doordecentralisatie van de huisvesting. Op terreinen wordt niet afgeschreven.

Financiële vaste activa

Effecten

Effecten worden bij eerste verwerking gewaardeerd tegen reële waarde. Vervolgens worden de onder financiële vaste activa opgenomen effecten die:

- geen onderdeel zijn van de handelsportefeuille; en
 - niet tot einde looptijd worden aangehouden;
- gewaardeerd tegen reële waarde

Effecten die onderdeel zijn van de handelsportefeuille worden gewaardeerd tegen reële waarde. Waardeveranderingen worden rechtstreeks in de staat van baten en lasten verwerkt.

VLOTTENDE ACTIVA

Vorderingen

Vorderingen worden bij eerste verwerking gewaardeerd tegen de reële waarde van de tegenprestatie.

Liquide middelen

Liquide middelen bestaan uit kas- en banktegoeden met een looptijd korter dan 12 maanden. De liquide middelen staan ter vrije beschikking van de stichting en zijn direct opeisbaar. Liquide middelen worden gewaardeerd tegen nominale waarde.

Eigen vermogen

Het eigen vermogen bestaat uit de algemene reserve en bestemmingsreserve(s).
Hierin is tevens een segmentatie opgenomen naar publieke en private middelen.

De bestemmingsreserves zijn reserves met een beperktere bestedingsmogelijkheid, welke door het bestuur is aangebracht.

Omschrijving			EUR
Privaat	Doel	Ter dekking van de kosten van private activiteiten (in het verlengde van de kernactiviteit onderwijs).	
	Beperkingen		
	Saldo		€ 2.824.543
Reserve schoolbanken	Doel	Voor de ontvangst en besteding van o.a. ouderbijdragen	
	Beperkingen		
	Saldo		€ 221.298
Nulmeting	Doel	Ter dekking van de afschrijvingslasten nulmeting	
	Beperkingen		
	Saldo		€ 19.165
Reserve NPO	Doel	Ter dekking van de kosten voor herstel en ontwikkeling van het onderwijs tijdens en na Corona	
	Beperkingen		
	Saldo		€ 864.412
Reserve Impuls Passend Onderwijs	Doel	Extra Impuls Passend Onderwijs	
	Beperkingen		
	Saldo		€ 71.750
Reserve flexgroep Klim Op	Doel	Pilot Flexgroep in samenwerking met Driegang	
	Beperkingen		
	Saldo		€ 16.763
Reserve ziekteverzuim	Doel	Ter dekking kosten ziekteverzuim + tijdelijke transactievergoedingen en ww uitkeringen in relatie tot NPO	
	Beperkingen		
	Saldo		€ 631.913
Reserve werkdrukverlaging	Doel	Voor de inzet van middelen voor de verlaging van de werkdruk	
	Beperkingen		
	Saldo		€ 171.566
Calamiteitenreserve	Doel	Voor opvang incidentele grote calamiteiten	
	Beperkingen		
	Saldo		€ 683.320
Reserve hoogbegaafdheid SWW	Doel	Inzet van middelen voor hoogbegaafde kinderen	
	Beperkingen		
	Saldo		€ 11.802
Reserve arbeidsmarkt toelage	Doel	Inzet van middelen inzake arbeidsmarkt toelagen	
	Beperkingen		
	Saldo		€ 1.989
Reserve passend onderwijs	Doel	Inzet van middelen inzake passend onderwijs	
	Beperkingen		
	Saldo		€ 50.000
Reserve gespecialiseerd onderwijs	Doel	Inzet van middelen inzake gespecialiseerd onderwijs	
	Beperkingen		
	Saldo		€ 235.000
Reserve inzetbare resultaten 2020-2022	Doel	Inzet van overschotten 2020-2022	
	Beperkingen		
	Saldo		€ 841.737

Vorzieningen

Vorzieningen worden gevormd voor in rechte afdwingbare of feitelijke verplichtingen die op de balansdatum bestaan, waarbij het waarschijnlijk is dat een uitstroom van middelen noodzakelijk is en waarvan de omvang op betrouwbare wijze is te schatten. De voorzieningen worden gewaardeerd tegen de beste schatting van de bedragen die noodzakelijk zijn om de verplichtingen per balansdatum af te wikkelen. De voorzieningen worden gewaardeerd tegen de nominale waarde van de uitgaven die naar verwachting noodzakelijk zijn om de verplichtingen af te wikkelen, *tenzij anders vermeld*.

Wanneer de verwachting is dat een derde de verplichtingen vergoedt, en wanneer het waarschijnlijk is dat deze vergoeding zal worden ontvangen bij de afwikkeling van de verplichting, dan wordt deze vergoeding als een actief in de balans opgenomen.

Vorzieningen worden onderscheiden naar aard en doel.

Toevoegingen aan de voorzieningen vinden plaats door dotaties ten laste van de staat van baten en lasten. De onttrekkingen vinden rechtstreeks plaats ten laste van de betreffende voorziening.

Indien een voorziening gewaardeerd wordt tegen contante waarde wordt gerekend met een rekenrente.

Deze rekenrente wordt als volgt bepaald:

Rekenrente = Wettelijke rente (bron: DNB) -/- Inflatie (bron: CBS).

Bij een negatieve uitkomst van de rekenrente zal deze op nul worden gesteld.

Voor 2022 wordt er gerekend met een rekenrente van 0,00%. Waarbij de waarde voor de wettelijke rente vastgesteld is op 2,00%, en de uitgangswaarde voor de inflatie 13,80% is.

Voorziening jubileum

De voorziening jubilea wordt per balansdatum berekend op basis van een vast bedrag per fte. Bij de vaststelling van dit vaste bedrag wordt onder meer rekening gehouden met verwachte salarisstijgingen.

Voorziening duurzame inzetbaarheid

De voorziening duurzame inzetbaarheid wordt opgenomen tegen de contante waarde van de gespaarde uren per einddatum verslagperiode, voor personeelsleden ouder dan 57 jaar waarbij een opnameplan is overeengekomen voor een looptijd van maximaal 5 jaar. Voor de berekening van de contante waarde van de voorziening wordt gerekend met de rekenrente welke onder het kopje voorzieningen is benoemd. Bij de berekening van de voorziening wordt onder meer rekening gehouden met de opnamekans.

Voorziening levensfasebewust personeelsbeleid

De voorziening levensfasebewust personeelsbeleid wordt opgenomen tegen de contante waarde van de gespaarde uren per einddatum verslagperiode, voor personeelsleden waarbij een opnameplan is overeengekomen. Voor de berekening van de contante waarde van de voorziening wordt gerekend met de rekenrente welke onder het kopje voorzieningen is benoemd. Bij de berekening van de voorziening wordt onder meer rekening gehouden met de opnamekans.

Voorziening Langdurig zieken

De voorziening langdurig zieke werknemers wordt gevormd door de verwachte salariskosten van langdurig zieke werknemers die waarschijnlijk niet meer zullen terugkeren in het arbeidsproces.

Voorziening groot onderhoud

Voor uitgaven voor groot onderhoud van gebouwen wordt een voorziening gevormd om deze lasten gelijkmatig te verdelen over een aantal boekjaren. De toevoeging aan de voorziening wordt bepaald op basis van het geschatte bedrag van het groot onderhoud en de periode die telkens tussen de werkzaamheden voor groot onderhoud verloopt. Als de kosten uitgaan boven de boekwaarde van de voorziening, worden de (meer)kosten verwerkt in de winst- en verliesrekening.

Bij de bepaling voor de voorziening groot onderhoud ultimo 2022 is gebruik gemaakt van de tijdelijke uitzonderingsbepaling conform RJO 4, lid 1c.

Langlopende schulden

Langlopende schulden worden bij de eerste waardering gewaardeerd tegen reële waarde. Schulden worden na eerste verwerking gewaardeerd tegen geamortiseerde kostprijs, zijnde het ontvangen bedrag rekening houdend met agio of disagio en onder aftrek van transactiekosten.

Onder deze post valt onder meer vooruitontvangen investeringssubsidies. Deze subsidies moeten zichtbaar in mindering gebracht worden op de materiële vaste activa of als schuld gepresenteerd worden onder vooruitontvangen investeringssubsidies.

Kortlopende schulden

De overlopende passiva betreffen de vooruitontvangen bedragen die aan opvolgende perioden worden toegerekend en/of nog te betalen bedragen, voor zover ze niet onder de andere kortlopende schulden zijn te plaatsen.

Kortlopende schulden worden bij de eerste verwerking gewaardeerd tegen reële waarde.

Grondslagen Staat van Baten en Lasten

Het resultaat wordt bepaald als het verschil tussen de baten en lasten over het verslagjaar, met inachtneming van de hiervoor reeds vermelde waarderingsgrondslagen.

De baten en lasten worden toegerekend aan het jaar waarop zij betrekking hebben. Lasten en risico's die hun oorsprong vinden vóór het einde van het verslagjaar, zijn in acht genomen als zij voor het opmaken van de jaarrekening bekend zijn geworden.

Het resultaat van de staat van baten en lasten wordt toegevoegd aan de algemene reserve en aan de bestemde reserves die door het bestuur zijn bepaald.

Rijksbijdragen worden als baten verantwoord in de staat van baten en lasten in het jaar waarop de toekenning betrekking heeft.

Overheidssubsidies

Exploitatiesubsidies worden als bate verantwoord in de staat van baten en lasten in het jaar waarin de gesubsidieerde kosten zijn gemaakt of opbrengsten zijn gederfd, of wanneer een gesubsidieerd exploitatietekort zich heeft voorgedaan. De baten worden verantwoord als het waarschijnlijk is dat deze worden ontvangen en de Stichting de condities voor ontvangst kan aantonen.

Subsidies m.b.t. investeringen in materiële vaste activa worden in mindering gebracht op het desbetreffende actief en als onderdeel van de afschrijvingen verwerkt in de staat van baten en lasten.

Personeelsbeloningen

Lonen, salarissen en sociale lasten worden op grond van de arbeidsvoorwaarden verwerkt in de staat van baten en lasten voor zover ze verschuldigd zijn aan werknemers.

De Stichting heeft de toegezegd-pensioenregeling bij het bedrijfstakpensioenfonds in de jaarrekening verwerkt als verplichtingenbenadering.

Voor toegezegde-bijdrageregelingen betaalt de instelling op verplichte, contractuele of vrijwillige basis premies aan pensioenfondsen en verzekeringsmaatschappijen. Behalve de betaling van premies heeft de instelling geen verdere verplichtingen uit hoofde van deze pensioenregelingen.

De premies worden verantwoord als personeelskosten als deze verschuldigd zijn. Vooruitbetaalde premies worden opgenomen als overlopende activa indien dit tot een terugstorting leidt of tot een vermindering van toekomstige betalingen.

Pensioenregeling

Nederlandse pensioenregelingen:

De instelling heeft op de balans geen eigen pensioenvoorziening opgenomen.

De instelling is volgens de CAO aangesloten bij het ABP. De belangrijkste

kenmerken van deze regelingen zijn:

- pensioengevende salarisgrondslag is middelloon
- er heeft in 2022 geen indexatie plaatsgevonden
- de dekkingsgraad van het ABP was per 31-12-2022: 110,90%
- overige kenmerken zijn te vinden op www.abp.nl

Op de Nederlandse pensioenregelingen zijn de bepalingen van de Nederlandse Pensioenwet van toepassing en worden op verplichte, contractuele of vrijwillige basis premies aan pensioenfondsen en verzekeringsmaatschappijen betaald door de instelling. De premies worden verantwoord als personeelskosten zodra deze verschuldigd zijn. Vooruitbetaalde premies worden opgenomen als overlopende activa indien dit tot een terugstorting leidt of tot een vermindering van toekomstige betalingen. Nog niet betaalde premies worden als verplichting op de balans opgenomen.

Afschrijvingen op materiële vaste activa

Materiële vaste activa worden vanaf het moment van ingebruikneming afgeschreven over de verwachte toekomstige gebruiksduur van het actief. Over terreinen en vastgoedbeleggingen wordt niet afgeschreven. Indien een schattingswijziging plaatsvindt van de economische levensduur, dan worden de toekomstige afschrijvingen aangepast.

Boekwinsten en -verliezen bij verkoop van materiële vaste activa zijn begrepen onder de afschrijvingen.

Financiële baten en lasten

Rentebaten en rentelasten

Rentebaten en rentelasten worden tijdsevenredig verwerkt, rekening houdend met de effectieve rentevoet van de betreffende activa en passiva. Bij de verwerking van de rentelasten wordt rekening gehouden met de verantwoorde transactiekosten op de ontvangen leningen.

Dividenden

Dividenden te ontvangen van niet op nettovermogenswaarde gewaardeerde deelnemingen en effecten, worden verantwoord zodra de stichting het recht hierop heeft verkregen.

Waardeveranderingen financiële instrumenten gewaardeerd tegen reële waarde

Waardeveranderingen van de volgende financiële instrumenten worden rechtstreeks verwerkt in de staat van baten en lasten:

- Financiële activa en verplichtingen die onderdeel zijn van de handelsportefeuille;
- Afgeleide financiële instrumenten (derivaten) met een beursgenoteerde onderliggende waarde;
- Gekochte leningen, obligaties (tenzij aangehouden tot einde looptijd) en aangehouden eigen-vermogensinstrumenten die beursgenoteerd zijn.

Waardeverminderingen van financiële instrumenten die op reële waarde gewaardeerd zijn, worden verwerkt in de staat van baten en lasten. Voor gerealiseerde waardevermeerderingen van financiële instrumenten die op reële waarde worden gewaardeerd met verwerking van de waardevermeerderingen rechtstreeks in het eigen vermogen, dient het cumulatieve resultaat dat voorheen in het eigen vermogen was opgenomen, te worden verwerkt in de staat van baten en lasten op het moment dat de desbetreffende effecten niet langer in de balans worden verwerkt.

Grondslagen Kasstroomoverzicht

Het kasstroomoverzicht is opgesteld volgens de indirecte methode. Bij de indirecte methode wordt het resultaat als basis genomen.

Dit overzicht geeft weer waaraan de in de verslagperiode beschikbaar gekomen gelden zijn besteed.

In samenhang met de balans en de staat van baten en lasten moet het kasstroomoverzicht bijdragen aan het inzicht in de financiering, de liquiditeit, de solvabiliteit en het vermogen van de instelling om geldstromen te genereren.

Operationele activiteiten

Onder de operationele activiteiten is het saldo van de baten en lasten opgenomen welke in het verslagjaar gerealiseerd zijn. Het saldo van de baten en lasten wordt gecorrigeerd met de lasten door afschrijvingen, dotatie en vrijval van voorzieningen. Het saldo van de baten en lasten wordt tevens gecorrigeerd met de fluctuatie van kortlopende vorderingen en schulden gedurende het verslagjaar. Ontvangsten en uitgaven uit rente gedurende het verslagjaar zijn ook opgenomen onder de operationele activiteiten.

Investeringsactiviteiten

Uitgaven en inkomsten welke voortvloeien uit het respectievelijk aankopen en verkopen van duurzame middelen.

Financieringsactiviteiten

Inkomsten en uitgaven welke voortvloeien uit het respectievelijk aangaan of aflossen van leningen.

Prijrisico

De instelling loopt risico's ten aanzien van de waardering van effecten, opgenomen onder financiële vaste activa en effecten, opgenomen onder vlottende activa. De instelling beheerst het marktrisico door onderscheid aan te brengen in de portefeuille, en limieten te stellen.

Kredietrisico

De liquide middelen staan uit bij banken die minimaal voldoen aan het treasurybeleid.

Grondslagen van segmentering

In de jaarrekening wordt overeenkomstig de Richtlijn voor Onderwijsinstellingen een segmentatie van de staat van baten en lasten gemaakt in de volgende segmenten: PO en VO

TOELICHTING OP DE TE ONDERSCHIEDEN POSTEN VAN DE BALANS

1 Activa

1.1 Vaste Activa

1.1.2 Materiële vaste activa

	1.1.2.1 Gebouwen	1.1.2.2 Terreinen	1.1.2.3 Inventaris en apparatuur	1.1.2.4 Overige materiële vaste activa	Totaal materiële vaste activa
	€	€	€	€	€
Stand per 01-01-2022					
Verkrijgings- of vervaardigingsprijs	1.840.818	45.635	7.716.105	2.119.234	11.721.792
Cumulatieve afschrijvingen en waardeverminderingen	1.062.433	8.383	4.870.207	1.644.989	7.586.012
Materiële vaste activa per 01-01-2022	778.385	37.252	2.845.899	474.245	4.135.780
Verloop gedurende 2022					
Investerings	50.018	-	411.175	58.681	519.874
Desinvesteringen	-	-	-	-	-
Afschrijvingen	80.891	584	470.960	91.973	644.407
Afschrijvingen op desinvesteringen	-	-	-	-	-
Mutatie gedurende 2022	-30.873	-584	-59.785	-33.292	-124.533
Stand per 31-12-2022					
Verkrijgings- of vervaardigingsprijs	1.890.836	45.635	8.127.280	2.177.915	12.241.666
Cumulatieve afschrijvingen en waardeverminderingen	1.143.324	8.967	5.341.166	1.736.962	8.230.419
Materiële vaste activa per 31-12-2022	747.512	36.668	2.786.114	440.953	4.011.247

1.1.3	Financiële vaste activa	Boek-	Investerings	Des-	Waarde-	Resultaat	Boek-
		waarde		investeringen	veranderingen		waarde
		1-1-2022	2022	2022	2022	2022	31-12-2022
		€	€	€	€	€	€
1.1.3.7	Effecten	3.048.225	480.968	348.355	-470.201	-24.106	2.686.530
	Totaal Financiële vaste activa	3.048.225	480.968	348.355	-470.201	-24.106	2.686.530

Effecten

De aandelen en overige obligaties behoren per 31-12-2022 volledig tot het private vermogen.

1.2 Vlottende activa

1.2.2	Vorderingen	31-12-2022		31-12-2021	
		€	€	€	€
1.2.2.1	Debiteuren	16.795		67.104	
1.2.2.2	OCW	-		831.565	
1.2.2.3	Gemeenten	542		-	
	<i>Subtotaal vorderingen</i>		17.337		898.669
1.2.2.11	Dividendbelasting	247		-15	
1.2.2.12	Vooruitbetaalde kosten	156.818		52.195	
1.2.2.14	Te ontvangen interest	24.250		-	
1.2.2.15	Overige overlopende activa	232.411		200.073	
	<i>Subtotaal overlopende activa</i>		413.725		252.254
	Totaal Vorderingen		431.062		1.150.923
1.2.4	Liquide middelen	31-12-2022		31-12-2021	
		€	€	€	€
1.2.4.1	Beginsaldo schoolbankrekeningen	3.500		3.500	
1.2.4.2	Tegoeden op bankrekeningen	7.924.459		7.423.742	
	Totaal liquide middelen		7.927.959		7.427.242

De liquide middelen staan ter vrije beschikking van de stichting en zijn direct opeisbaar

2.1	Eigen vermogen	Stand per 1-1-2021	Resultaat 2021	Overige mutaties 2021	Stand per 31-12-2021	Stand per 1-1-2022	Resultaat 2022	Overige mutaties 2022	Stand per 31-12-2022
		€	€	€	€	€	€	€	€
2.1.1.1	Algemene reserve	6.675.738	-555.571	-	6.120.167	6.120.167	-2.191.625	-27.666	3.900.876
2.1.1.2	Bestemmingsreserves (publiek)	882.072	716.506	-	1.598.578	1.598.578	1.973.480	27.358	3.599.416
2.1.1.3	Bestemmingsreserves (privaat)	3.185.180	327.972	-	3.513.152	3.513.152	-467.311	-	3.045.841
	Totaal Eigen vermogen	10.742.991	488.907	-	11.231.898	11.231.898	-685.456	-308	10.546.134

De toelichting over de beperkte doelstellingen van de reserves zijn vermeld in de Grondslagen

2.1.1.2	Bestemmingsreserves (publiek)	Stand per 1-1-2021	Resultaat 2021	Overige mutaties 2021	Stand per 31-12-2021	Stand per 1-1-2022	Resultaat 2022	Overige mutaties 2022	Stand per 31-12-2022
		€	€	€	€	€	€	€	€
2.1.1.2.1	Reserve NPO	-	294.243	-	294.243	294.243	570.169	-	864.412
	Reserve flexgroep Klim Op	-	45.000	-	45.000	45.000	-28.237	-	16.763
	Reserve Impuls passend onderwijs	-	71.750	-	71.750	71.750	-	-	71.750
	Reserve ziekteverzuim	169.374	213.976	-	383.350	383.350	248.563	-	631.913
	Calamiteitenreserve	607.194	64.250	-	671.444	671.444	11.875	-	683.320
	Reserve werkdrukverlaging	32.232	56.974	-	89.206	89.206	82.360	-	171.566
	Reserve hoogbegaafdheid SWV	18.869	-5.717	-	13.152	13.152	-1.350	-	11.802
	Reserve nulmeting	43.395	-12.962	-	30.433	30.433	-11.268	-	19.165
	Reserve aanv. Bekost. VO 2019	11.008	-11.008	-	-	-	-	-	-
	Reserve arbeidsmarkt toelage	-	-	-	-	-	-25.675	27.664	1.989
	Reserve gespecialiseerd onderwijs	-	-	-	-	-	235.000	-	235.000
	Reserve passend onderwijs	-	-	-	-	-	50.000	-	50.000
	Reserve inzetbare resultaten 2020-2022	-	-	-	-	-	842.043	-306	841.737
		882.072	716.506	-	1.598.578	1.598.578	1.973.480	27.358	3.599.416

2.1.1.3	Bestemmingsreserves (privaat)	Stand per 1-1-2021	Resultaat 2021	Overige mutaties 2021	Stand per 31-12-2021	Stand per 1-1-2022	Resultaat 2022	Overige mutaties 2022	Stand per 31-12-2022
		€	€	€	€	€	€	€	€
2.1.1.3.1	Algemene reserve privaat	2.947.906	333.209	-	3.281.115	3.281.115	-456.572	-	2.824.543
2.1.1.3.2	Reserve schoolbanken	237.274	-5.237	-	232.037	232.037	-10.739	-	221.298
	Totaal bestemmingsreserves (privaat)	3.185.180	327.972	-	3.513.152	3.513.152	-467.311	-	3.045.841

2.2	Voorzieningen	Stand per 1-1-2022	Dotatie 2022	Ont- trekking 2022	Vrijval 2022	Stand per 31-12-2022	Bedrag < 1 jaar	Bedrag 1 - 5 jaar	Bedrag > 5 jaar
		€	€	€	€	€	€	€	€
2.2.1	Personele voorzieningen	404.073	139.929	31.366	32.418	480.218	132.420	347.798	-
2.2.3	Voorzieningen voor groot onderhoud	1.237.652	552.799	778.620	-	1.011.830	66.028	945.802	-
	Totaal voorzieningen	1.641.725	692.728	809.986	32.418	1.492.048	198.448	1.293.600	-

2.2.1	Personele voorzieningen	Stand per 1-1-2022	Dotatie 2022	Ont- trekking 2022	Vrijval 2022	Stand per 31-12-2022	Bedrag < 1 jaar	Bedrag 1 - 5 jaar	Bedrag > 5 jaar
		€	€	€	€	€	€	€	€
2.2.1.2	Verlofsparen	122.383	30.965	6.004	32.418	114.926	26.329	88.597	-
2.2.1.4	Jubileumuitkeringen	207.828	83.534	25.362	-	266.000	13.725	252.275	-
2.2.1.6	Langdurig zieken	73.862	25.430	-	-	99.292	92.366	6.926	-
	Totaal personele voorzieningen	404.073	139.929	31.366	32.418	480.218	132.420	347.798	-

2.2.1.2	Verlofsparen	Stand per 1-1-2022	Dotatie 2022	Ont- trekking 2022	Vrijval 2022	Stand per 31-12-2022	Bedrag < 1 jaar	Bedrag 1 - 5 jaar	Bedrag > 5 jaar
		€	€	€	€	€	€	€	€
2.2.1.2.1	Voorziening Duurzame inzetbaarheid	50.518	15.965	6.004	-	60.479	26.329	34.150	-
2.2.1.2.2	Voorziening Levensfasebewust personeelsbeleid	71.865	15.000	-	32.418	54.447	-	54.447	-
	Totaal verlofsparen	122.383	30.965	6.004	32.418	114.926	26.329	88.597	-

2.3	Langlopende schulden	Leningen		Stand per 31-12-2022	Looptijd > 1 jaar	Looptijd > 5 jaar
		Stand per 1-1-2022	aangegaan 2022			
		€	€	€	€	€
2.3.7	Vooruitontvangen investeringssubsidies	145.048	-	19.602	125.446	105.844
		<u>145.048</u>	<u>-</u>	<u>19.602</u>	<u>125.446</u>	<u>105.844</u>
2.4	Kortlopende schulden	31-12-2022		31-12-2021		
		€	€	€	€	
2.4.4	Schulden aan OCW	92.263		-		
2.4.8	Crediteuren	264.792		491.852		
2.4.9	Belastingen en premies sociale verzekering	986.800		864.644		
2.4.10	Schulden terzake van pensioenen	256.444		264.098		
2.4.12	Kortlopende overige schulden	2.078		10.080		
	<i>Subtotaal overige schulden</i>		1.602.376		1.630.674	
2.4.14	Vooruit ontvangen subsidies OCW	121.936		22.504		
2.4.16	Vooruit ontvangen bedragen	141.780		214.286		
2.4.17	Vakantiegeld	669.270		601.150		
2.4.19	Overige overlopende passiva	357.806		274.885		
	<i>Subtotaal overlopende passiva</i>		1.290.791		1.112.825	
	Totaal Kortlopende schulden		<u>2.893.168</u>		<u>2.743.500</u>	

NIET IN DE BALANS OPGENOMEN RECHTEN EN VERPLICHTINGEN**Rechten**

De volgende niet in de balans opgenomen rechten worden hieronder toegelicht.

Verplichtingen

De volgende niet in de balans opgenomen verplichtingen worden hieronder toegelicht.

nr.	Omschrijving	Periode		Looptijd Mndn	Bedrag	< 1 jaar	1 - 5 jaar	> 5 jaar	Totaal
		van	t/m		per maand				
					€	€	€	€	€
1	Vrolijk Vastgoed B.V.	01-06-19	31-05-24	60	3.158	37.896	15.790	-	53.686
2	Toshiba	01-03-19	28-02-25	72	n.v.t.	63.800	74.430	-	138.230
3	DVEP	01-01-21	31-12-25	60	14.055	168.660	337.320	-	505.980

TOELICHTING OP DE TE ONDERSCHIEDEN POSTEN VAN DE STAAT VAN BATEN EN LASTEN

3 Baten		2022		Begroot 2022		2021	
		€	€	€	€	€	€
3.1 Rijksbijdragen							
3.1.1 Rijksbijdragen							
3.1.1.1 Rijksbijdragen OCW		23.231.134		22.050.310		20.456.274	
Totaal rijksbijdragen		<u>23.231.134</u>		<u>22.050.310</u>		<u>20.456.274</u>	
3.1.2 Overige subsidies							
3.1.2.1 Overige subsidies OCW		486.260		137.996		745.358	
Totaal Overige subsidies		<u>486.260</u>		<u>137.996</u>		<u>745.358</u>	
3.1.4 Ontvangen doorbetaling rijksbijdragen SWV		1.055.183		654.534		950.676	
Totaal Rijksbijdragen		<u><u>24.772.577</u></u>		<u><u>22.842.840</u></u>		<u><u>22.152.307</u></u>	
3.1.2.1 Overige subsidies OCW							
		€	€	€	€	€	€
3.1.2.1.1 Geormerkte subsidies OCW		445.798		-		311.850	
3.1.2.1.2 Niet-geormerkte subsidies OCW		40.085		137.284		432.860	
3.1.2.1.3 Toerekening investeringssubsidies OCW		378		712		648	
Totaal overige subsidies OCW		<u><u>486.260</u></u>		<u><u>137.996</u></u>		<u><u>745.358</u></u>	
3.2 Overheidsbijdragen overige overheden							
		€	€	€	€	€	€
3.2.2.2 Overige gemeentelijke en gemeenschappelijke bijdragen		120.469		100.804		81.022	
Totaal overheidsbijdragen overige overheden		<u><u>120.469</u></u>		<u><u>100.804</u></u>		<u><u>81.022</u></u>	
3.5 Overige baten							
		€	€	€	€	€	€
3.5.1 Verhuur		132.445		108.900		104.495	
3.5.2 Detachering personeel		52.301		47.905		121.673	
3.5.5 Schoolbanken		11.458		14.250		16.000	
3.5.10 Overige		969.713		495.284		914.138	
Totaal overige baten		<u><u>1.165.918</u></u>		<u><u>666.339</u></u>		<u><u>1.156.306</u></u>	

4 Lasten		2022		Begroot 2022		2021	
4.1 Personeelslasten		€	€	€	€	€	€
4.1.1 Lonen, salarissen, sociale lasten en pensioenlasten							
4.1.1.1	Lonen en salarissen	15.728.300		19.342.173		13.613.102	
4.1.1.2	Sociale lasten	2.475.738		-		2.293.343	
4.1.1.5	Pensioenpremies	2.293.537		-		2.162.375	
	Totaal lonen, salarissen, sociale lasten en pensioenlasten		20.497.575		19.342.173		18.068.820
4.1.2 Overige personele lasten							
4.1.2.1	Dotaties personele voorzieningen	101.507		29.000		-38.672	
4.1.2.2	Personeel niet in loondienst	17.164		-17.902		-	
4.1.2.3	Overige	1.283.152		1.097.550		1.251.720	
			1.401.823		1.108.648		1.213.048
4.1.3 Ontvangen uitkeringen personeel							
4.1.3.3	Overige uitkeringen personeel	94.627		-		147.742	
	Af: Ontvangen uitkeringen personeel		94.627		-		147.742
	Totaal personeelslasten		21.804.770		20.450.821		19.134.127
4.2 Afschrijvingen							
4.2.2	Afschrijvingen op materiële vaste activa	644.059		637.847		624.489	
	Totaal afschrijvingen		644.059		637.847		624.489
4.3 Huisvestingslasten							
4.3.1	Huur	106.356		119.000		82.391	
4.3.3	Onderhouds- & beheerslasten	464.222		311.500		383.447	
4.3.4	Energie en water	184.827		181.000		176.644	
4.3.5	Schoonmaakkosten	370.184		350.050		354.194	
4.3.6	Belastingen en heffingen	22.900		27.300		26.947	
4.3.7	Dotatie onderhoudsvoorziening	468.438		475.471		357.451	
4.3.8	Overige	61.831		54.750		69.225	
	Totaal huisvestingslasten		1.678.759		1.519.071		1.450.299
4.4 Overige lasten							
4.4.1	Administratie en beheerlasten	748.067		596.175		591.662	
4.4.2	Inventaris en apparatuur	44.525		18.250		31.393	
4.4.3	Leer- en hulpmiddelen	745.977		738.350		808.609	
4.4.5	Overige	397.125		335.832		389.338	
	Totaal overige lasten		1.935.694		1.688.607		1.821.002

Separate specificatie kosten instellingsaccountant

In het boekjaar zijn de volgende bedragen aan accountants honoraria (reeds onderdeel van 4.4.1) ten laste van het resultaat gebracht:

	2022		Begroot 2022		2021	
	€	€	€	€	€	€
4.4.1.1.1	22.657		22.000		21.601	
4.4.1.1.2	-		-		-	
4.4.1.1.3	-		-		-	
4.4.1.1.4	-		-		-	
		<u>22.657</u>		<u>22.000</u>		<u>21.601</u>

Uitsplitsing honoraria naar accountantskantoor

Alle hierboven opgesomde werkzaamheden zijn verricht door hetzelfde accountantskantoor.

Honoraria met betrekking tot de werkzaamheden

Bovenstaande honoraria betreffen uitsluitend de werkzaamheden die bij de Stichting zijn uitgevoerd door accountantsorganisaties en externe accountants zoals bedoeld in art. 1, lid 1 Wta (Wet toezicht accountantsorganisaties). De kosten voor de controle zijn inclusief bekostiging en omzetbelasting.

Bovenstaande accountants honoraria zijn verwerkt op basis van het lastenstelsel.

4.4.5	Overige lasten	2022		Begroot 2022		2021	
		€	€	€	€	€	€
4.4.5.1	Wervingskosten	62.753		41.350		31.748	
4.4.5.2	Representatiekosten	20.856		17.950		22.167	
4.4.5.4	Buitenschoolse cq bijzondere activiteiten	45.337		42.150		104.799	
4.4.5.5	Schoolkrant	-		-		-560	
4.4.5.6	Contributies	36.222		33.550		34.704	
4.4.5.7	Abonnementen	8.772		13.950		12.549	
4.4.5.8	Medezeggenschapsraad	17.194		27.432		16.934	
4.4.5.9	Verzekeringen	10.367		11.800		12.177	
4.4.5.10	Reproductiekosten, drukwerk, schoolgids	59.889		64.650		72.828	
4.4.5.11	Toetsen en testen	-		-		373	
4.4.5.12	Culturele vorming	69.187		29.250		35.278	
4.4.5.13	Overige overige lasten	66.546		53.750		46.343	
	Totaal overige lasten		<u>397.125</u>		<u>335.832</u>		<u>389.338</u>

4.5	Doorbetalingen aan schoolbesturen	2022		Begroot 2022		2021	
		€	€	€	€	€	€
4.5.2.1	Doorbetaling op basis van 1 februari (v)so	-		-		-14.626	
4.5.2.2	Doorbetaling op basis van 1 februari sbo	251.412		209.864		195.048	
	Totaal Doorbetaling op basis van 1 februari		<u>251.412</u>		<u>209.864</u>		<u>180.422</u>
4.5.3	Overige doorbetalingen van rijksbijdragen aan schoolbesturen		-1.051		-		23.599
	Totaal Doorbetalingen aan schoolbesturen		<u>250.361</u>		<u>209.864</u>		<u>204.021</u>

6 Financiële baten en lasten

6.1	Financiële baten	2022		Begroot 2022		2021	
		€	€	€	€	€	€
6.1.1	Rentebaten en soortgelijke opbrengsten	29.781		10.000		2.926	
6.1.2	Ontvangen dividenden	48.500		-		28.155	
6.1.4	Overige opbrengsten financiële vaste activa en effecten	-470.201		-		321.213	
			<u>-391.920</u>		<u>10.000</u>		<u>352.294</u>

6.2	Financiële lasten	2022		Begroot 2022		2021	
		€	€	€	€	€	€
6.2.1	Rentelasten en soortgelijke lasten	38.857		15.000		19.085	
			<u>38.857</u>		<u>15.000</u>		<u>19.085</u>

BESTEMMING VAN HET RESULTAAT

	2022	
	€	€
2.1.1.1	Algemene reserve (publiek)	-2.191.625
2.1.1.2	<u>Bestemmingsreserves (publiek)</u>	
2.1.1.2.1	Reserve NPO	570.169
	Reserve flexgroep Klim Op	-28.237
	Reserve Impuls passend onderwijs	-
	Reserve ziekteverzuim	248.563
	Calamiteitenreserve	11.875
	Reserve werkdrukverlaging	82.360
	Reserve hoogbegaafdheid SWV	-1.350
	Reserve nulmeting	-11.268
	Reserve arbeidsmarkt toelage	-25.675
	Reserve gespecialiseerd onderwijs	235.000
	Reserve passend onderwijs	50.000
	Reserve inzetbare resultaten 2020-2022	842.043
	 Totaal bestemmingsreserves publiek	 <u>1.973.480</u>
2.1.1.3	<u>Bestemmingsreserves (privaat)</u>	
2.1.1.3.1	Algemene reserve privaat	-456.572
2.1.1.3.2	Reserve schoolbanken	-10.739
	 Totaal bestemmingsreserves privaat	 <u>-467.311</u>
	 Totaal resultaat	 <u><u>-685.456</u></u>

GEBEURTENISSEN NA BALANSDATUM

Claim inzake korting bekostiging i.v.m. de wijziging van de bekostigingssystematiek.

Per 1 januari 2023 is de bekostiging van het primair onderwijs na wetswijziging vereenvoudigd. Daarmee is de bekostigingssystematiek gewijzigd.

Bij de overgang van de oude naar de nieuwe bekostigingssystematiek zijn schoolbesturen door de regelgeving en besluitvorming van de minister met een groot materieel probleem geconfronteerd. Waar de schoolbesturen in een (school)jaar normaal gesproken 100% aan bekostiging ontvangen, is dat in de overgang naar de nieuwe bekostigingssystematiek circa 93% voor het schooljaar 2022/23. Schoolbesturen in de PO-sector werden daardoor in de periode augustus tot en met december 2022 door de minister met circa 7% gekort op hun bekostiging. Dit komt voor LOGOS neer op € 938.094,=. Voorzichtigheidshalve is dit bedrag niet als vordering op de balans per 31 december 2022 opgenomen.

De minister stelt zich op het standpunt dat dit materieel grote probleem voor het schoolbestuur slechts "een boekhoud-technische correctie is aangezien de totale bekostiging van het Rijk naar scholen niet wijzigt door de vereenvoudiging".

De overgang van een oude naar een nieuwe bekostigingssystematiek is echter niet louter een papieren exercitie; de keuzes die daarbij worden gemaakt hebben werkelijk een negatief effect op het onderwijsproces. De keuze van de minister om de schoolbesturen in 2022 fors minder bekostiging toe te kennen heeft reële consequenties. Het eigen vermogen van de stichting is hierdoor gedaald met € 938.094,=. Dit vermogen kan in de toekomst niet meer ingezet worden voor het onderwijs.

Vandaar dat LOGOS samen met circa 230 schoolbesturen, juridisch begeleid door advocatenkantoor Stibbe en gecoördineerd vanuit de PO-Raad, gezamenlijk bezwaar hebben gemaakt tegen de beschikkingen voor de laatste vijf maanden van 2022. Dit bezwaar is op 30 november 2022 door de minister ongegrond verklaard. De financiële belangen en de relevante juridische vragen n.a.v. de beslissing op bezwaar van de minister zijn het volgens ons waard om de kwestie aan een onafhankelijke partij, zijnde de bestuursrechter, voor te leggen. Daarom heeft LOGOS besloten om gezamenlijk met ruim 220 schoolbesturen een beroep bij de rechtbank Midden-Nederland in te stellen tegen de beslissing op bezwaar van de minister. Op het moment van dit schrijven loopt deze beroepsprocedure nog en is niet bekend wanneer hierin uitspraak volgt.

VERBONDEN PARTIJEN

De verbonden partijen die toegelicht dienen te worden, zijn hieronder opgenomen.

Verbonden partijen

Statutaire naam	Juridische vorm 2022	Statutaire zetel	Code activiteiten	Eigen Vermogen	Resultaat 2022
Stichting KOPSZ	Stichting	Leerdam	4	€ - €	-
SWV Driegang	Stichting	Gorinchem	4	n.v.t.	n.v.t.
SWV VO Passend Onderwijs Gorinchem	Stichting	Gorinchem	4	n.v.t.	n.v.t.
Stichting Brede School Schuttersplein Gorinchem	Stichting	Gorinchem	4	n.v.t.	n.v.t.
Vereniging Partners in Onderwijs	Vereniging	Nieuwegein	4	n.v.t.	n.v.t.

Code activiteiten: 1. contractonderwijs, 2. contractonderzoek, 3. onroerende zaken, 4. overige

VERANTWOORDING SUBSIDIES

De subsidies die toegelicht dienen te worden, zijn hieronder opgenomen.

G1. Subsidies waarbij het eventueel niet aangewende deel van de subsidie, mits de activiteiten volledig zijn uitgevoerd, kan worden besteed aan andere activiteiten waarvoor bekostiging wordt verstrekt.

Omschrijving	Toewijzing		De activiteiten zijn ultimo verslagjaar conform de subsidiebeschikkingen geheel uitgevoerd en afgerond	bedrag toewijzing	in		ontvangen in verslagjaar 2022
	Kenmerk	Datum			verslagjaar 2021	verslagjaar 2022	
Lerarenbeurs studieverlof	1166129	1-08-2021	Ja	6.472	6.472	n.v.t.	
Subsidie zij-instromer	1102796	30-11-2020	Ja	20.000	8.064	11.936	
Lerarenbeurs studieverlof	1165027-1	20-08-2021	Ja	5.102	2.143	2.959	
Lerarenbeurs studieverlof	1165228-1	20-08-2021	Ja	12.093	6.687	5.406	
Lerarenbeurs studieverlof	1277841-1	20-07-2022	Nee	9.900	n.v.t.	4.125	
Lerarenbeurs studieverlof	1278736-1	20-07-2022	Nee	12.374	n.v.t.	5.156	
Lerarenbeurs studieverlof	1278548-1	20-07-2022	Nee	12.374	n.v.t.	5.156	
Lerarenbeurs studieverlof	1278820-1	20-07-2022	Nee	6.621	n.v.t.	2.759	
Subsidie zij-instromer	1279359	20-07-2022	Nee	20.000	n.v.t.	6.707	
Basisvaardigheden	VBV22-3684PO	11-11-2022	Nee	116281	n.v.t.	1.762	
Bewegingsonderwijs	IIB220030	8-07-2022	Nee	78210	n.v.t.	32.361	

G2A. Subsidies met verekeningsclausule, aflopend

Omschrijving	Toewijzing		Bedrag toewijzing	Ontvangen t/m 2021	n t/m 2021	Stand 1-1-2022	Ontvangen in 2022	Lasten in 2022	Te verrekenen 31-12-2022
	Kenmerk	Datum							
			€	-	€	-	€	-	€

G2B. Subsidies met verrekeningsclausule, doorlopend

Omschrijving	Toewijzing		Bedrag toewijzing	Ontvangen t/m 2021	n t/m 2021	Stand 1-1-2022	Ontvangen in 2022	Lasten in 2022	Nog te besteden 31-12-2022
	Kenmerk	Datum							
			€	-	€	-	€	-	€

WNT-VERANTWOORDING 2022

Per 1 januari 2013 is de Wet normering bezoldiging topfunctionarissen publieke en semipublieke sector (WNT) in werking getreden. De WNT schrijft voor dat de beloning van topfunctionarissen verantwoord dient te worden in de jaarrekening, ook als de beloning beneden de norm blijft. Voor overige functionarissen geldt publicatieplicht alleen als de norm overschreden wordt. Op de stichting is het bezoldigingsmaximum voor het onderwijs van toepassing.

Indeling en bezoldigingsklasse

De indeling van de rechtspersonen of instellingen over de bezoldigingsklassen gebeurt op basis van drie generieke instellingscriteria, te weten:

- a) de gemiddelde totale baten per kalenderjaar
- b) het gemiddelde aantal leerlingen, deelnemers of studenten
- c) het gewogen aantal onderwijssoorten of -sectoren

Deze instellingscriteria bieden een weergave van de zwaarte van de functie van de topfunctionaris gebaseerd op functiewaarderingsverhoudingen. Gezamenlijk geven de criteria een indicatie van de complexiteit van de betreffende bestuursfunctie.

Voor ieder criterium wordt een schaal gehanteerd. Uit de score op die schaal volgt een aantal complexiteitspunten. Het totaal van deze complexiteitspunten bepaalt in welke bezoldigingsklasse de rechtspersoon of instelling valt en welk bezoldigingsmaximum daarmee van toepassing is op de topfunctionaris(sen). Voor de bepaling van de complexiteitspunten verwijzen wij naar de Regeling bezoldiging topfunctionarissen OCW-sectoren.

Complexiteitspunten

Aantal complexiteitspunten per instellingscriteria:	2022
Gemiddelde totale baten	4
Gemiddeld aantal leerlingen, deelnemers of studenten	2
Gewogen aantal onderwijssoorten of sectoren	5
Totaal aantal complexiteitspunten	11
Bezoldigingsklasse	D
Bezoldigingsmaximum	€ 168.000

WNT-VERANTWOORDING 2022

1a. Leidinggevende topfunctionarissen met dienstbetrekking en leidinggevende topfunctionarissen zonder dienstbetrekking vanaf de 13e maand van de functievervulling

Leidinggevende topfunctionarissen met dienstbetrekking en leidinggevende topfunctionarissen zonder dienstbetrekking vanaf de 13e maand van de functievervulling inclusief degenen die op grond van hun voormalige functie nog 4 jaar als topfunctionaris worden aangemerkt

Gegevens 2022

Naam	H.M.J. Mackloet	
Functiegegevens	College van Bestuur	
Aanvang functievervulling in 2022		01-01
Einde functievervulling in 2022		31-12
Omvang dienstverband (als deeltijdfactor in fte)		1,0000
Dienstbetrekking		ja
Bezoldiging		
Beloning plus belastbare onkostenvergoedingen	€	134.847
Beloningen betaalbaar op termijn	€	22.085
<i>Subtotaal</i>	€	<u>156.931</u>
Individueel toepasselijke bezoldigingsmaximum	€	168.000
-/- Onverschuldigd betaald en nog niet terugontvangen bedrag	€	-
Bezoldiging	€	<u><u>156.931</u></u>
Het bedrag van de overschrijding	€	-
de reden waarom de overschrijding al dan niet is toegestaan		n.v.t.
Toelichting op de vordering wegens onverschuldigde betaling		n.v.t.

Gegevens 2021

Functiegegevens	College van Bestuur	
Aanvang functievervulling in 2021		01-01
Einde functievervulling in 2021		31-12
Omvang dienstverband (als deeltijdfactor in fte)		1,0000
Dienstbetrekking		ja
Bezoldiging		
Beloning plus belastbare onkostenvergoedingen	€	115.267
Beloningen betaalbaar op termijn	€	21.801
<i>Subtotaal</i>	€	<u>137.068</u>
Individueel toepasselijke bezoldigingsmaximum	€	163.000
Bezoldiging	€	<u><u>137.068</u></u>

WNT-VERANTWOORDING 2022**1b. Leidinggevende topfunctionarissen zonder dienstbetrekking in de periode kalendermaand 1 t/m 12**

Niet van toepassing, er zijn geen leidinggevend topfunctionarissen zonder dienstbetrekking in de periode kalendermaand 1 t/m 12 van de functievervulling.

WNT-VERANTWOORDING 2022

1c. Toezichthoudende topfunctionarissen

Toezichthoudende topfunctionarissen zijn in onderstaande tabel opgenomen

Gegevens 2022

Naam	T.J.		C.H. Achterberg	E.R. van Honk
	Burggraaf- van Dam	R. Brandwijk		
Functiegegevens	Voorzitter	Lid	Lid	Lid
Aanvang functievervulling in 2022	01-01	01-01	01-01	01-01
Einde functievervulling in 2022	31-12	31-12	31-12	31-12

Bezoldiging

Bezoldiging	€ 7.129	€ 5.347	€ 3.564	€ 3.564
Individueel toepasselijke bezoldigingsmaximum	€ 25.200	€ 16.800	€ 16.800	€ 16.800
-/- Onverschuldigd betaald en nog niet terugontvangen bedrag	€ -	€ -	€ -	€ -
Bezoldiging	€ 7.129	€ 5.347	€ 3.564	€ 3.564

Het bedrag van de overschrijding	€ -	€ -	€ -	€ -
de reden waarom de overschrijding al dan niet is toegestaan	n.v.t.	n.v.t.	n.v.t.	n.v.t.
Toelichting op de vordering wegens onverschuldigde betaling	n.v.t.	n.v.t.	n.v.t.	n.v.t.

Gegevens 2021

Functiegegevens	Voorzitter	Lid	Lid	Lid
Aanvang functievervulling in 2021	01-07	01-01	01-01	01-01
Einde functievervulling in 2021	31-12	31-12	31-12	31-12

Bezoldiging

Bezoldiging	€ 3.564	€ 5.347	€ 3.564	€ 3.564
Individueel toepasselijke bezoldigingsmaximum	€ 12.325	€ 16.300	€ 16.300	€ 16.300

WNT-VERANTWOORDING 2022

1c. Toezichthoudende topfunctionarissen

Toezichthoudende topfunctionarissen zijn in onderstaande tabel opgenomen

Gegevens 2022

Naam	J.F. Breedveld	W. van Doornik	C. Smits	T.J. Burggraaf- van Dam
Functiegegevens	Lid	Lid		
Aanvang functievervulling in 2022	01-01	01-01		
Einde functievervulling in 2022	31-12	31-12		
Bezoldiging				
Bezoldiging	€ 3.564	€ 4.032		
Individueel toepasselijke bezoldigingsmaximum	€ 16.800	€ 16.800		
-/- Onverschuldigd betaald en nog niet terugontvangen bedrag	€ -	€ -		
Bezoldiging	€ 3.564	€ 4.032		
Het bedrag van de overschrijding	€ -	€ -		
de reden waarom de overschrijding al dan niet is toegestaan	n.v.t.	n.v.t.		
Toelichting op de vordering wegens onverschuldigde betaling	n.v.t.	n.v.t.		

Gegevens 2021

Naam	J.F. Breedveld	W. van Doornik	C. Smits	T.J. Burggraaf- van Dam
Functiegegevens	Lid	Lid	Voorzitter	Lid
Aanvang functievervulling in 2021	24-11	01-01	01-01	01-01
Einde functievervulling in 2021	31-12	31-12	30-06	30-06
Bezoldiging				
Bezoldiging	€ 297	€ 4.045	€ 3.564	€ 1.782
Individueel toepasselijke bezoldigingsmaximum	€ 1.697	€ 16.300	€ 12.125	€ 8.083

WNT-VERANTWOORDING 2022

1d. Topfunctionarissen met een totale bezoldiging van € 1.800 of minder

Niet van toepassing, er zijn geen topfunctionarissen met een bezoldiging van € 1.800 of minder.

WNT-VERANTWOORDING 2022**1e. Topfunctionaris met een totale bezoldiging van meer dan € 1.800**

Niet van toepassing, er zijn geen topfunctionarissen inclusief degene die op grond van zijn/haar voormalige functie nog 4 jaar als topfunctionaris wordt aangemerkt, voor al zijn/haar functies bij het bevoegd gezag en eventuele aan deze WNT-instelling gelieerde rechtspersonen.

WNT-VERANTWOORDING 2022**1f. Topfunctionaris met een totale bezoldiging van meer dan € 1.800 waarop de anticumulatie bepaling van toepassing is.**

Niet van toepassing, er zijn geen (voormalige) (aangemerkte) leidinggevende topfunctionarissen met een dienstbetrekking bij een of meer andere WNT-instellingen.

WNT-VERANTWOORDING 2022

1g. Topfunctionaris met een totale bezoldiging van € 1.800 of minder waarop de anticumulatie van toepassing is.

Niet van toepassing, er zijn geen (voormalige) (aangemerkte) leidinggevende topfunctionarissen met een dienstbetrekking bij een of meer andere WNT-instellingen.

WNT-VERANTWOORDING 2022**2. Uitkeringen wegens beëindiging dienstverband aan topfunctionarissen**

Niet van toepassing, er zijn geen (aangemerkte) topfunctionarissen, met of zonder dienstbetrekking, waaraan een uitkering is verstrekt.

WNT-VERANTWOORDING 2022**3. Overige rapportageverplichtingen op grond van de WNT**

Naast de hierboven vermelde topfunctionarissen zijn er geen overige functionarissen met een dienstbetrekking die in 2022 een bezoldiging boven het individueel toepasselijke drempelbedrag hebben ontvangen.

GEGEVENS OVER RECHTSPERSOON

Statutaire naam: LOGOS, Stichting voor Protestants Christelijk Onderwijs
 Juridische vorm: Stichting
 Vestigingsplaats: Leerdam
 Nr. Bevoegd gezag: 41396
 Nr. Handelsregister: 11056372
 Webadres: www.stichting-logos.nl

Adres: Meent 24
 4141 AC
 Leerdam
 Telefoonnummer: 0345 - 637980
 E-mailadres: admin@stichting-logos.nl

Contactpersoon: H.M.J. Mackloet
 Telefoonnummer: 0345 - 637980
 E-mailadres: admin@stichting-logos.nl

RIO-instellingscodes	12ZT	CBS De Tamboerijn
	13KS	CBS Samen Onderweg
	23CC	CBS De Regenboog
	10QY	CBS Koningin Wilhelmina
	11FL	CBS Klim Op
	11RJ	CBS Juliana
	00UY	SBO Beatrix de Burcht
	26MP	PRO De Noordhoek
	26MR	ZML De Cirkel
	04OC	CBS De Open Poort
	04TX	CBS De Hoeksteen
	06FB	CBS De Wegwijzer
	06NY	CBS Het Kompas
	07KC	School met de Bijbel

ONDERTEKENING DOOR BESTUURDERS EN RAAD VAN TOEZICHT

Leerdam, 2023

H.M.J. Mackloet
College van Bestuur

OVERIGE GEGEVENS

STATUTAIRE BEPALING VAN HET RESULTAAT

Er is statutair niets geregeld inzake de bepaling van het resultaat

SEGMENTATIE STAAT VAN BATEN EN LASTEN NAAR ONDERWIJSSECTOREN

	<u>Primair onderwijs</u>	<u>Voortgezet onderwijs</u>	<u>Overig</u>	<u>De Stichting</u>
	€	€	€	€
3 Baten				
3.1 Rijksbijdragen OCW	20.955.874	3.816.704	-	24.772.577
3.2 Overheidsbijdragen en subsidies overige overheden	43.117	77.352	-	120.469
3.3 Examengelden	-	-	-	-
3.4 Baten werk in opdracht derden	-	-	-	-
3.5 Overige baten	919.589	246.329	-	1.165.918
<i>Totaal Baten</i>	<u>21.918.579</u>	<u>4.140.385</u>	-	<u>26.058.964</u>
4 Lasten				
4.1 Personeelslasten	18.239.165	3.565.606	-	21.804.770
4.2 Afschrijvingen	550.646	93.413	-	644.059
4.3 Huisvestingslasten	1.420.932	257.827	-	1.678.759
4.4 Overige lasten	1.597.463	338.231	-	1.935.694
4.5 Doorbetalingen aan schoolbesturen	250.361	-	-	250.361
<i>Totaal lasten</i>	<u>22.058.567</u>	<u>4.255.077</u>	-	<u>26.313.643</u>
<i>Saldo baten en lasten</i>	-139.988	-114.692	-	-254.679
6 Financiële baten en lasten				
6.1 Financiële baten	-391.920	-	-	-391.920
6.2 Financiële lasten	38.857	-	-	38.857
<i>Saldo financiële baten en lasten</i>	<u>-430.777</u>	-	-	<u>-430.777</u>
Totaal resultaat	<u><u>-570.764</u></u>	<u><u>-114.692</u></u>	-	<u><u>-685.456</u></u>