



JAARVERSLAG

2023



Bestuursverslag 2023

Vastgesteld door CvB: 16-06-2024
Goedkeuring RvT: 18-06-2024

Inhoudsopgave

Voorwoord	3
1. Het schoolbestuur	4
1.1 Profiel LOGOS	4
1.2 Organisatie	5
2. Verantwoording beleid	8
2.1 Onderwijs & Kwaliteit	9
2.2 Personeel & Professionalisering	15
2.3 Huisvesting & facilitaire zaken	20
2.4 Financieel beleid	22
2.5 Continuïteitsparagraaf	26
3. Verantwoording van de financiën	28
3.1 Ontwikkelingen in meerjarig perspectief	28
3.2 Staat van baten en lasten en balans	29
3.3 Financiële positie	32
Bijlage Jaarrekening 2023	32
4. Vooruitblik	33

Voorwoord

Met trots presenteer ik hierbij het bestuursverslag over 2023 van LOGOS, Stichting voor Protestants Christelijk Onderwijs, te Leerdam, hierna afgekort tot LOGOS.

Het bestuursverslag vormt samen met de jaarrekening het jaarverslag van het bestuur van LOGOS. Het omvat een beknopte verantwoording over het verslagjaar. Hoofdstuk 1 bevat algemene informatie over het bestuur. Hoofdstuk 2 blikt terug op de resultaten van het verslagjaar. Hoofdstuk 3 licht de financiële situatie van LOGOS toe. Hoofdstuk 4 kijkt alvast vooruit naar het komende jaar.

De belangrijkste functie van dit bestuursverslag is 'verantwoorden'. Het is onderdeel van de eigen verantwoordingscyclus. Dit maakt bestuur, staf, scholen, intern toezicht en de gemeenschappelijke medezeggenschapsraden van LOGOS tot de belangrijkste dialoogpartners. Het Jaarverslag als geheel is opgesteld volgens het format van de PO-raad.

Leidend in het handelen van iedereen bij LOGOS is het Koersplan 2019-2023, *'Onderwijs van morgen'*. Bestuur, staf, directeuren en medewerkers werken gericht samen aan ambities en doelen uit dit koersplan. Dit Koersplantraject was verbeeld in een metafoor, namelijk die van de LOGOS-vloot. Deze is uitgevaren met een gezamenlijke bestemming en gemeenschappelijke focuspunten als bakken om richting te vinden en koers te houden. De looptijd van dit Koersplan is opgerekt tot en met het schooljaar 2023 - 2024 in verband met de Covid-pandemie en de hierna benoemde personele wisselingen. Na de zomervakantie is gestart met de vorming van een nieuw koersplan of strategisch meerjarenbeleidsplan voor de jaren 2024 - 2028. Dit Koersplantraject vindt in co-creatie plaats met interne en externe stakeholders. Begin 2024 wordt het nieuwe Koersplan gepresenteerd.

Het jaar 2023 was een bijzonder jaar voor LOGOS. Er vond een bestuurswisseling plaats en binnen het stafbureau gingen twee ervaren medewerkers op de velden HR, Huisvesting en Onderwijskwaliteit & Beleid met pensioen. In de loop van het jaar zijn drie nieuwe stafadviseurs begonnen op betreffende disciplines en in juli trad de nieuwe bestuurder aan. Op deze plaats past een woord van grote dank aan de vorige bestuurder en de vertrekkende stafadviseurs voor de mooie organisatie die zij hebben overgedragen.

In 2023 is door alle medewerkers met veel betrokkenheid, grote inzet, flexibiliteit, uithoudingsvermogen en verantwoordelijkheid hard gewerkt aan het welbevinden en de ontwikkeling van onze leerlingen. Het zijn LOGOS' onderwijsprofessionals die ertoe doen! Graag spreek ik mijn dank hiervoor uit. Ik ben trots op onze medewerkers die in de dagelijkse praktijk, soms in lastige omstandigheden, hun beste beentje voorzetten in het belang van de ontwikkeling van onze leerlingen die een plek hebben op onze scholen.

We mogen terugzien op een mooi en bijzonder jaar. Afgelopen verslagjaar heeft LOGOS laten zien dat het een krachtige organisatie is op weg naar toekomstbestendig onderwijs. Graag volg ik, samen met alle medewerkers, het kompas van 'geloof, hoop en liefde' dat ons steeds de weg wijst.

J.P.G.A. (Jan) Straver ^{MSc MEd}
College van Bestuur LOGOS

1. Het schoolbestuur

1.1 Profiel LOGOS

Missie & visie

Missie

LOGOS staat voor waardegedreven, uitdagend en kwalitatief goed onderwijs. Onze missie is om leerlingen te helpen uit te groeien tot zelfstandige en verantwoordelijke burgers, zodat zij later hun bijdrage kunnen leveren aan de samenleving. Onze scholen bieden leerlingen een leeromgeving waar ze zich breed kunnen ontwikkelen en hun talenten maximaal kunnen ontdekken en ontplooien in kennis, vaardigheden en houding. De protestants christelijke waarden vormen onze basis.

Visie

Maatschappelijk betrokken

De leerling van nu is de burger die straks mede onze samenleving vorm gaat geven. Onderwijs maakt de toekomst; als LOGOS-scholen zijn we bewust van onze maatschappelijke opdracht om leerlingen toe te rusten met kennis, vaardigheden en ze bewust te maken van hun houding. LOGOS-onderwijs(aanbod) is om die reden uitdagend, past bij het leven in de eenentwintigste eeuw en wordt digitaal verrijkt en ondersteund. LOGOS-scholen werken in dit kader ook samen met ouders en maatschappelijke partners aan een doorgaande ontwikkelingslijn van leerlingen. Ieder vanuit eigen deskundigheid en verantwoordelijkheid.

Blijven ontwikkelen

We hanteren het principe van 'met en van elkaar leren'. LOGOS-scholen zien we als de plek waar leerlingen (en medewerkers!) leren zoals ze dat van jongs af aan doen: nieuwsgierig, ontdekkend, onbevangen, spontaan en vanuit hun eigen interesse. Ze moeten onbevangen kunnen ontdekken en de kracht van verwondering behouden en leren benutten. Een nieuwsgierige houding van degene die leert is belangrijk, waarbij vragen stellen vanzelfsprekend is en niets 'voor zoete koek' wordt aangenomen. Binnen LOGOS leren we spelenderwijs. We durven fouten te maken: ervaringen doen we immers op door fouten te maken en ervan te leren. Als leerlingen en medewerkers op deze manier leren, ontwikkelen hun prestaties zich ook. De waarden geloof, hoop en liefde vanuit onze protestants christelijke identiteit bieden hierbij een belangrijke en veilige basis. LOGOS-onderwijs wordt geleid en gegeven door goed gekwalificeerde en bevlogen medewerkers die hun professionaliteit blijven(d) ontwikkelen.

Wendbare organisaties

Vijf dimensies (levensbeschouwelijk, maatschappelijk, pedagogisch, onderwijskundig en organisatorisch) vormen de basis voor een gedeelde visie op en een gezamenlijk vertrekpunt voor het onderwijs van morgen dat we op de LOGOS-scholen vormgeven. Ze helpen ons om op weg te gaan, gezamenlijk koers te houden, met voldoende eigen manoeuvreerruimte voor de LOGOS-scholen, passend bij de leerlingenpopulatie en de plaatselijke omstandigheden. LOGOS-scholen werken binnen de LOGOS-kaders vanuit eigen kleur, kracht en kwaliteit, individueel en gezamenlijk, aan waardegedreven, uitdagend en kwalitatief goed onderwijs. Dit alles leidt tot een divers aanbod van kwaliteitsscholen waarbij leerlingen tot hun recht komen.

Kernactiviteiten

LOGOS-scholen staan voor gezamenlijke ambities en kernwaarden (vertrouwen, verbinden, ontwikkelen). Elke school geeft hieraan schoolspecifiek betekenis, vorm en inhoud.

LOGOS-scholen hebben gezamenlijke kenmerken. Op LOGOS-scholen:

- groeien leerlingen op tot zelfstandige burgers die een actieve en duurzame inbreng kunnen hebben in de samenleving;
- leren leerlingen liefde voor zichzelf, hun naaste en hun omgeving te ontwikkelen;
- leren leerlingen keuzes te maken op basis van een moreel kompas dat is gevoed door

- christelijke waarden en normen ('geloof, hoop en liefde');
- ontwikkelen leerlingen zich in een passende omgeving, waarbij eigen talenten, mogelijkheden en grenzen uitgangspunt zijn ('gepersonaliseerd leren');
 - leren leerlingen kennis en vaardigheden, en ontwikkelen een levenshouding en waarden die passen bij het leven in de eenentwintigste eeuw ('het onderwijs van morgen').

Koersplan als strategisch beleid

Het [Koersplan 2019-2023](#) is uitgangspunt voor strategische beleidsvorming. In het koersplan zijn voor de aangegeven beleidsperiode vier focuspunten benoemd:

- Gepersonaliseerd leren
- Vakmanschap doet ertoe
- Samen leren inhoud geven
- Aantrekkelijk partnerschap

Deze focuspunten worden uitgewerkt volgens het uitgangspunt 'centraal waar het kan; specifiek waar het moet'. De focuspunten hebben betekenis voor leerlingen, medewerkers en organisatie. Scholen werken in hun school- en jaarplannen aspecten van deze focuspunten schoolspecifiek uit.

Toegankelijkheid & toelating

LOGOS en haar scholen vinden hun waarden en normen in de Bijbel. 'Geloof, hoop en liefde' vormen ons moreel kompas. Binnen LOGOS hanteren we drie kernwaarden voor ons professioneel handelen, namelijk 'vertrouwen, verbinden, ontwikkelen'.

Waardengedreven

Vanuit onze protestants christelijke identiteit bieden LOGOS-scholen waardengedreven onderwijs. Dit betekent dat wij geloven dat leerlingen tot hun recht komen vanuit verbinding met God, de mensen om hen heen en de wereld waarin ze opgroeien. Wij geloven dat God zoveel van deze wereld houdt, "dat Hij zijn enige Zoon heeft gegeven, opdat iedereen die in Hem gelooft niet verloren gaat, maar eeuwig leven heeft" (Johannes 3:16). Vanuit dát geloof kunnen we niet anders dan hoopvol in deze wereld staan.

Iedereen is van harte welkom

We zoeken naar een eigentijdse omgang met de protestants christelijke traditie en doen daarbij recht aan diversiteit van onze leerlingenpopulatie. De waarden 'geloof, hoop en liefde' staan centraal in ons onderwijs, ons handelen en in onze omgang met leerlingen, ouders, medewerkers en partners. Onze scholen worden ook bezocht door leerlingen met een andere levensbeschouwelijke of niet-religieuze achtergrond. Iedereen is van harte welkom. Wel vinden we het belangrijk dat de uitgangspunten van LOGOS en haar scholen worden gerespecteerd.

1.2 Organisatie

Contactgegevens

LOGOS, Stichting voor Protestants Christelijk Onderwijs
Bestuursnummer 41396
De Meent 24, 4141 AC Leerdam
0345 - 63 79 80
admin@stichting-logos.nl
www.stichting-logos.nl

Bestuur

J.P.G.A. Straver, College van Bestuur
0345 - 63 79 80

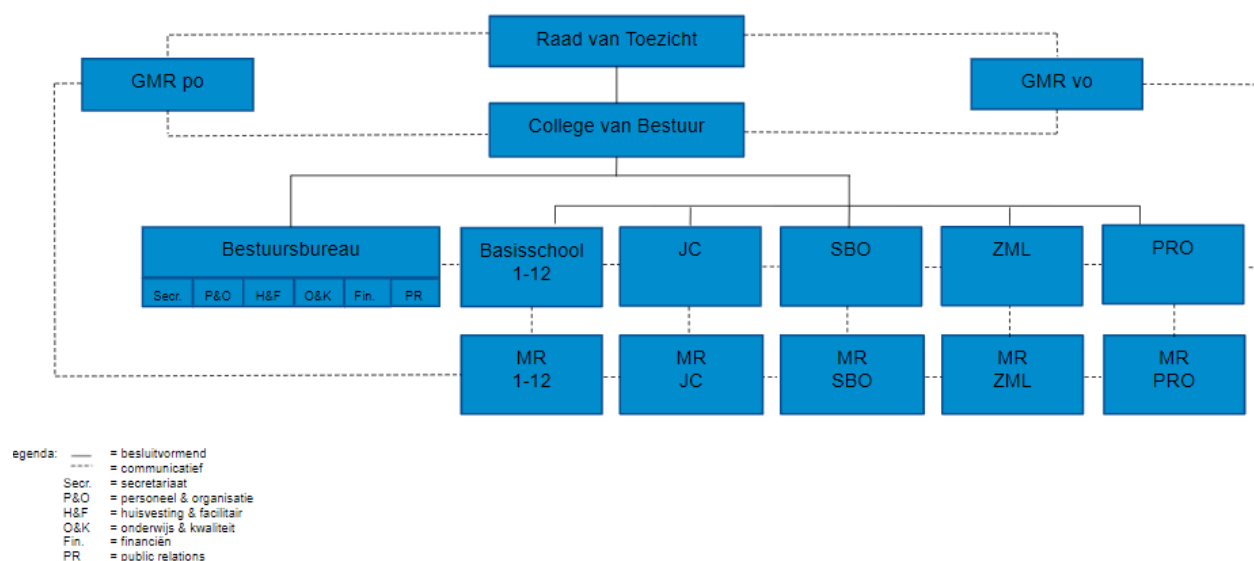
Overzicht scholen

LOGOS maakt zich sterk voor onderwijs aan leerlingen in de gemeenten Gorinchem, Vijfheerenlanden en West Betuwe. De stichting bestaat uit scholen voor primair onderwijs, speciaal onderwijs en voortgezet onderwijs. Een overzicht van de LOGOS-scholen is vermeld in de [bijlage](#). Hierin staan de contactgegevens, de websites en de verwijzing naar Scholen op de Kaart.

Organisatiestructuur

Het CvB fungeert als bevoegd gezag van de stichting en de scholen. Directeuren geven onder eindverantwoordelijkheid van het CvB leiding aan de scholen. Zij zijn op hun school onderwijskundig leider met integrale verantwoordelijkheid voor personeel en middelen. Directeuren zijn via het directeurenoverleg (DO) en stichtingsbrede werkgroepen/leergemeenschappen betrokken bij de beleidsvoorbereiding en verantwoordelijk voor de uitvoering van het stichtingsbeleid op de scholen. Stafmedewerkers bieden expertise en ondersteuning aan CvB en directeuren in de beleidsvoorbereiding en bij de beleidsuitvoering.

Organogram van de stichting



Intern toezichtsorgaan

Het intern toezichtsorgaan bestaat uit de Raad van Toezicht (RvT).

De verslaglegging van taak en rol van de RvT in 2023 is verwoord in de [bijlage](#).

Gemeenschappelijke medezeggenschap

LOGOS kent twee gemeenschappelijke medezeggenschapsraden. Een GMR PO en een GMR VO. De GMR PO bestaat in het verslagjaar 2023 uit een personeels- en oudergeleding die gezamenlijk de LOGOS-scholen (PO en SO) vertegenwoordigt. Horizontale inspraak en verantwoording vindt plaats langs de lijn van GMR en CvB. De GMR PO verantwoordt zich over haar taak in 2023 in de [bijlage](#).

Conform het reglement VO is de MR van PRO De Noordhoek een zelfstandige GMR ten opzichte van het CvB. Deze GMR VO verantwoordt zich over haar taak in 2023 in de [bijlage](#).

Horizontale dialoog en verbonden partijen

LOGOS heeft regelmatig contact met externe belanghebbenden. In het onderstaande schema is hierover beknopt informatie weergegeven.

Belanghebbende organisatie of groep	Beknopte omschrijving van de samenwerking of dialoog
Kinderopvang	Periodiek bestuurlijk overleg met de kinderopvangorganisaties waarmee de LOGOS-scholen samenwerken en afstemmen, fysiek in hetzelfde gebouw, of als concept Brede School/Kindcentrum, t.w. SKG, Dichtbij, Kinderkamer en Hummeltjeshoeve.
Voortgezet en primair onderwijs/kinderopvang	LOGOS voert op bestuurlijk niveau overleg met de scholen voor PO en VO in de regio, zowel formeel binnen GBO en BPO, als informeel bij bestuurlijke bilaterale contacten.
Samenwerkingsverband	LOGOS is deelnemer aan de Raad van Advies van SWV Driegang (PO) en toezichhoudend bestuurder van SWV Munio (VO). Elk SWV heeft een eigen ondersteuningsplan. LOGOS-scholen geven hieraan schoolspecifiek invulling www.samenwerkingsverbandenopdekaart.nl .
Gemeente	LOGOS onderhoudt contact met de gemeenten Gorinchem, Vijfheerenlanden en West Betuwe in het kader van LEA, huisvesting en andere relevante en/of urgente onderwerpen, zoals corona, opvang Oekraïense leerlingen, cultuureducatie, buurt- en sportcoaches, bibliotheek.
Vereniging Partners in Onderwijs en Transvita	LOGOS werkt regionaal samen met besturen binnen de Vereniging Partners in Onderwijs. Daaronder valt een gezamenlijke invalpool (PIO) en een transfercentrum (Transvita). Daarin is o.a. instroom, doorstroom, uitstroom ingericht.
Pabo MBO/HBO	LOGOS heeft een preferent partnerschap met de Marnix Academie (pabo) in Utrecht. Dit convenant hangt samen met de regio waarin LOGOS en Marnix opereren. Daarmee wordt 'opleiden in de school' vormgegeven. Studenten van andere pabo's zijn overigens wel welkom. Studenten van MBO's en HBO's lopen stage op LOGOS-scholen.
Inspectie	LOGOS heeft formele contacten met de inspecties PO, SO en VO.
PO-raad, VO-raad, sectorraden PrO en GO	LOGOS onderhoudt als lid van de sectorraden contact over allerlei formele en informele thema's die het bestuurlijk of onderwijskundig handelen betreffen.

Klachtenbehandeling

Het [klachtenbeleid](#) van LOGOS is te vinden op de website. LOGOS is aangesloten bij de [landelijke Klachtencommissie voor het Christelijk Onderwijs](#).

In 2023 zijn bij het College van Bestuur drie formele meldingen binnengekomen van ouders/verzorgers. Twee hadden betrekking op het aanbod in het kader van passend onderwijs en een klacht in het kader van ongewenst gedrag. Beide klachten zijn meerdere malen door CvB met ouders en CvB met de directie en leerkrachten besproken en er zijn interventies op de school geweest. De derde melding kwam van dezelfde klager als hiervoor genoemd en betrof een vermeende onheuse

Bij de vertrouwenspersonen hebben zijn 13 meldingen gedaan. Betreffende meldingen zijn besproken met betrokkenen. Twee meldingen zijn besproken met het CvB en deze hebben geleid tot formele maatregelen, genomen door het CvB.

Naast deze formele klachten en meldingen die om onderzoek via 'hoor- en wederhoor' en waar nodig interventies vragen, voert het CvB soms ook preventief gesprekken en/of treft maatregelen om te de-escaleren. In het proces om tot oplossingen te komen is altijd aandacht voor de vraag of en hoe ouder(s)/kind(eren) en medewerker(s) (weer) verder kunnen gaan, het liefst met wederzijds hersteld vertrouwen in elkaar. Ook bespreekt het CvB met school/medewerkers welke lessen te leren zijn uit de besproken casuïstiek om daar waar gewenst verbeteringen aan te brengen.

Juridische structuur

De juridische structuur van LOGOS is een stichting. Deze is statutair gevestigd in Leerdam.

Functiescheiding

LOGOS hanteert een functionele scheiding (two-tier) van bestuur en toezicht. Er is een eenhoofdig College van Bestuur en een Raad van Toezicht.

Governance Code, klokkenluidersregeling, integriteitscode

LOGOS hanteert de actuele [Code Goed Bestuur](#) volgens het model van de PO-raad. Daarin zijn principes vastgelegd omtrent professionaliteit van bestuurder, toezichthouders en directeuren. In 2023 zijn geen relevante wijzigingen of zaken te benoemen inzake governance. De [klokkenluidersregeling](#) en de [integriteitscode](#) zijn in 2022 geactualiseerd. Beide documenten zijn te raadplegen op de website van LOGOS.

Managementstatuut

Het [Bestuurs- en toezichtreglement](#) fungeert als managementstatuut. In 2024 zal dit reglement in de tweejaarlijkse cyclus worden geëvalueerd.

2. Verantwoording beleid

Dit hoofdstuk bevat de verantwoording over het beleid van het bestuur. Het is opgedeeld in vier paragrafen over de verschillende beleidsterreinen: Onderwijs & Kwaliteit, Personeel & Professionalisering, Huisvesting & Facilitaire zaken en Financieel beleid. Het hart van deze paragrafen wordt gevormd door de verantwoording over de gestelde doelen, de behaalde resultaten en de mogelijke vervolgstappen. De laatste paragraaf van dit hoofdstuk gaat in op de risico's en risicobeheersing.

Gedurende het verslagjaar vond een wisseling van de wacht plaats op de betreffende beleidsterreinen. Daarnaast wordt in lijn met het vorige verslagjaar steeds geprobeerd de gevolgen van de Covid-pandemie en de interventies van NPO zoveel mogelijk af te stemmen op beleidsvoornemens in de lopende planperiode. Toch bleef het algemeen gevoel van de directeuren van LOGOS dat de ontwikkeling van ambities en doelen zoals geformuleerd zijn (nog) niet ten volle tot stand gekomen is. Sommige beleidsvoornemens en doelen moesten worden bijgesteld of bleken niet meer te realiseren. Daarom is voor het afgelopen jaar de keuze gemaakt om een 'overgangsjaar' te creëren waarin het oude Koersplan nog doorliep en er ruimte was om te werken aan datgene wat nog niet bereikt was op de velden 'gepersonaliseerd leren', 'vakmanschap doet ertoe', 'samen leren inhoud geven' en 'aantrekkelijk partnerschap'. Overigens moet in dit verband worden opgemerkt dat onderwijsontwikkeling per definitie een 'ongoing' proces is waarbij het erom gaat een volgende planperiode naadloos te laten aansluiten op de vorige. Als om wat voor reden ook zaken (nog) niet voldoende afgerond en geborgd zijn, is het logisch om daar gewoon mee door te gaan en waar mogelijk te voorzien van nieuwe elementen.

De hiervoor genoemde velden van het Koersplan 2019 - 2023 zijn in dit jaar stichtingsbreed geëvalueerd. Wat ging goed, wat kon beter en wat is bereikt. Daarnaast is middels SWOT-analyses op de scholen en voor de stichting als geheel in beeld gebracht wat voor de komende jaren aandacht vraagt en waar kansen en uitdagingen liggen. De uitkomst hiervan krijgt een plaats in het nieuwe Koersplan.

2.1 Onderwijs & Kwaliteit

Onderwijskwaliteit en kwaliteitszorg

Vanuit het Koersplan 2019-2023 benadert LOGOS het systeem voor kwaliteitszorg op bestuurs- én op schoolniveau m.b.v. 'Regie op Onderwijskwaliteit' ([ROOK](#)) - Bron: PO-raad. Aan de hand van dit model geeft LOGOS kwaliteitszorg vorm, niet vanuit een puur instrumentele kant ('vinken'), maar vanuit het organiseren van een professionele dialoog in de verschillende geledingen ('meetbaar/merkbaar'). Vier vragen staan centraal:

1. Hoe *definieert* het bestuur onderwijskwaliteit?
2. Op welke manier heeft het bestuur *zicht* op onderwijskwaliteit?
3. Op welke manier *werkt* het bestuur aan onderwijskwaliteit?
4. Hoe *verantwoordt* het bestuur zich over de onderwijskwaliteit?

Als definitie voor 'kwaliteit' van onderwijs is binnen LOGOS gekozen voor de volgende formulering: *De christelijke identiteit is de drijfveer van waaruit we waardegedreven onderwijs met de kernwaarden vertrouwen, verbinden en ontwikkelen vormgeven. We willen hierbij de leerlingen leren verantwoordelijkheid te nemen voor zichzelf, elkaar en de wereld. Binnen de scholen van LOGOS bieden we een rijke, veilige leeromgeving aan waarin leerlingen mogen worden wie ze kunnen zijn. Ons onderwijs is hierbij gericht op persoonsvorming en het verwerven van kennis en vaardigheden, zodat onze leerlingen passend binnen hun eigen mogelijkheden mee kunnen doen in de samenleving, nu en in de toekomst.*

Als onderlegger bij deze definitie is een nadere invulling gegeven aan de volgende aspecten:

- Identiteit: Welke rol speelt identiteit in ons onderwijs en wat betekent dat voor onze ambities?
- Socialisatie: Welke waarden, normen en gebruiken willen we onze leerlingen meegeven, zodat ze volwaardig kunnen meedoen in de samenleving?
- Persoonsvorming: Wat hebben onze leerlingen nodig om zicht te krijgen op: Wie ben ik?, Wat wil ik (worden)?, Wat vind ik belangrijk? en Hoe wil ik omgaan met anderen?
- Kwalificatie: Met welke kennis en vaardigheden willen we onze leerlingen toerusten, zodat ze volwaardig kunnen meedoen in de samenleving?

Doelen en resultaten

LOGOS hanteert een dashboard met 20 kwaliteitsdoelen, deze doelen relateren aan de focuspunten van het koersplan. De scholen vullen aan het eind van het schooljaar het dashboard voor zichzelf in en kunnen het desgewenst aanvullen met eigen schoolspecifieke doelen. M.b.v. het ingevulde dashboard bepalen stichting en scholen welke aandachts- of ontwikkelpunten in een volgend jaarplan op te nemen. Het laatst ingevulde dashboard betreft de stand van zaken eind schooljaar 2021-2022: [Kwaliteitsdoelen overzicht na schooljaar 2021-2022](#).

Naar aanleiding van dit dashboard is de schoolontwikkeling op de scholen in 2022-2023 en 2023-2024 voortgezet in verband met de verlenging van de koers- en schoolplanperiode. De evaluatie van de beleidsontwikkeling in schooljaar 2022-2023 en de voorbereiding van de jaarplannen voor 2023-2024 heeft plaatsgevonden aan de hand van de focuspunten van het koersplan. Deze beleidsontwikkeling is besproken met de nieuwe stafadviseur onderwijs en kwaliteit. De evaluatie vindt plaats op basis van kwalitatieve data.

Cultuureducatie

Binnen de LOGOS-scholen is de ambitie geformuleerd dat cultuureducatie wordt gezien als integraal aspect van het totale onderwijsaanbod. De cultuureducatie bevat in ieder geval de drie pijlers Identiteit, Leefomgeving en Burgerschap. Deze worden schoolspecifiek ingevuld. Iedere school heeft, passend binnen het kader van het [LOGOS Beleidsplan Cultuureducatie](#), een eigen beleidsplan opgesteld en de ambities worden vertaald naar de jaarplannen.

Meerbegaafdheid

Op basis van de 0-meting die in 2020-2021 op alle scholen gedaan is ([Totaaloverzicht 0-meting](#)), zijn afspraken gemaakt m.b.t. noodzakelijke verbeteringen richting de 1-meting. Deze zou eind schooljaar 2021-2022 afgenomen worden, maar door corona is op de meeste scholen vertraging ontstaan. Afspraken voor de 1-meting zijn nu met alle scholen op maat gemaakt en de metingen worden in de loop van het schooljaar 2022-2023 en 2023-2024 afgenomen. Alle scholen hebben zich gecommitteerd te gaan voldoen aan de vastgestelde criteria binnen LOGOS.

Bewegingsonderwijs

Per 1 augustus 2023 geldt voor alle PO-scholen de nieuwe beweegnorm, waarbij leerlingen wekelijks 90 minuten bewegingsonderwijs van een gespecialiseerde (vak)leerkracht ontvangen. Deze nieuwe wetgeving betekent voor scholen een uitbreiding van onderwijstijd voor bewegingsonderwijs en vraagt om voldoende gekwalificeerd personeel. Ter voorbereiding op de upgrade van het bewegingsonderwijs is in 2022 m.b.v. de daartoe verkregen subsidie een samenwerking gestart met NBSS (Nationaal Bureau Sport Stimulering) met het doel de kwaliteit van het bewegingsonderwijs LOGOS-breed in beeld te brengen. Met dit onderzoek en de daaruit voortvloeiende schoolspecifieke aanbevelingen zijn de scholen voorbereid op het voldoen aan de genoemde nieuwe wettelijke eisen.

In het najaar van 2023 is LOGOS-breed een [beleidskader Bewegingsonderwijs](#) vastgesteld, waarin de ambities met betrekking tot bewegingsonderwijs en bewegend leren zijn vastgelegd. Alle scholen hebben zich gecommitteerd aan dit beleidskader.

Burgerschapsonderwijs

Burgerschapsonderwijs is een van de speerpunten van de Inspectie van het Onderwijs en als zodanig ook benoemd als een van de basisvaardigheden (naast de vakgebieden Rekenen&Wiskunde en Nederlandse Taal). Om richting te geven aan de gevraagde ontwikkelingen op dit gebied, is een PLG ingericht. Deze PLG heeft in 2022 een (concept) [LOGOS Beleidskader Burgerschapsonderwijs](#) opgesteld op basis waarvan de scholen een schoolspecifieke invulling geven. In 2023 zijn binnen de PLG aanzetten gegeven tot het ontwikkelen van een beleidsformat ten bate van het beschrijven van schoolspecifiek beleid, met als kern een samenhangend en doelgericht aanbod.

Tiener College

In 2022 hebben LOGOS en CVO-AV in gezamenlijkheid besloten m.i.v. 1 augustus 2023 te stoppen met het '10-14 concept', het Tienercollege. Nadat in een doelgroepenonderzoek de haalbaarheid van het Tienercollege is onderzocht, hebben beide colleges van bestuur geconcludeerd dat er weliswaar tevredenheid is over het concept onder leerlingen en ouders, maar dat de exploitatie niet duurzaam valt in te richten. Per 1 augustus 2023 is CVO-AV met leerlingen van +12 jaar uit het Tienercollege doorgeslagen met het Agora-concept. LOGOS heeft de -12 jaar leerlingen bij het Junior College in Gorinchem ondergebracht.

Toekomstige ontwikkelingen

In het schooljaar 2023-2024 is LOGOS gestart met de ontwikkeling van een nieuw koersplan. Hierbij is eerst breed ingezoomd op de (te nemen) beleidsontwikkelingen op stichtingsniveau. Parallel aan het bovenscholse proces van evaluatie en ontwikkeling organiseerden de scholen dit proces op schoolniveau. Vanaf maart 2024 zullen de scholen de dan vastgestelde ambities van LOGOS inkleuren naar de eigen 'klank en kleur'. Wat betreft onderwijs en kwaliteit zal er in de nieuwe planperiode in ieder geval aandacht zijn voor de volgende ontwikkelingen.

Binnen LOGOS richten we ons op het realiseren van een aanbod gericht op meer inclusief onderwijs op de reguliere LOGOS-scholen, waarbij advies en ondersteuning vanuit de LOGOS-scholen voor gespecialiseerd onderwijs, sbo en(v)so, structureel beschikbaar zijn. Uitgangspunt is dat we een zoveel mogelijk passende plaats bieden aan elk kind op onze scholen, om zich binnen een veilige setting te kunnen ontwikkelen.

Verder geven we aandacht aan een onderwijsaanbod waarbij de basis op orde is, dat wil zeggen dat we minstens voldoen aan de standaarden die inspectie hanteert. Naast goed onderwijs in de basisvakken zal er voldoende aandacht moeten zijn voor de brede ontwikkeling van kinderen in persoonlijke vorming, begrijpend lezen en andere vormen van diepe informatieverwerking, beweging, creativiteit, sociale competenties, probleemoplossend vermogen, kritisch denken en (digitaal) burgerschap.

Binnen de doorontwikkeling van de beleidspijler *Vakmanschap doet ertoe*, ontwikkelen we een eenduidige definitie van onderwijskwaliteit en een overzichtelijk kwaliteitsdashboard. Binnen en tussen de scholen wordt de dialoog over onderwijskwaliteit versterkt en er vindt doorontwikkeling van LOGOS als lerende organisatie plaats.




Onderwijsresultaten

De onderwijsresultaten worden in beeld gebracht via de toetsen in het leerlingvolgsysteem. In een cyclus van twee klankbordgesprekken per schooljaar bespreken de directeuren de resultaten van de Midden- en Eindtoetsen met stafleden en CvB. Op basis van de eigen analyse van de school en de analyse van de stafadviseur onderwijs en kwaliteit wordt gekeken hoe de opbrengsten zich ontwikkelen ten opzichte van de verwachtingen aan het begin van het schooljaar. Bij scholen waar de situatie aanleiding geeft voor interventie, wordt het proces van toetsen en interventies gericht gevolgd door bestuur en staf, afgestemd en waar nodig bijgesteld.

De resultaten van de Eindtoetsen worden verwerkt in een overzicht dat LOGOS met de inspectie deelt. De inspectie kijkt in principe altijd naar de laatste drie jaren. De inspectie beoordeelt sinds 2020 de standaard resultaten op basis van het zgn. 'Onderwijsresultatenmodel' (OR1). Hierbij kijkt de inspectie naar de op de Eindtoets behaalde percentages referentieniveaus bij Taal en Rekenen. Voor het basisonderwijs gelden de referentieniveaus 1F, 2F en 1S. Het basisoniveau 1F is het niveau voor taal en rekenen dat het overgrote deel van de leerlingen aan het einde van de basisschool tenminste zou moeten beheersen. Daarnaast heeft de overheid de ambitie dat een groot deel van de basisschoolleerlingen een hoger niveau haalt: het streefniveau. Voor taal is dat het 2F-niveau en voor rekenen is het 1S-niveau.

In onderstaande tabel wordt weergegeven hoe de LOGOS-scholen scoren in het verslagjaar (Eindtoets 2023) en hoe de inspectie dit beoordeelt. Bron: gegevens uit LOGOS dashboard Ultimview.

Toelichting en duiding TABEL:

SW	= Signaleringswaarde		= Score boven of gelijk SW
LG	= Landelijk gemiddelde		= Score boven of gelijk LG
			= Score onder SW

De signaleringswaarde (SW) voor het referentieniveau 1F is landelijk voor iedereen op 85% gezet. De SW voor het referentieniveau 2F / 1S is afhankelijk van de weging (lees populatie). De signaleringswaarden dienen voor de Inspectie van het Onderwijs als ondergrens. In de beoordeling door de Inspectie wordt overigens het gemiddelde resultaat over drie jaren vergeleken met de signaleringswaarden. Het Landelijk Gemiddelde (LG) behorend bij de schoolweging is een relevant stuurgetal. Dit maakt dat scholen in de benchmark ondanks een verschil in populatie met elkaar vergelijkbaar zijn.

School:	Regenboog	SW 1F	85,0%	Behaald 1F	93,7%	LG	96,7
Weging:	27,2	SW 2F/1S	52,1%	Behaald 2F/1S	56,3%	LG	63,3

Notabene: De weergegeven resultaten zijn inclusief Tiener College omdat het dashboard in Ultimview geen gesplitste weergave kent.

School:	Kleurenlint	SW 1F	85,0%	Behaald 1F	94,9%	LG	96,7
Weging:	27,2	SW 2F/1S	52,1%	Behaald 2F/1S	69,2%	LG	63,3

Notabene: De schoolweging voor Kleurenlint is nog niet apart vastgesteld is hier dus nog gelijk aan de weging voor de Regenboog.

School:	Sam Ond	SW 1F	85%	Behaald 1F	85,8%	LG	95,5
Weging:	31,9	SW 2F/1S	45,5%	Behaald 2F/1S	36,7%	LG	58,6

Notabene: De weergegeven resultaten zijn voor Samen Onderweg Hfd en VG bij elkaar omdat het dashboard in Ultimview geen gesplitste weergave kent.

School:	Tamboerijn	SW 1F	85%	Behaald 1F	98,1%	LG	96,7
Weging:	27,9	SW 2F/1S	52,1%	Behaald 2F/1S	70,4%	LG	63,3

School:	Juliana	SW 1F	85%	Behaald 1F	95,7%	LG	97,5
Weging:	28,8	SW 2F/1S	50,6%	Behaald 2F/1S	61,0%	LG	63

School:	Klim Op	SW 1F	85%	Behaald 1F	95,7%	LG	95,0
Weging:	33,4	SW 2F/1S	41,5%	Behaald 2F/1 S	52,2%	LG	55,1

School:	KWS	SW 1F	85%	Behaald 1F	98%	LG	95,9
Weging:	30,0	SW 2F/1S	49,0%	Behaald 2F/1 S	76,5%	LG	60,2

School:	Open Poort	SW 1F	85%	Behaald 1F	93%	LG	96,3
Weging:	29,8	SW 2F/1S	49,0%	Behaald 2F/1 S	64,9%	LG	62,1

School:	CBS Herwijnen	SW 1F	85%	Behaald 1F	97,3%	LG	96,6
Weging:	28,9	SW 2F/1S	50,6%	Behaald 2F/1 S	62,7%	LG	63,3

School:	Wegwijzer	SW 1F	85%	Behaald 1F	100%	LG	96,6
Weging:	28,6	SW 2F/1S	50,6%	Behaald 2F/1 S	66,7%	LG	63,3

School:	Hoeksteen	SW 1F	85%	Behaald 1F	86,7%	LG	95,4
Weging:	32,5	SW 2F/1S	43,5%	Behaald 2F/1 S	53,3%	LG	57,9

School:	Kompas	SW 1F	85%	Behaald 1F	94,4%	LG	95,9
Weging:	31,0	SW 2F/1S	47,3%	Behaald 2F/1 S	42,6%	LG	60,2

De scholen publiceren hun onderwijsresultaten via scholenopdekaart.nl.

Onderwijs aan nieuwkomers

Nieuwkomers zijn opgevangen in samenspraak met andere besturen in de gemeenten waarin LOGOS participeert. Gekozen is om de nieuwkomers centraal te plaatsen in taalklassen en na verloop van tijd uit te laten stromen naar reguliere scholen van hun keuze. Op dit moment is onbekend hoeveel leerlingen daarvan naar LOGOS-scholen gaan. Naast deze taalklassen is in 2023 besloten om ook voor het primair onderwijs een internationale schakelklas (ISK) in Gorinchem te starten. LOGOS participeert hierbij in een Raad van Advies. Collega-bestuur OVO Gorinchem verzorgt hiermee het ISK voor zowel primair als voortgezet onderwijs.

Internationalisering

LOGOS heeft geen beleid op het gebied van internationalisering geformuleerd. Er is ook geen plan om dat in de huidige beleidsperiode (2019-2023) te doen. Wel vinden op scholen activiteiten plaats met een internationaal karakter.

In het kader van haar maatschappelijke verantwoordelijkheid is LOGOS in 2023 partner geworden van Teachers4Teachers. Deze stichting ondersteunt leerkrachten in Kenia bij onderwijsverbetering door Nederlandse leerkrachten hiervoor in te zetten. LOGOS-leerkrachten en directeuren kunnen hieraan deelnemen.

Onderzoek

LOGOS biedt medewerkers de gelegenheid ideeën die tot verbetering van onderwijs leiden te faciliteren in onderzoek en/of uitwerking. Deze worden gehonoreerd vanuit het LOGOS Innovatiefonds.

Ideeën die in 2022-2023 zijn doorontwikkeld, partieel of collectief:

- Computational thinking in de groepen 7 en 8 - onderwijsaanbod op een aantal scholen.
- Als school en medewerkers betrokken zijn op onderwijs in Kenia - in project genomen door CBS Juliana en CBS Herwijnen.
- De rekenwerkplaats als pilot om bewustwording van alle stappen in rekendidactiek te creëren - via workshops onder de aandacht gebracht van LOGOS-scholen.

Ideeën die vanaf 2023-2024 worden uitgewerkt:

- Coaching on the job met onder andere inzet van beeldcoaching.
- Bovenschools rekennetwerk met rekenloket t.b.v. ondersteuningsvragen op het gebied van rekenen.

Inspectie

Het laatste vierjaarlijks onderzoek van de inspectie dateert van 2020 [vierjaarlijks onderzoek](#) (rapport gereed in 2021). Daarnaast vindt jaarlijks informeel overleg over alle ontwikkelingen binnen LOGOS plaats tussen inspectie en bestuur. In het verslagjaar 2023 is een herstelopdracht voor PrO De Noordhoek met succes afgerond. De herstelopdracht van 2022 m.b.t. CBS Klim Op liep in 2023 door. Voor de Klim Op geldt dat bij het bestuursgesprek januari 2023 de situatie van de school uitvoerig besproken is. De conclusie van de inspectie is dat vanaf augustus 2022 deels aan de herstelopdracht is voldaan. De school krijgt het vertrouwen en de tijd om verder te werken aan de ingezette interventies. Bestuur en school hebben zich juni 2023 schriftelijk verantwoord over de activiteiten die zijn ondernomen om de tekortkomingen op te heffen.

Visitatie

In 2023 is geen bestuurlijke visitatie gedaan.

Naar meer inclusief onderwijs

De beweging 'naar meer inclusief onderwijs' staat in het kader van passend onderwijs. De primaire bedoeling hiervan is dat de basiskwaliteit op orde is. Deze is gelijk aan de eisen die de inspectie in haar inspectiekader stelt aan onderwijs en ondersteuning op elke school. Gekozen is de ambitie voor

de basisondersteuning in samenwerkingsverband Driegang te leggen op het niveau van de PO-kwaliteit. Dit wil zeggen dat de basisondersteuning bestaat uit enerzijds de door de inspectie vastgelegde normen (en bijbehorende indicatoren) en anderzijds uit het merendeel van de door de PO-Raad in het referentiekader vastgelegde indicatoren voor onderwijs en ondersteuning. Ook voor SWV VO (Munio) geldt dezelfde doelstelling (De Noordhoek, De Cirkel VSO).

De middelen vanuit de samenwerkingsverbanden zijn aan de volgende doelen besteed:

- In het kader van passend onderwijs heeft het bestuur middelen vanuit de lumpsum uitgegeven aan o.a. het realiseren van de basisondersteuning; onderzoek naar verder dekkend netwerk S(B)O voorzieningen; inzet van arrangementen voor groepen en/of individuele leerlingen.
- In het kader van passend onderwijs heeft het bestuur middelen uit beschikkingen (formulieren) vanuit het samenwerkingsverband uitgegeven aan inzet intern begeleiders, vervanging van leerkrachten die deelnemen aan het ondersteunings overleg, aanschaf van orthodidactische materialen/leermiddelen (o.a. BOUW!), inzet van onderwijsassistenten (o.a. bij leerlingen met specifieke ondersteuningsbehoeften bij arrangementen), extra kosten ter professionalisering van leerkrachten, onderzoek naar passend aanbod voor het VO ten aanzien van de leerlingen met ondersteuningsbehoeften.
- Beleid vanuit de samenwerkingsverbanden wordt in onderling overleg op basis van adviezen en consensus voorbereid met behulp van input van directeuren, leraren en ondersteunend personeel.

Nationaal Programma Onderwijs

De NPO-middelen zijn ingezet op basis van de schoolscan die eind schooljaar 2019-2020 is gemaakt. Uit de beschikbare menukaart zijn interventies gekozen die eind schooljaar 2020-2021 zijn geëvalueerd. Op basis van deze evaluatie is bepaald op welke wijze de middelen in 2021-2022 verder ingezet worden. De NPO-middelen die toegekend zijn voor het schooljaar 2021-2022 moeten uiterlijk eind schooljaar 2024-2025 besteed zijn. Van de totaal ontvangen NPO-bedragen is per ultimo 2023 ca. 80% besteed.

De scholen hebben veelal gekozen voor interventies in de vorm van extra handen. De opbrengsten daarvan hebben helaas wel onder druk gestaan vanwege krapte op de arbeidsmarkt waardoor de extra handen in veel gevallen ingezet zijn om alle groepen bezet te houden. Daarmee is voorkomen dat veel groepen naar huis gestuurd moesten worden.

Los van deze belemmerende factor is in zijn algemeenheid vastgesteld dat de gekozen interventies een positief effect hebben opgeleverd.

De GMR heeft middels instemming met de Kaderbrief ingestemd met de inzet van de NPO middelen.

Sociale veiligheid

Sociale veiligheid is een belangrijk thema waar het bestuur zich op grond van de Regeling Jaarverslag artikel 4 lid 6 nader over moet verantwoorden. Voor de scholen is sociale veiligheid een basisvoorwaarde, immers het welbevinden van de leerlingen is een cruciale factor voor succesvol onderwijs. Bij het opstellen van het veiligheidsbeleid speelt de intern begeleider een belangrijke rol in de regie, maar uiteraard wordt een actief veiligheidsbeleid vormgegeven door alle betrokkenen in de school.

Onderdeel van het veiligheidsbeleid is het pestbeleid. Daarvoor zijn in elk team twee taken belegd, te weten iemand die het aanspreekpunt is en iemand die het pestbeleid coördineert. Deze taken kunnen bij dezelfde persoon belegd zijn, maar dat hoeft niet.

De monitoring sociale veiligheid wordt ieder jaar uitgevoerd en de gegevens worden uitgewisseld met de inspectie van het onderwijs.

De uitkomsten van de monitoring worden bij de groepsbesprekingen teambreed besproken en dienen ook als onderlegger voor de evaluatie -en waar nodig de bijstelling- van het beleid.

De evaluatie van het veiligheidsbeleid is een vast onderdeel van de jaarlijkse kwaliteitscyclus van de school en staat standaard op de agenda van de groepsbesprekingen.

Daar waar de sociale veiligheid -en daarmee het welbevinden van de leerlingen- in het geding is, kiest de school een passende integrale aanpak / methodiek. Desgewenst wordt daarbij de noodzakelijke of gewenste (externe) ondersteuning ingezet.

2.2 Personeel & Professionalisering

Ontwikkelingen

De ontwikkelingen die van invloed zijn op het beleid m.b.t. personeel en professionalisering komen voort uit het aflopende Koersplan (2019-2023), met name in de uitwerking van de focuspunten 'gepersonaliseerd leren', 'vakmanschap, doet ertoe' en 'samen leren inhoud geven (SLIG)'.

Naast de genoemde focuspunten stonden veel activiteiten in het teken van 'boeien en binden' van nieuw en huidig personeel. De (continuïteit van de) bezetting in de huidige arbeidsmarkt maakte dat blijvende aandacht hiervoor noodzakelijk is.

Activiteiten in het kader van boeien en binden:

- 4e jaars studenten PABO:
 - goede begeleiding;
 - aandacht en bijeenkomst vanuit bestuur;
 - bij voorrang vacatures aanbieden.
- PR-campagne en event De Verkenning:
 - om LOGOS als werkgever in de etalage te zetten is een uitgebreide online PR campagne gevoerd;
 - uitmondend in het event 'De Verkenning' waarin mogelijk belangstellenden voor een baan in het onderwijs kennis konden maken met LOGOS als werkgever en alle scholen.
- Oog voor leidinggevend talent:
 - aanbieden een één/tweejarig traject Het Talentenplein;
 - volgen van en gesprekken voeren met potentials.

Daarnaast is in het kader van de arbeidsmarktkrapte aandacht besteed aan het thema 'anders organiseren' met good practices uit de praktijk. Tevens is een start gemaakt tussen scholen op lokaal niveau om na te denken of kansen benut kunnen worden bij calamiteiten in de bezetting.

Het focuspunt 'vakmanschap' kende in 2023 op bestuursniveau de volgende activiteit:

- de LOGOS-pitchdag in de week van het onderwijs. Hierbij werden onderwijsprofessionals in de gelegenheid gesteld om een vernieuwend onderwijsidee te pitchen waarna er mogelijkheden zijn geboden voor nadere uitwerking en implementatie.

Zaken in het afgelopen jaar met personele betekenis

Bij aanvang van het schooljaar 2023-2024 was duidelijk dat er 3 vacatures op directieniveau zouden zijn waarvoor gedurende het schooljaar geworven zou worden. Najaar 2023 kwam daar nog een 4e vacature bij. Bij 1 school ging het om een pensionering met ingang van schooljaar 2024-2025, bij de 3 andere scholen om een interim-situatie die gedurende 2023 was ontstaan. De voorbereidingen en de werving van nieuwe directeuren is in samenwerking met B&T najaar 2023 in gang gezet.

Gedurende 2023 was er voor De Noordhoek (pro) onzekerheid over de ontwikkeling van de leerlingaantallen en daarmee de werkgelegenheid. In juni en september 2023 is verkend of het nodig zou zijn de vakbonden hierbij te betrekken. Op basis van de jongste prognoses en telling 2023 en de daarbij gepaard gaande ontwikkelingen is besloten dat dit niet nodig zou zijn.

Doelen en resultaten

Legenda kleurcodering voortgang beleidsvoornemens/realisatie doelen:

	Doel is gehaald
--	-----------------

Proces loopt nog
Doel wordt of is niet gehaald

1. Overdracht en continuering bestuursbureau

Doel

- Een gestructureerde en doelmatige overdracht van werkzaamheden op het bestuursbureau van LOGOS die betrekking hebben op alle domeinen (m.u.v. financiën) waarbij continuering en borging centraal staan.

Aanbod

- Warme overdracht van 3-6 maanden met dubbele bezetting op CvB, onderwijskwaliteit, huisvesting en personeel.

Wanneer tevreden?

Warm 'inwerktraject' gedurende enkele maanden op de domeinen CvB, onderwijskwaliteit, huisvesting en personeel.	
Servicedocument met daarin koppelingen naar alle relevante bestanden en activiteiten gedurende een schooljaar, en overdracht van alle relevante documenten.	
Back-up en waar nodig sparringpartner op verschillende domeinen gedurende de periode augustus - december 2023.	
Goede afronding schooljaar 22-23 en uitlijning/planning activiteiten (met overdracht) jaarkalender 23-24.	

2. Effectief onderwijskundig leiderschap

Doel

- Het directeurenoverleg versterken en het stimuleren van eigenaarschap centraal stellen, te beginnen bij de directeuren zelf. Doel is dat de aanwezige inzet en betrokkenheid daadwerkelijk leidt tot onderwijsontwikkeling en hoge(re) opbrengsten in de brede zin van het woord.

Aanbod

- Meerjarig traject waarbij ervan uitgegaan wordt dat veranderen tijd vraagt.

Wanneer tevreden?

Er is een breed gedragen collectieve ambitie m.b.t. onderwijskundig leiderschap binnen LOGOS.	
Directeuren nemen deel aan professionele leergemeenschappen en doen inzichten op in leiderschap op drie interactieniveaus.	
Directeuren hebben hun theoretische concepten uitgebreid en weten die te verbinden aan hun handelen.	
Directeuren leren met en van elkaar door actief praktijk en kennis in te brengen en te delen.	
Directeuren hebben via zowel inhoudelijke bijeenkomsten als bijeenkomsten met coaching en intervisie hun professionele kennis en vaardigheden verdiept.	
Directeuren hebben actief en gericht gewerkt aan eigen professionele ontwikkeling.	

Vervolg

- Jaarlijks vindt een tweedaagse voor leidinggevendens plaats. De tweedaagse van 2022 heeft in het teken gestaan van levensbeschouwelijke identiteit (dag 1) en verbindend leiderschap

(dag 2). Directeuren hebben dit concreet uitgewerkt in jaarplannen van schooljaar '23-'24. Voor najaar 2024 staat er weer een tweedaagse gepland.

3. Traject Talentenplein

Doel

Het doel van het traject is voor LOGOS:

- het bieden van ontwikkelingsmogelijkheden voor medewerkers;
- investeren in school- en organisatieontwikkeling;
- investeren in de ontwikkeling van de stichting.

Het doel van het traject voor de medewerker is talentontwikkeling met een accent op een voortrekkersrol in onderwijs-, kind- en/of organisatieontwikkeling. Alle activiteiten zullen daarom gericht zijn op overeenkomstige taken en functies.

Aanbod

Het programma van het Talentenplein kent de volgende opbouw:

- oriëntatiefase;
- verkenningsfase;
- differentiatiefase.

Derde lichting Talentenplein (2023-2025)

Wanneer tevreden

Het traject wordt voorbereid in eerste helft van 2023, met een startbijeenkomst in juni.	
In schooljaar 23-24 wordt gestart met de oriëntatiefase bij voldoende deelnemers.	
Op basis van een portfolio en positief advies van leidinggevende start de verkenningsfase bij voldoende deelnemers vanuit de oriëntatiefase.	
De deelnemers uit de verkenningsfase ronden naar verwachting hun traject af in juni 2024.	
Verwachting is dat alle deelnemers eind schooljaar 23-24 stappen hebben gezet in hun ontwikkeling, een studie volgen, of een ambitie hebben voor een andere taak of functie.	
Vanuit de verkenningsfase stroomt 75% door naar de differentiatiefase (2e jaar Talentenplein).	

Vervolg

Vierde lichting Talentenplein (2024-2026) en differentiatiefase vanuit de derde lichting (2023-2025) wordt voorbereid in de eerste helft van 2024.

4. Professionele leergemeenschappen (PLG) 2022 - 2023 - focuspunten Koersplan

Vanuit het Koersplan zijn bovenschoolse PLG's ingericht om vanuit centrale regie gezamenlijk te werken aan de realisering van aspecten van de focuspunten uit het Koersplan:

- Focuspunt 'SLIG': PLG ROOK met deelname van directeuren, IB'ers en leerkrachten; deze PLG werkt aan de uitwerking van de vragen uit het model ROOK en aan het bevorderen van het hanteren van het kwaliteitszorgsysteem (Regie op Onderwijskwaliteit - ROOK) en het doen bevorderen van een kwaliteitscultuur in de scholen. De PLG heeft de instrumentele fase afgerond.

In de nieuwe planperiode zal op LOGOS-niveau de kwaliteitszorg worden doorontwikkeld door het definiëren van een gezamenlijke 'kwaliteitstaal', het ontwikkelen van een kwaliteits-dashboard en de versterking van de kwaliteitsdialoog binnen en tussen scholen. Deze doorontwikkeling zal plaatsvinden in een vorm van co-creatie, passend in een leernetwerkform zoals dat zal voortkomen uit het nieuwe koersplan.

- PLG Burgerschapsonderwijs: op dit thema is in 2022 een PLG ingericht die een concept LOGOS-beleidskader burgerschapsonderwijs heeft opgesteld ter bespreking in het directeurenoverleg (DO). Na vaststelling van dit kader in het DO, voorjaar 2023, vormt dit de leidraad voor eigen schoolspecifiek beleid burgerschapsonderwijs van de scholen. De PLG is in het verslagjaar gestart met het ontwerp van een beleidsformat als handreiking voor de schoolspecifieke invulling door de directeuren.
5. Als vast onderdeel in de kwaliteitskalender is najaar 2023 een brede tevredenheidspeiling (medewerkers/ouders/leerlingen) waarvan de uitkomsten eind 2023 beschikbaar kwamen en waarop vervolgacties worden gezet in 2024.

Medewerkertevredenheid:



Op schoolniveau én bestuursniveau worden de uitkomsten vertaald naar eventuele acties in het schoolplan 2024-2028 en de jaarplannen die daaruit volgen.

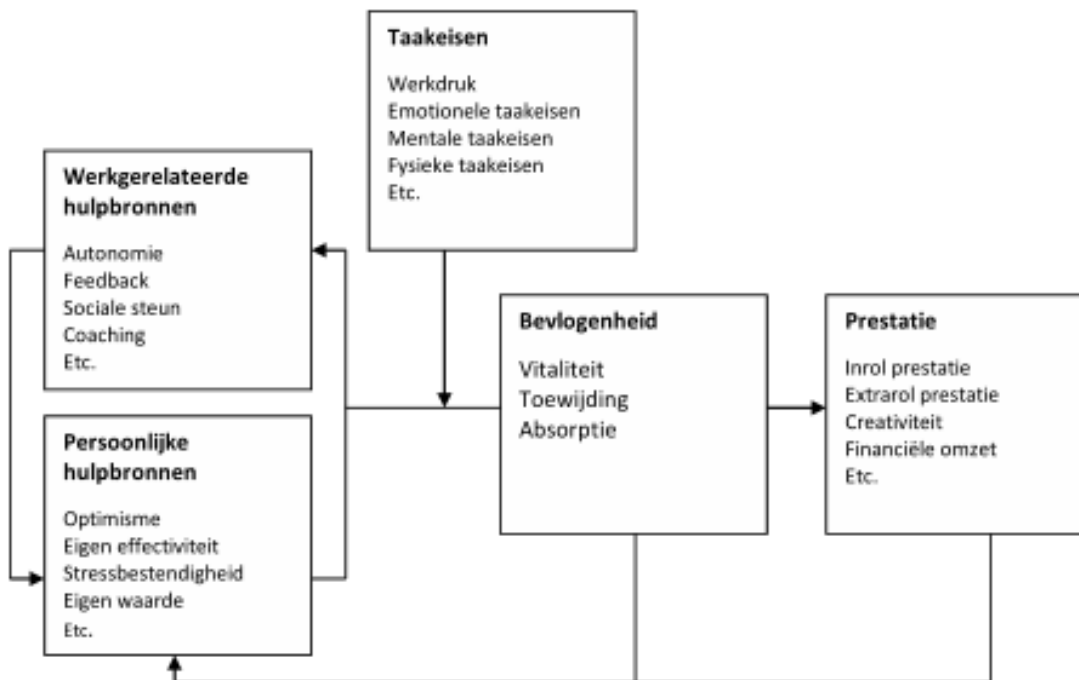
Uitkeringen na ontslag

In 2023 waren er drie WW-uitkeringen na ontslag. Eén daarvan liep eind 2023 af, twee lopen uiterlijk begin 2025 af. In beide situaties is er sprake van werk en een gedeeltelijke WW-uitkering. Een goede gesprekkencyclus (vanuit de visie op personeelsbeleid 'vitaal, bekwaam, bevlogen én wendbaar') en het tijdig inzetten van scholing, begeleiding en ondersteuning bij het zoeken naar ander passend werk leidt tot duurzame inzet in werk en voorkomt zoveel mogelijk uitkeringskosten.

Regeling bijzondere bekostiging professionalisering en begeleiding starters en schoolleiders

De aandacht voor (ervaren) werkdruk is structureel. Deze aandacht wordt ondersteund door een bestuurlijke handreiking 'werkdruk wegwijzer TNO' om binnen de scholen te komen tot bewustwording, tot de goede gesprekken, tot de bewuste keuzes voor de besteding van de werkdrukmiddelen. In deze handreiking zijn ook tips opgenomen om werkdruk te beperken die geen kosten met zich meebrengen (bijv. 'anders kijken naar het werk'; 'spreiden en begrenzen').

Van belang zijn de gesprekken van de leidinggevende met de medewerkers vanuit de visie 'vitaal, bekwaam, bevlogen én wendbaar' je werk doen met daaronder het belang van 'ken, zie en spreek je mensen'. Die gesprekken worden gevoerd vanuit de gedragsmatige visie en het model van bevlogenheid van Arnold Bakker:



Op de scholen van LOGOS hebben teams keuzes gemaakt voor de besteding van de werkdrukmiddelen. Voor het belangrijkste deel is dat de inzet van extra personeel in dienst bij LOGOS, daarnaast is ook de keuze gemaakt voor de inzet van externe expertise en vakdocenten, teamscholing en de aanschaf van materiaal.

De begeleiding van startende en nieuwe medewerkers heeft nadrukkelijk de aandacht. Het programma 'Een goed begin is heel wat werk' biedt een handreiking voor een gestructureerde begeleiding op schoolniveau door de directeur en/of daartoe aangewezen personen.

Strategisch personeelsbeleid

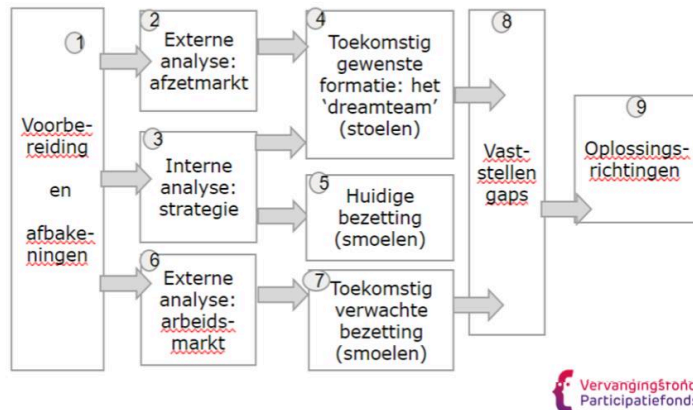
De ontwikkeling van strategisch personeelsbeleid over de periode 2020-2023 werd in twee etappes uitgevoerd. In schooljaar 2018-2019 is het Koersplan 2019-2023 ontwikkeld. De periode van dit Koersplan is met een jaar verlengd. Daarin zijn naast de onderwijskundige doelen in samenhang met de leiderschaps- en besturingsfilosofie en kwaliteitszorg beschreven. In het kader van strategisch personeelsbeleid is beschreven hoe LOGOS aantrekkelijk kan zijn als werkgever. In het kader daarvan is in 2023 de cafetariaregeling geactualiseerd en uitgebreid.

Als vervolg op het medewerkerstevredenheidsonderzoek in 2020, is in 2022 onderzoek gedaan naar de onderwerpen communicatie en PR, kennis delen en kansen voor mobiliteit. De acties in de jaren na het onderzoek in 2020 op het gebied van communicatie en PR werden positief gewaardeerd. Er is meer aandacht nodig vanuit intrinsieke motivatie voor 'leren van en met elkaar' op ieder niveau. Loopbaanbeleid in relatie tot mobiliteit biedt kansen waarbij De Verkenning een belangrijk moment is om kansen inzichtelijk te maken én te benutten. Ook komt dit aan de orde in de gesprekkencyclus.

De leerlingenprognose voor de komende jaren leidt tot een strategische planning voor de omvang van het personeelsbestand voor deze periode. Het boeien en binden van medewerkers, talentvolle leraren en aandacht voor loopbaanperspectief zijn belangrijke speerpunten.

In samenwerking met externe deskundigen van VFPF is de formatie in de meerjarenbegroting 2023-2026 vertaald naar een strategische personeelsplanning, zoals is weergegeven in de volgende figuur:

Bouwstenen voor SPP



Bij de voorbereiding van personeelsbeleid zijn, afhankelijk van het thema, directeuren, GMR-leden en medewerkers met verschillende taken en rollen intensief betrokken in werkgroepen en/of PLG's. Binnen een schooljaarcyclus zijn de klankbordgesprekken (2x per jaar), de meerjarenbegroting, het bestuursformatieplan en de schoolformatieplannen belangrijke momenten om de het strategisch personeelsbeleid te volgen en te evalueren.

Ziekteverzuim

Het ziekteverzuimpercentage van LOGOS was over 2023 6,1%, (2022 7,5%), het landelijke CBS-cijfer van de sector Onderwijs was 6,5% (2022 5,4%)

2.3 Huisvesting & facilitaire zaken

Planning

LOGOS heeft scholen in drie gemeenten. Een overzicht van de ontwikkelingen m.b.t. huisvesting in deze gemeenten in 2023:

Gemeente Gorinchem

In de planvorming binnen de gemeente Gorinchem (IHP Gorinchem Oost mei 2017 en Versneld uitvoeringsprogramma juni 2021) heeft LOGOS veel overleg gevoerd over de locatie Retranchement. Concreet betekent deze planvorming de voorbereiding voor de uitvoering van nieuwbouw van locatie Retranchement voor De Regenboog en SBO Beatrix de Burcht om op deze locatie een vorm van hybride onderwijs te realiseren passend in de ontwikkeling 'naar meer inclusief onderwijs'. Ook kinderopvang SKG en samenwerkingsverband Driegang zijn erbij betrokken vanwege een rijk (taal)aanbod van 0-12 . Het traject rondom nadere oriëntatie, communicatie, afstemming en besluitvorming is gestart in 2022 en loopt door in de komende jaren. In 2023 is het nieuwe IHP vastgesteld in de Raad. Voor de eerste fase van dit IHP is de verwachting dat locatie Goudoeverstraat, dependance van Samen Onderweg, prioriteit krijgt in renovatie/ nieuwbouw.

Gemeente Vijfheerenlanden

De bouw van Kindcentrum Broekgraaf in Leerdam is begin 2023 gestart. In het kindcentrum zullen naast CBS Klim Op ook Jenaplanschool De Wilgenhoek (O2A5), kinderopvang Dichtbij en de gemeentelijke sportzaal een plek krijgen. Naar verwachting zal de nieuwbouw in de zomer 2024 in gebruik worden genomen.

Gemeente West Betuwe

In Spijk is de nieuwbouw voor CBS De Hoeksteen in gebruik genomen.

In 2023 is de uitbreiding van de Brede School in Herwijnen met een permanent lokaal gestart. De uitbreiding wordt in 2024 opgeleverd.

Legenda kleurcodering voortgang beleidsvoornemens/realisatie doelen:

	Doel is gehaald
	Proces loopt nog
	Doel wordt of is niet gehaald

Doelen/beleidsvoornemens en resultaten 2023 m.b.t. huisvesting en facilitair

Doel/Beleidsvoornemen	Toelichting	Stavaza
Realisering nieuwbouw Spijk	Gerealiseerd in 2023.	
Realisatie permanente uitbreiding BS Herwijnen	Project gestart in 2023.	
Aannamebeleid Kleurenlint	De ontwikkelingen binnen BS Dalemplein maken het noodzakelijk aannamebeleid in te voeren. Notitie opgesteld in 2022; uitvoer vanaf 2023.	
Duidelijkheid m.b.t. plan voor Regenboog/Retranchement	Onderzoek haalbaarheid scenario's verbouw/ nieuwbouw i.c.m. ideevorming hybride vorm passend onderwijs Gorinchem m.m.v. SBO Beatrix de Burcht (BdeB).	
Vorbereiding tijdelijke huisvesting BdeB	De bouwactiviteiten zijn gestart om de locatie aan de Hiemstralaan geschikt te maken voor tijdelijke huisvesting BdB in afwachting van nieuwbouw.	
Meerjaren Onderhouds Planning (MOP)	Het MOP is leidend voor het uit te voeren reguliere onderhoud en wordt jaarlijks geactualiseerd.	
Aanbestedingen	Het aanbestedingsbeleid wordt jaarlijks geactualiseerd; inclusief optimalisatie door samenwerking OIG/HAC.	
Bestuurlijke samenwerking in personeel voor gemene rekening v.a. 2023	De Stroming, LOGOS en O2A5 hebben in 2022 besloten te gaan voor samenwerking in de vorm van een gezamenlijke adviseur die voor de drie besturen werkzaamheden verricht op het gebied van huisvesting. De adviseur is gestart per 1 februari 2023.	

Meerjaren Onderhoudsplan (MOP)

LOGOS voert onderhoud uit aan de gebouwen op basis van het Meerjaren Onderhoudsplan (MOP). Per jaar wordt gekeken welk onderhoud gepland staat en of dat ook daadwerkelijk uitgevoerd moet gaan worden. In overleg met de directeuren wordt ook bekeken of er andere zaken zijn die een zodanige prioriteit hebben dat het wenselijk is dat deze in het MOP naar voren worden gehaald. Vanaf kalenderjaar 2024 zal de berekening van de voorziening voor de MOP op een andere wijze moeten gebeuren. De verwachting is dat de voorziening daardoor hoger zal worden. Dit zal in mindering worden gebracht op de algemene reserve. Het heeft geen gevolgen voor de liquiditeit.

Relatie met financieel beleidsplan

LOGOS stelt in het [financieel beleidsplan](#) m.b.t. het financieringsbeleid huisvesting het volgende:

- Scholen hebben recht op een goed en veilig schoolgebouw passend bij het onderwijs zoals dat gegeven wordt binnen de visie van de school.

- Het buiten- en binnenonderhoud voor de gebouwen wordt of betaald in de vorm van een (huur)bedrag aan de gemeente, of zelf gereserveerd in de Meerjaren Onderhouds Planning (MOP), of gereserveerd in een Beheerstichting.
- Het MOP wordt op stichtingsniveau gereserveerd. Voor de bijdrage van de scholen wordt binnen het allocatiemodel een (voor alle scholen gelijk) vast percentage over de totale schoolopbrengsten berekend.
- De bewaking van het onderhoud en van het MOP wordt gedaan vanuit het bestuursbureau van LOGOS, daarbij ondersteund door een extern deskundige.

Duurzaamheid & maatschappelijk verantwoord ondernemen

Bij het huisvestingsbeleid is 'duurzaamheid' een belangrijk thema. Bij nieuwbouwprojecten is 'gasloos bouwen' vanzelfsprekend. In de gemeenten waar LOGOS scholen heeft, zijn stappen gezet om tot een nieuw Integraal Huisvestingsbeleid (IHP) te komen. In die plannen staan voornemens voor BENG (bijna energieneutraal) en bij voorkeur energieneutraal (ENG) bouwen, maar ook voornemens voor plaatsing zonnepanelen en maatregelen voor binnenklimaat en ventilatie. In de gemeenten Vijfheerenlanden en West Betuwe zijn vastgestelde IHP's aanwezig. Voor de gemeente Gorinchem is in 2023 het nieuwe IHP vastgesteld in de Raad. Sinds enkele jaren wordt samen met Energiepartners gewerkt aan energiebesparing op de scholen. Naast dat dit de mogelijkheid biedt om het energieverbruik goed te monitoren hebben de voorgestelde maatregelen inmiddels ook tot aanzienlijke energiebesparingen geleid.

Facilitair

Wat facilitaire zaken betreft, is het beleid van LOGOS *'decentraal waar het moet, centraal waar het kan'*. Het bestuursbureau faciliteert en ondersteunt de scholen. Door gezamenlijke inkoop wordt voordeel behaald. Vanuit centrale regie waarborgt LOGOS dat voldaan wordt aan wettelijke eisen wat betreft aanbesteding.

Vanuit efficiency werkt LOGOS op verschillende dossiers samen met de Onderwijs Inkoop Groep (OIG). Vanuit deze samenwerking is LOGOS aangesloten bij Het Aanbiedings Collectief (HAC) waar vanuit via een zogenaamd Dynamisch Aankoopstelsel (DAS) aanbestedingen op in ieder geval Chromebooks.

In 2023 heeft LOGOS via HAC een succesvolle aanbesteding op Chromebooks gedaan. Voor touchscreens, desktops en laptops was onvoldoende volume beschikbaar om een aanbesteding via HAC interessant te maken.

Toekomstige ontwikkelingen

Met de kennis van nu verwacht het bestuur geen specifieke nieuwe ontwikkelingen, anders dan hiervoor genoemd zijn, die leiden tot aanpassing van het LOGOS-beleid in het komende jaar.

2.4 Financieel beleid

Doelen en resultaten

De kaders van het financieel beleid zijn als volgt geformuleerd:

- LOGOS is een financieel gezonde organisatie waarbij het geld zo maximaal mogelijk wordt ingezet voor het onderwijs aan kinderen. Binnen het allocatiemodel kunnen individuele scholen een financieel overschot nog 3 jaar inzetten.
- LOGOS is transparant in haar financiële bedrijfsvoering.

Het maximaal inzetten van geld t.b.v. het onderwijs aan de leerling komt tot uiting in het jaarlijks begroten van een onttrekking van het vermogen ten gunste van de scholen. In 2023 zijn financiële middelen volgens het gehanteerde allocatiemodel toegekend aan de scholen.

Het financiële resultaat is in 2023 € 977.000,= beter dan de begroting. € 550.000 van deze afwijking betrof extra financiële baten.

Per 1 januari 2023 is de bekostiging van het primair onderwijs na wetwijziging vereenvoudigd. Daarmee is de bekostigingssystematiek gewijzigd. Bij de overgang van de oude naar de nieuwe bekostigingssystematiek zijn schoolbesturen, door de regelgeving en besluitvorming van de minister, met een groot materieel probleem geconfronteerd. Waar de schoolbesturen in een (school)jaar normaal gesproken 100% aan bekostiging ontvangen, is dat in de overgang naar de nieuwe bekostigingssystematiek circa 93% voor het schooljaar 2022-2023. Schoolbesturen in de PO-sector werden daardoor in de periode augustus tot en met december 2022 door de minister met circa 7% gekort op hun bekostiging. Dit komt voor LOGOS neer op € 938.094,=. Voorzichtigheidshalve is dit bedrag niet als vordering op de balans per 31 december 2022 opgenomen.

De minister stelt zich op het standpunt dat dit materieel grote probleem voor het schoolbestuur slechts "een boekhoud-technische correctie is aangezien de totale bekostiging van het Rijk naar scholen niet wijzigt door de vereenvoudiging".

De overgang van een oude naar een nieuwe bekostigingssystematiek is echter niet louter een papieren exercitie; de keuzes die daarbij worden gemaakt hebben werkelijk een negatief effect op het onderwijsproces. De keuze van de minister om de schoolbesturen in 2022 fors minder bekostiging toe te kennen heeft reële consequenties. Het eigen vermogen van de stichting is hierdoor gedaald met € 938.094,=. Dit vermogen kan in de toekomst niet meer ingezet worden voor het onderwijs.

Vandaar dat LOGOS samen met circa 230 schoolbesturen, juridisch begeleid door advocatenkantoor Stibbe en gecoördineerd vanuit de PO-Raad, gezamenlijk bezwaar hebben gemaakt tegen de beschikkingen voor de laatste vijf maanden van 2022. Dit bezwaar is op 30 november 2022 door de minister ongegrond verklaard. De financiële belangen en de relevante juridische vragen n.a.v. de beslissing op bezwaar van de minister zijn het volgens ons waard om de kwestie aan een onafhankelijke partij, zijnde de bestuursrechter, voor te leggen. Daarom heeft LOGOS besloten om gezamenlijk met ruim 220 schoolbesturen een beroep bij de rechtbank Midden-Nederland in te stellen tegen de beslissing op bezwaar van de minister. Op het moment van dit schrijven van dit jaarverslag loopt deze beroepsprocedure nog en is niet bekend wanneer hierin uitspraak volgt.

De belangrijkste oorzaken van het betere resultaat ad €977.000 t.o.v. de begroting zijn:

Baten	* € 1000	
Hogere rijksbijdragen, o.a. hogere inzet basisvaardigheden 72K en saldo afwijkingen samenwerkingsverbanden 60K	517	
Hogere overige overheidsbijdragen met name vrijval subsidies.	141	
Hogere ontvangsten via school bankrekeningen (staan ook hogere uitgaven ad 169K tegenover)	176	
Hogere overige ontvangsten o.a. bijdragen de Noordhoek 150K, detacheringen 67K	376	
Rendement beleggingen/bankrekeningen hoger dan begroot	550	
Totaal stijging inkomsten		1.760
Lasten		

Hogere personele lasten	59	
Hogere Huisvesting en Afschrijvingslasten	145	
Hogere betalingen via school bankrekeningen (staan ook hogere ontvangsten ad 176K tegenover)	169	
Hogere kosten Leermiddelen/ICT	189	
Hogere overige materiële lasten	214	
Doorbetaling schoolbesturen	7	
Totaal stijging lasten		783
Totale afwijking begroting		977

Toelichting op afwijking begroting

De totale positieve afwijking t.o.v. de begroting is 977K. Dit is inclusief 550K opbrengst beleggingen en renteopbrengst bankrekeningen.

De hogere lasten zijn gedekt door hogere opbrengsten.

Beleid van LOGOS op financieel gebied

- LOGOS voert een verantwoord financieel beleid waarbij baten en lasten met elkaar in evenwicht zijn binnen de kaders van een opgesteld meerjarenperspectief van 4 jaar.
- LOGOS streeft naar een gezonde vermogenspositie waarbinnen reguliere risico's kunnen worden opgevangen.
- LOGOS wil een deel van het vermogen investeren door van scholen een lagere bijdrage te vragen voor gezamenlijke activiteiten, zie allocatie middelen.

De baten en lasten zijn, geschoond voor eenmalige posten, bewust niet in evenwicht. Dit omdat er gekozen is in de meerjarenbegroting om op het vermogen in te teren.	
De vermogenspositie is gezond.	

Opstellen meerjarenbegroting

De kaders voor de meerjarenbegroting zijn vastgelegd in de kaderbrief. Het uitgangspunt is dat scholen over de vierjaarsperiode van de meerjarenbegroting een sluitende begroting overleggen. Gerealiseerde positieve resultaten kunnen daarbij de komende drie jaar worden besteed. Vanuit het vermogen worden door LOGOS extra middelen toegekend ter versterking van het onderwijs en het realiseren van het strategisch meerjarenplan.

Ontwikkelingen

In de meerjarenbegroting heeft LOGOS voor de jaren 2024/2026 € 2,5 miljoen gereserveerd t.b.v. het onderwijs; zie 3.2 staat van Baten en Lasten.

Investeringsbeleid

Investerings worden jaarlijks vastgesteld in de meerjarenbegroting, de investeringen moeten passen binnen het budget van de afzonderlijke scholen. De investeringen worden gedaan conform de vastgestelde aanbestedingsregels.

Treasurybeleid

Het beleid m.b.t. de publieke middelen is vastgelegd in een [treasurystatuut](#) dat gebaseerd is op de 'Regeling beleggen, lenen en derivaten OCW 2016'. Dit betekent dat het beleggingsbeleid van de publieke middelen 'Zeer defensief' is. Voor het private vermogen is dat "Matig offensief".

Uitvoering van dit beleid in de praktijk

De publieke middelen bestaan ultimo 2023 uit liquiditeiten en een deposito. Voor de private middelen wordt gebruik gemaakt van de beleggingsdienstverlening ABN-AMRO Meespierson. LOGOS hanteert als duurzaamheidsprofiel ESG Starters en beweegt naar ESG Gevorderden.

Beleggingen niet zijnde spaarrekeningen

Er zijn v.w.b. het publiek vermogen alleen bankrekeningen en een deposito.

Leningen en derivaten

Er is geen gebruik gemaakt van leningen en derivaten.

In de jaarrekening zijn ook de ongerealiseerde koerswinsten en/of verliezen opgenomen in het Privaat vermogen.

Allocatie middelen

Financiële middelen worden op basis van de DUO-beschikkingen toegewezen aan de scholen. Scholen dragen bij aan de kosten van het bestuursbureau, gezamenlijke projecten, voorziening ziekteverzuim i.v.m. 'eigenrisicodrager' en het Meerjaren Onderhoudsplan gebouwen.

De bijdrage wordt berekend op basis van:

Onderdeel	Bijdrage over alle ontvangen middelen 2023	Totaal bedrag in € 1000
Totaal relevante baten scholen		26.321
Bijdrage bestuursbureau	Vast bedrag € 20.000 per school plus 3,25%	1.135
Gezamenlijke projecten en bijdrage uit reserves LOGOS	Vast bedrag € 15.000 per school min 2,36%	- 303
Ziekteverzuim	3,70% (interne premie, ERD)	1.016
Meerjaren Onderhoudsplan gebouwen	2,86% (scholen dragen hetzelfde percentage bij, ongeacht de leeftijd en de staat van onderhoud van hun schoolgebouw(en))	753

Het huidige allocatiebeleid is ingegaan per 1 januari 2019.

De middelen van de stichting worden ingezet door het bestuursbureau van LOGOS t.b.v. een efficiënte bedrijfsvoering. Deze bestaan uit:

- aansturen gezamenlijk beleid t.b.v. kwaliteit onderwijs
- personeelsadministratie en personeelszaken
- financiële administratie/rapportage
- ICT-beleid
- beheer Meerjaren Onderhoudsplanung
- beheer contracten
- professionalisering interne en externe communicatie
- aansturing projecten

Onderwijsachterstandsmiddelen

De middelen die toegewezen zijn aan de specifieke scholen worden, onder aftrek van de bijdragen conform het allocatiebeleid, aan die scholen toegewezen. Dit is een onderdeel van het allocatiebeleid per 1 januari 2019. Met de verkregen middelen is m.n. ingezet op kleinere klassen door de inzet van meer leraren en onderwijsassistenten. Tevens zijn middelen ingezet op scholing voor de betrokken medewerkers.

Planning- en controlecyclus

De meerjarenbegroting wordt gemaakt in samenwerking tussen de schooldirecteuren en de stafleden op het bestuursbureau. De meerjarenbegroting wordt in het laatste RvT-overleg van het voorgaande jaar vastgesteld.

Per ultimo april, juli en september worden tussentijdse rapportages gemaakt en besproken met de RvT.

Twee maal per jaar wordt de financiële stand van zaken van de school met de directeur van de school besproken.

Binnen het allocatiemodel moet een school in een cyclus van 4 jaar minimaal een financieel neutraal resultaat realiseren. Bijsturing vindt daardoor vooral plaats bij het samenstellen van de meerjarenbegroting.

2.5 Continuïteitsparagraaf

Risico's zijn de effecten van onzekerheden op het behalen van doelstellingen. Onzekerheden ontstaan als gevolg van het geheel of gedeeltelijk ontbreken van informatie over, inzicht in, of kennis van een gebeurtenis, de gevolgen daarvan, of de waarschijnlijkheid dat een gebeurtenis zich voordoet. De gedefinieerde onzekerheden zijn verbonden aan de waarschijnlijkheid dat de gebeurtenis zich voordoet en vervolgens is de mogelijke financiële impact daarvan zo goed mogelijk gekwantificeerd.

LOGOS is gericht op het tijdig onderkennen van risico's en het nemen van noodzakelijke beheersmaatregelen. De risico's zijn organisatiebreed in kaart gebracht. Planmatig en systematisch, twee keer per kalenderjaar, is er een update van de risico's en de analyse daarvan. Daarbij gaat het steeds om de impact van een risico op de gebieden bestuur & organisatie, financiën, huisvesting, facilitair & ICT, onderwijs & identiteit en personeel, de kans dat het betreffende risico zich voordoet en welke beheersmaatregelen nodig en gewenst zijn om de risico's te verkleinen.

Sedert de invoering van het risicobeheersingssysteem wordt er, door de structurele aanpak, bewuster nagedacht over risico's die voorheen onderbelicht bleven.

Risico's met financiële gevolgen die niet (volledig) kunnen worden uitgesloten of voorkomen blijven bestaan. Hiervoor hanteert LOGOS een financiële buffer.

Belangrijkste risico's die LOGOS betreffen en acties die LOGOS op (kortere) termijn uitzet

Onderwerp	Risico	Actie
Personele zaken	Onvoldoende personeel, onvoldoende kwaliteit, vertrek personeel op sleutelposities, te hoog ziekteverzuim. Effecten als NPO stopt.	Inhoudelijk personeelsbeleid vanuit goed werkgeverschap, het tijdig binden en boeien van (nieuwe) medewerkers i.v.m. krapte op de arbeidsmarkt, gericht beleid t.a.v. reductie van ziekteverzuim en bevordering van herstel d.m.v. training en bewustwording. Voor transitievergoedingen en werkloosheidsuitkeringen is een bestemmingsreserve gevormd. Deze

		reserve is samengevoegd met de bestemmingsreserve voor langdurig zieken.
Huisvesting	Onduidelijkheid m.b.t. kosten huisvestingsprojecten i.r.t. beleid gemeenten; te lage vergoedingen; sterk stijgende (ver)bouwkosten.	Overleg op gemeentelijk niveau n.a.v. planvorming Integraal Huisvestings Plannen; samenwerking PO-raad, VO-raad en VNG ter bevordering van lobby voor huisvestingsplannen van de landelijke sectorraden.
Passend onderwijs	Te weinig gerichte aandacht kunnen geven aan leerlingen. Toenemende meervoudige problematiek i.r.t. realiseren meer inclusief onderwijs.	Blijvende aandacht voor monitoring ondersteuningsbehoefte van leerlingen gerelateerd aan het schoolondersteuningsprofiel binnen de samenwerkingsverbanden; intensivering samenwerking binnen de samenwerkingsverbanden door vormen van hybride onderwijs te onderzoeken; extra aandacht voor gerichte(re) professionalisering van eigen medewerkers, bijvoorbeeld meerbegaafdheid.
Ontwikkeling leerlingaantallen	Dalende aantallen	Hantering T=0 in het allocatiebeleid waardoor via monitoring van de leerlingaantallen sneller gereageerd kan worden bij dalend leerlingaantal; Aantrekkelijkheid LOGOS-scholen beter profileren door meer eigenheid en onderscheid aan te brengen, o.a. via het aangeven van de unique selling points op de schoolwebsites en de rechtstreekse doorlinking naar Scholen op de kaart om daar een specifieke duiding te geven aan de gepresenteerde informatie.

Zie ook [Financieel beleidsplan](#).

Informatiebeveiliging en privacy (IBP)

In het kader van informatiebeveiliging en privacy (IBP) zijn in het verslagjaar de volgende zaken verricht.

- De samenwerking met de FG en het protocol met te volgen stappen bij (het vermoeden van) een datalekken is met de FG geëvalueerd en geactualiseerd.
- De taak van privacy officer binnen LOGOS is intern overgedragen.
- De FG heeft met een steekproef de ondernomen acties met bijbehorende verslaglegging steekproefsgewijs gecontroleerd en beoordeeld.
- De informatie over privacy binnen LOGOS zoals beschikbaar via de website is geactualiseerd, waarbij ook een specifiek mailadres is aangemaakt.
- Via Social Schools wordt er onder de medewerkers periodiek aandacht gevraagd voor aspecten van privacy, zoals het vergrendelen van het beeldscherm en het printen met een code.
- Ten bate van printmanagement en printen met een code is voor de hele organisatie het programma Paper Cut geïnstalleerd.

- Ten bate van aanmelden in de Google-omgeving is tweestapsverificatie ingevoerd.
- Samen met ICT-partners hebben eerste verkenningen plaatsgevonden met betrekking tot het ondernemen van de acties behorend bij het vernieuwde Normenkader IBP welke binnen de schoolorganisaties in 2024-2027 moet worden uitgevoerd.

3. Verantwoording van de financiën

Dit hoofdstuk bevat de verantwoording over de financiële staat van het bestuur. Het geeft de belangrijkste financiële gegevens weer en is los van de jaarrekening te lezen. De eerste paragraaf gaat in op ontwikkelingen in meerjarig perspectief, de tweede paragraaf geeft een analyse van de staat van baten en lasten en de balans en in de laatste paragraaf komt de financiële positie van het bestuur aan bod.

3.1 Ontwikkelingen in meerjarig perspectief Leerlingen

	2022	2023	2024	2025	2026
Aantal leerlingen	2.551	2.552	2.504	2.529	2.516

De ontwikkeling van het leerlingaantal laat op stichtingsniveau een licht dalende trend zien. Een aantal oorzaken van stijging of daling van het aantal leerlingen op schoolniveau:

- leerlingenkrimp in de brede regio;
- soms verlies van marktaandeel, soms toename marktaandeel;
- onverwachte verhuizingen i.v.m. ontwikkeling op de huizenmarkt;
- meer of minder instroom dan verwacht;
- verwijzing naar een vorm van speciaal (basis)onderwijs.

Voor de ontwikkeling van de inkomsten in de komende beleidsperiode monitoren de scholen intensief de ontwikkeling van de leerlingaantallen en de belangstellingspercentages voor de lokale schoolomgeving. Het focuspunt 'Aantrekkelijk partnerschap' uit het Koersplan beoogt via scherpere positionering en profilering deze percentages, waar mogelijk, te beïnvloeden.

FTE

Aantal FTE	2022	2023	2024	2025	2026
Bestuur/management	14	13	13	13	13
Onderwijzend personeel	162	162	153	143	135
Ondersteunend personeel	78	77	71	67	65
Totaal	254	252	237	223	213

De personele inzet is gestegen door de inzet van de extra middelen van de NPO en basisvaardigheden. In de begroting is dat óók zichtbaar in het jaar 2023. Er is vanuit gegaan dat de personele inzet in 2024 weer zal dalen doordat deze middelen dan ingezet zijn. In de meerjarenbegroting daalt de inzet van 252 FTE (2023) naar (voorlopig) 213 FTE (2026). Jaarlijks wordt dat bij het samenstellen van de meerjarenbegroting herzien a.d.h. van de verwachte leerlingenaantallen. De uitwerking van de personele inzet in de meerjarenbegroting vindt op schoolniveau plaats in het formatieplan van het volgende schooljaar. In het benoemingsbeleid wordt op de ontwikkeling van de daling geanticipeerd door gebruik te maken van natuurlijk verloop, het in beeld brengen van toekomstplannen van medewerkers vanaf 60 jaar. Ook een schil van tijdelijke uitbreidingen zorgt voor een zekere flexibiliteit om de omvang van de formatie passend te maken bij de middelen. Tijdelijke vacatures worden bij voorkeur ingevuld met een zogenaamde

'tijdelijke uitbreiding'. LOGOS probeert (jonge) talentvolle leerkrachten en studenten 'te boeien en te binden'. Naast een benoeming op een school kan ook een benoeming in de Talentenpool van Transvita, een samenwerking met andere besturen in de regio, hiertoe benut worden.

3.2 Staat van baten en lasten en balans

(* € 1000)	Realisatie 2022	Begroting 2023	Realisatie 2023	Begroting 2024	Begroting 2025	Begroting 2026	Vershil verslag jaar t.o.v. begroting	Vershil verslag jaar t.o.v. vorig jaar
BATEN								
Rijksbijdragen	24.773	24.740	25.257	25.508	24.551	24.494	517	484
Overige overheidsbijdragen en subsidies	120	75	216	67	54	51	141	96
Overige baten	1.166	642	1.194	930	834	751	552	28
TOTAAL BATEN	26.059	25.457	26.667	26.505	25.439	25.296	1.210	608
LASTEN								
Personeelslasten	21.805	22.969	23.028	23.335	22.199	21.584	59	1.223
Afschrijvingen	644	618	668	636	574	528	50	24
Huisvestingslasten	1.679	1.705	1.797	1.878	1.823	1.818	95	118
Overige lasten	1.935	1.639	2.211	1.855	1.834	1.797	572	276
Doorbetaling schoolbesturen	250		7				7	-243
TOTAAL LASTEN	26.313	26.928	27.711	27.704	26.430	25.727	783	1.398
SALDO								
Saldo baten en lasten	-254	-1471	-1.044	-1.199	-991	-431	427	-790
Saldo financiële baten en lasten	-431	-5	545	0	0	0	550	976
TOTAAL RESULTAAT	-685	-1.476	-499	-1.199	-991	-431	977	186

Verklaring afwijking resultaat t.o.v. de Begroting

Baten	* € 1000	
Hogere rijksbijdragen, o.a. hogere inzet basisvaardigheden 72K en saldo afwijkingen samenwerkingsverbanden 60K	517	
Hogere overige overheidsbijdragen met name vrijval subsidies	141	
Hogere ontvangsten via school bankrekeningen (staan ook hogere uitgaven ad 169K tegenover)	176	
Hogere overige ontvangsten o.a. bijdragen de Noordhoek 150K, detacheringen 67K	376	
Rendement beleggingen/bankrekeningen hoger dan begroot	550	
Totaal stijging inkomsten		1.760

Lasten		
Hogere personele lasten	59	
Hogere Huisvesting en Afschrijvingslasten	145	
Hogere betalingen via school bankrekeningen (staan ook hogere ontvangsten ad 176K tegenover)	169	
Hogere kosten Leermiddelen/ICT	189	
Hogere overige lasten	214	
Doorbetaling schoolbesturen	7	
Totaal stijging lasten		783
Totale afwijking begroting		977

Toelichting op afwijking begroting

De totale positieve afwijking t.o.v. de begroting is 977K. Dit is inclusief 550K opbrengst beleggingen en renteopbrengst bankrekeningen.

De hogere lasten zijn gedekt door hogere opbrengsten.

Verklaring afwijking resultaat t.o.v. 2022

Baten	* € 1000	
Hogere rijksbijdragen, o.a. inzet basisvaardigheden en extra ontvangsten samenwerkingsverbanden	484	
Saldo Overige overheidsbijdragen en Overige baten	124	
Hoger rendement beleggingen/bankrekeningen	976	
Totaal stijging inkomsten		1.584
Lasten		
Stijging personele lasten	1.223	
Stijging materiële lasten	418	
Lagere doorbetaling schoolbesturen	-243	
Totaal stijging lasten		1.398
Totale afwijking t.o.v. 2022		186

Ontwikkeling meerjarenbegroting

De meerjarenbegroting 2024-2026 sluit met een negatief resultaat van 2.5 miljoen. Het bestuur heeft met instemming van de toezichthouders besloten het beschikbare vermogen deels af te bouwen en dat te investeren in het onderwijs.

Balans in meerjarig perspectief

(* € 1000)	Realisatie 2022	Realisatie 2023	Begroting 2024	Begroting 2025	Begroting 2026
ACTIVA					
VASTE ACTIVA					
Materiële vaste activa	4.011	4.024	4.870	5.043	5.116
Financiële vaste activa	2.687	4.746	4.746	4.746	4.746
Totaal vaste activa	6.698	8.770	9.616	9.789	9.862
VLOTTENDE ACTIVA					
Vorderingen	431	565	565	565	565
Liquide middelen	7.928	5.824	3.897	2.835	2.461
Totaal vlottende activa	8.359	6.389	4.462	3.400	3.026
TOTAAL ACTIVA	15.057	15.159	14.078	13.189	12.888
PASSIVA					
EIGEN VERMOGEN					
Algemene reserve	3.901	3.876	3.200	2.482	2.103
Bestemmingsreserves publiek vermogen	3.599	2.861	2.338	2.065	2.103
Bestemmingsreserve privaat vermogen	3.046	3.310	3.310	3.310	3.310
Totaal eigen vermogen	10.546	10.047	8.848	7.857	7.426
VOORZIENINGEN	1.492	1.854	2.012	2.154	2.290
LANGLOPENDE SCHULDEN	126	106	66	26	20
KORTLOPENDE SCHULDEN	2.893	3.152	3.152	3.152	3.152
TOTAAL PASSIVA	15.057	15.159	14.078	13.189	12.888

De meerjarenbalans wijkt af van de meerjarenbalans zoals in december 2022 vastgesteld in de meerjarenbegroting 2023/2026. Dit betreft de aanpassingen a.g.v. de definitieve jaarcijfers 2023.

Belangrijkste mutaties 2023 t.o.v. 2022	* € 1000
Activa	
Stijging financiële vaste activa, waarde­stijging private middelen en plaatsing deposito ad 2M	2.059

Liquide middelen, plaatsing deposito ad 2M	-2.104
Passiva	
Daling bestemmingsreserves publiek, met name inzet middelen door scholen uit hoofde van de reserve inzetbare middelen 2020-2022	-738
Stijging bestemmingsreserves privaat met name door rendement beleggingen	264

Belangrijkste ontwikkelingen meerjarenbalans

De belangrijkste ontwikkeling in de meerjarenbalans is de begrote afname van het eigen vermogen. Dit wordt veroorzaakt door het totaal negatief begrote resultaat van € 2,5 miljoen over de jaren 2024/2026. De investeringen in het onderwijs vanuit het eigen vermogen kunnen volledig vanuit eigen middelen worden gedaan.

3.3 Financiële positie

Kengetallen

Kengetal	Realisatie 2022	Realisatie 2023	Begroting 2024	Begroting 2025	Begroting 2026	Signalering
Solvabiliteit 2 (inclusief Privaat vermogen)	0,80	0,79	0,77	0,76	0,75	Ondergrens: 0,30
Liquiditeit	2,9	2,0	1,4	1,1	1,0	Ondergrens: 0,50
Rentabiliteit	-0,02	-0,02	-0,05	-0,04	-0,02	Conform besluit bestuur LOGOS
Weerstands vermogen	0,29	0,25	0,21	0,18	0,16	Ondergrens: 0,05
Reservepositie Publieke reserves boven signaleringswaarde	2.186K	1.380K	-657K	-1.768K	-2.265K	

Reservepositie

Het vermogen van LOGOS is hoger dan noodzakelijk. Het bestuur heeft besloten de komende jaren een deel van het vermogen in te zetten als extra investering in het onderwijs. Dit komt tot uiting in een negatieve meerjarenbegroting. Voor de jaren 2023-2025 is hier € 2,5 miljoen voor uitgetrokken. In dit bedrag zijn ook de nog niet ingezette middelen vanuit de NPO begrepen. Enerzijds wordt dit gedaan door een generiek hogere bijdrage aan de scholen te verlenen middels het allocatiemodel. Anderzijds wordt dit gedaan door gerichte bijdragen aan individuele scholen op basis van een berekende onderbouwing.

[Bijlage Jaarrekening 2023](#)

4. Vooruitblik

Het komende jaar krijgt het nieuwe Koersplan vorm. Het centrale thema hierin zal het belang van 'samen' in de samenleving zijn. In een tijd van individualisering en verharding van de maatschappij is er behoefte aan gemeenschappelijkheid en vertrouwen. Samen zijn we verantwoordelijk voor de samenleving van morgen. Dat betekent dat onderwijs meer is dan alleen doorstroomtoetsen en doorstroomcijfers. Het werken aan 'de basis op orde' is een gezamenlijke vanzelfsprekendheid binnen de LOGOS-scholen, maar er is meer dan dat. In de komende periode ligt de focus op de optimale ontwikkeling van leerlingen, toekomstbestendig onderwijs, aandacht voor vakmanschap van de medewerkers en gezamenlijke verantwoordelijkheid van LOGOS en haar partners, voor de maatschappij van vandaag en morgen.

LOGOS-onderwijs biedt leerlingen de mogelijkheid om in vrijheid en veiligheid zich te ontwikkelen tot mooie mensen die omzien naar elkaar en de wereld. Leerlingen krijgen de kans zich optimaal te ontwikkelen binnen LOGOS. Burgerschap en kansengelijkheid zijn daarmee verweven in het curriculum van de scholen. Als stichting biedt LOGOS inclusief onderwijs binnen haar reguliere scholen, scholen voor gespecialiseerd onderwijs en praktijkonderwijs.

LOGOS-onderwijs is toekomstbestendig en betekent kwalitatief goed onderwijs met een breed en evenwichtig onderwijsaanbod met aandacht voor gezond en duurzaam leven. Er is aandacht voor doorlopende ontwikkeling van leerlingen van voorschoolse opvang/educatie en vervolgonderwijs.

LOGOS-medewerkers bieden goed onderwijs door hun professionele ontwikkeling, het samenwerken aan een professionele cultuur en het bieden van een veilige schoolomgeving voor iedereen in de school.

Samen met ouders, externe specialisten, educatieve partners, samenwerkingsverbanden, gemeentelijke instellingen, collega-besturen en Inspectie werken we aan goed onderwijs en goede begeleiding voor elk kind in de regio. Hierin leveren we vanuit onze christelijke identiteit een belangrijke bijdrage. Samen verantwoordelijk vanuit het perspectief dat we omzien naar elkaar.

Lopende het verslagjaar is gesproken over de protestants christelijke identiteit van LOGOS en de manier waarop deze gestalte krijgt binnen de scholen van de stichting. In het nieuwe Koersplan zal de uitkomst van de discussie over identiteit een plaats krijgen.



Bijlage

Jaarverslag RvT 2023

Jaarverslag Raad van Toezicht 2023

De Raad van Toezicht (RvT) is in 2023 vijf keer formeel in vergadering bijeen geweest met de bestuurder. Voorafgaande aan een van de vergaderingen heeft de RvT zonder bestuurder haar eigen functioneren geëvalueerd en hiervan een terugkoppeling gegeven aan de bestuurder. Leden van de raad hebben de nieuwjaarsbijeenkomst (09-01-'23), de schooljaaropening '23-'24 (24-08-'23) en de Koerscafé's (31-10 en 02-11-'23) bijgewoond.

In 2023 heeft de RvT in wisselende samenstelling van twee leden in totaal twee schoolbezoeken afgelegd. Van deze schoolbezoeken is een kort verslag opgemaakt dat in een reguliere RvT-vergadering met de andere leden en de bestuurder is besproken. Door omstandigheden zijn er in het jaar 2023 slechts twee schoolbezoeken afgelegd, gebruikelijk is het om jaarlijks zes scholen te bezoeken. Op deze wijze kunnen alle scholen in 3 à 4 jaar worden bezocht en houdt de RvT voldoende verbinding met het werkveld.

De voorzitter en een lid van de RvT hebben op 31 mei 2023 een vergadering van de GMR bijgewoond en daarnaast heeft de voorzitter RvT overleg gehad met de voorzitter van de GMR. Het bezoek aan de vergadering stond in het teken van kennismaken met de nieuwe bestuurder en er werd gesproken over het vergroten van de zichtbaarheid van de GMR.

Tijdens de reguliere vergaderingen is onder andere stilgestaan bij:

- diverse actuele personele ontwikkelingen bij LOGOS;
- terugkoppelingen van bevindingen vanuit de onderwijscommissie;
- terugkoppelingen van bevindingen vanuit de auditcommissie, waaronder diverse softcloses;
- de managementletter van de accountant naar aanleiding van de interimcontrole;
- de voorbereiding op het gesprek met de accountant over de jaarrekening;
- diverse huisvestingszaken van scholen van LOGOS;
- terugkoppeling schoolbezoeken door leden RvT;
- rapportages Inspectie en acties naar aanleiding daarvan;
- ontwikkeling LOGOS Koersplan 2024-2028
- het thema Identiteit
- de opzet van taalklassen ISK VO en ISK PO
- de zelfevaluatie RvT
- frauderisico
- kansrijk adviseren (presentatie De Noordhoek)
- werving en benoeming 3 nieuwe RvT-leden.

Formele besluitvorming heeft plaatsgevonden over de volgende onderwerpen:

- vaststellen WNT norm 2023;
- benoeming secretariële ondersteuning RvT;
- instemming met ruimere toelaatbaarheid van leerlingen op LOGOS-scholen;
- instemming met opheffing stichting KOPSZ;

- goedkeuring bestuursverslag 2022 incl. jaarrekening;
- goedkeuring meerjarenbegroting 2024-2027.

Tijdens de RvT vergadering in februari heeft de directeur van de Noordhoek een presentatie gehouden over 'kansrijk kiezen' en de negatieve gevolgen daarvan voor de Noordhoek.

In het jaar 2023 is per 1 mei de nieuwe bestuurder in dienst getreden. De vertrekkende en startende bestuurder hebben tot 1 juli samengewerkt en tot 1 oktober heeft de vertrekkende bestuurder de nieuwe bestuurder ondersteund. Zo heeft er een goede overdracht en inwerktijd plaatsgevonden. De nieuwe bestuurder heeft de tijd tot de zomervakantie benut om de organisatie te leren kennen, vorm te geven aan de samenwerking op het stafbureau waar ook twee nieuwe stafleden gestart zijn in het voorjaar van 2023. Door middel van gesprekken en de 100 dagen rapportage heeft de RvT goed zicht gekregen op de inwerkperiode, de ervaringen en het functioneren van de bestuurder.

Omdat door het coronavirus de uitvoering van enkele projecten van het Koersplan 2018-2022 vertraging had opgelopen is ervoor gekozen het Koersplan door te laten lopen tot en met het schooljaar 2023-2024. In augustus van 2023 is de ontwikkeling van het Koersplan voor 2024-2028 in gang gezet door de regiegroep. Directeuren, (staf)medewerkers, adviseurs, interne en externe stakeholders hebben tijdens verschillende bijeenkomsten samengewerkt aan de totstandkoming van het nieuwe Koersplan. Ook de RvT is betrokken geweest bij de ontwikkeling van het Koersplan en is tussentijds op de vergaderingen van oktober en december geïnformeerd over het proces en de voortgang van het plan. Missie en visie zijn herijkt en aangescherpt op de christelijke identiteit en besproken binnen de verschillende gremia van LOGOS. De RvT heeft zich gebogen over de identiteit van de stichting en heeft besloten de aanduiding 'protestant' in de naamgeving van de stichting los te laten met als doel zo open mogelijk te zijn voor personeelsleden met een christelijke achtergrond in de volle breedte.

De financiële positie van LOGOS is goed. Er wordt gestreefd naar afbouwen van bovenmatig vermogen maar dat wordt bemoeilijkt door onverwachte, incidentele gelden. Om de positie gezond te houden moet er rekening gehouden worden met stijgende personeelslasten en energiekosten, de ontwikkelingen m.b.t. het meerjaren onderhoudsplan.

Leden van de RvT hebben in 2023 verschillende scholingen gevolgd:

- webinar VTOI 'Halfjaarlijks gesprek tussen GMR en RvT'
- lunchcollege 'Zorgen om kwaliteit van het onderwijs' door Alida Oppers
- workshop 'Doelmatigheid' o.l.v. Deloitte
- lunchcollege 'Boardroom Dynamics en teamvorming in de RvT'
- webinar VTOI inz. belang van de bestuurlijke rol en de toezichhoudende rol o.l.v. Edith Hooge

De RvT heeft toegezien op de naleving van de wettelijke voorschriften en geen afwijkingen geconstateerd. De Code Goed Bestuur PO is gevolgd zonder afwijkingen daarvan. Er is geen sprake geweest van (potentieel) tegenstrijdige belangen.

De Raad van Toezicht

Leden van de RvT worden benoemd voor een periode van vier jaar en kunnen eenmaal voor vier jaar worden herbenoemd. De leden van de RvT worden bezoldigd. In 2023 bedroeg de bruto bezoldiging in totaal € 31.126.

In 2023 bereikten drie leden van de RvT het einde van hun zittingstermijn. Er zijn drie nieuwe leden geworven en zij zijn in de vergadering van 2 oktober benoemd als lid van de RvT. Om hen kennis te laten maken met de organisatie en de werkzaamheden van de RvT zijn er twee ontmoetingen georganiseerd naast de reguliere vergaderingen.

De raad kent drie commissies: de remuneratiecommissie, de auditcommissie en de



onderwijscommissie. Deze commissies handelen in opdracht van de raad, hebben een voorbereidende rol en brengen verslag uit aan de raad. Eventuele besluiten worden in de voltallige raad genomen.

In de remuneratiecommissie hebben Martine Burggraaf (voorzitter), Roel Brandwijk (tot 01-10-'23) en Martine den Hartog (vanaf 02-10-'23) zitting. De auditcommissie werd gevormd door Edwin van Honk, Kees Achterberg (tot 01-10-'23) en Rik Opendorp (vanaf 02-10-'23). De onderwijscommissie werd gevormd door Jolanda Breedveld, Wim van Doornik (tot 01-12-'23) en Wil Ellenbroek (vanaf 02-10-'23).

De samenstelling van de raad in 2023:

Naam	Drs. Martine Burggraaf-van Dam (voorzitter vanaf 23-06-2021)
Hoofdfunctie	Docent Frans en decaan, Gymnasium Haganum te Den Haag
Nevenfunctie	Secretaris Stichting Samen voor Aix Lid Conseil de Faculté (RvT) theologische faculteit te Aix-en-Provence
Zitting	Vanaf 01-09-2017 Einde zittingstermijn 01-09-2021 (eerste periode) Einde zittingstermijn 01-09-2025 (tweede periode)
Aanwezigheid	drie van de vijf vergaderingen

Naam	Mr. Roel Brandwijk (vicevoorzitter tot 01-10-2023)
Hoofdfunctie	-
Nevenfunctie	Voorzitter RvT Schoolbegeleidingsdienst Centraal Nederland te Nunspeet Lid/zittingsvoorzitter Bezwaarschriftencommissies van de gemeenten Diemen, Uithoorn, Haarlemmermeer en Krimpenerwaard Voorzitter bezwaarschriftencommissies van de waterschappen Drents Overijsselse Delta, Vechtstromen en Zuiderzeeland
Zitting	Vanaf 01-01-2015 Einde zittingstermijn 01-01-2019 (eerste periode) Einde zittingstermijn 01-01-2023 (tweede periode) Verlengd tot 01-10-2023 wegens borging continuïteit in RvT
Aanwezigheid	drie van de drie vergaderingen tot 01-10-2023

Naam	Kees Achterberg RA
Hoofdfunctie	Directeur Stawo Bedrijfsadviseurs BV
Nevenfunctie	Voorzitter RvT Stichting De Veenhoeve te Ederveen Lid RvT Stichting De Onderwijsspecialisten te Arnhem (tot eind 2023) Lid RvT Centraal Nederland (vanaf 01-10-2023) Lid van de RvT van Stichting Adullam Gehandicaptenzorg te Barneveld
Zitting	Vanaf 01-10-2015 Einde zittingstermijn 01-10-2019 (eerste periode) Einde zittingstermijn 01-10-2023 (tweede periode)
Aanwezigheid	drie van de drie vergaderingen tot 01-10-2023

Naam	Wim van Doornik MSc
Hoofdfunctie	Bestuurssecretaris bij ROC Da Vinci College te Dordrecht Opmerking: rondom de Beroepencampus (RBIC) in Gorinchem zou mogelijk sprake kunnen zijn van gezamenlijke overleggen met CvB LOGOS. Raad en CvB zien daarin geen beletsel.
Nevenfunctie	-
Zitting	Vanaf 01-12-2015 Einde zittingstermijn 01-12-2019 (eerste periode) Einde zittingstermijn 01-12-2023 (tweede periode)
Aanwezigheid	vier van de vier vergaderingen tot 01-12-2023

Naam	Edwin van Honk RA
Hoofdfunctie	Externe Accountant bij Van Noordenne Accountants (tot maart 2023) Zelfstandig Interim Professional Finance (vanaf 16-03-2023)
Nevenfunctie	-
Zitting	Vanaf 01-10-2018 Einde zittingstermijn 01-10-2022 (eerste periode) Einde zittingstermijn 01-10-2026 (tweede periode)
Aanwezigheid	vijf van de vijf vergaderingen

Naam	Drs. Jolanda Breedveld
Hoofdfunctie	Zakelijk directeur en program manager Post-master opleidingen Internal Auditing & Advisory en IT-Auditing & Advisory ESAA - Erasmus Universiteit Rotterdam
Nevenfunctie	-
Zitting	Vanaf 24-11-2021 Einde zittingstermijn 01-12-2025 (eerste periode)
Aanwezigheid	vijf van de vijf vergaderingen

Naam	Drs. Rik Opendorp RA (vicevoorzitter vanaf 02-10-2023)
Hoofdfunctie	Partner Baker Tilly (Netherland) N.V. Directeur/eigenaar Opendorp Beheer B.V.
Nevenfunctie	Voorzitter kerkenraad Hervormde gemeente Besoyen Waalwijk Peningmeester St. Pastorale Arbeid in de Hervormde gemeente Besoyen Administrateur Hervormd gemeentecentrum De Rank Administrateur Musicalgroep Besoyen Lid vereniging Unitas
Zitting	Vanaf 02-10-2023 Einde zittingstermijn 02-10-2027 (eerste periode)
Aanwezigheid	twee van de twee vergaderingen vanaf 02-10-2023

Naam	Wil Ellenbroek
Hoofdfunctie	Gepensioneerd
Nevenfunctie	Lid Commissie van Toezicht SWV Hanzeland PO Klachtenfunctionaris Stichting Pieters- en Bloklands Gasthuis
Zitting	Vanaf 02-10-2023 Einde zittingstermijn 02-10-2027
Aanwezigheid	twee van de twee vergaderingen vanaf 02-10-2023

Naam	Martine den Hartog
Hoofdfunctie	HR manager bij Profila Zorggroep
Nevenfunctie	-
Zitting	Vanaf 02-10-2023 Einde zittingstermijn 02-10-2027 (eerste periode)
Aanwezigheid	twee van de twee vergaderingen vanaf 02-10-2023

De samenstelling van het College van Bestuur is:

Naam	Henk Mackloet
Hoofdfunctie	College van Bestuur LOGOS
Nevenfunctie	Onafhankelijk voorzitter bestuurlijke visitaties VGS
Zitting	Vanaf 01-08-2016 t/m 31-07-2023

Naam	Jan Straver MSc MED
Hoofdfunctie	College van Bestuur LOGOS
Nevenfunctie	-
Zitting	Vanaf 01-08-2023

Auditcommissie

In 2023 is de auditcommissie 4 maal bijeen geweest. Onderwerpen van gesprek waren o.a. het bestuursverslag, de jaarrekening en de managementletter 2022, het accountantsverslag 2022, verantwoording NPO (Nationaal Programma Onderwijs) middelen, rapportage frauderisicoanalyse en de begroting 2024. Ook is diverse keren aan de hand van een softclose de actuele financiële situatie besproken.

De onderwerpen die meer in detail binnen de auditcommissie worden besproken worden vervolgens in de RvT-vergadering teruggekoppeld en indien nodig vastgesteld of goedgekeurd. De auditcommissie zoomt in de bespreking in op de rechtmatigheid van inkomsten en uitgaven en de doelmatige besteding van de middelen.

Bij de afwikkeling van het jaarverslag wordt de controle door de externe (door de RvT benoemde) accountant ook doorgesproken met de voltallige Raad van Toezicht

Onderwijscommissie

De onderwijscommissie heeft in 2023 2 maal vergaderd met het College van Bestuur en de stafmedewerker Onderwijs & Kwaliteit. Gesproken is o.a. over de analyse van de opbrengsten van de klankbordgesprekken van 2019 t/m 2023 en de prognose en resultaten van de Eindtoets 2023. Van de besprekingen van de onderwijscommissie is verslag gedaan aan de voltallige RvT.

Tot slot

Vanuit de RvT willen we onze grote waardering uitspreken voor de wijze waarop alle medewerkers van stichting LOGOS zich hebben ingezet in 2023.

Als RvT zijn we verheugd dat de nieuwe bestuurder in 2023 een goede start heeft gemaakt en dat de samenwerking tussen de vorige en de nieuwe bestuurder en de RvT fijn verlopen is. Vanaf deze plaats willen we onze grote waardering uitspreken voor de uitstekende wijze waarop de vorige bestuurder zijn werk voor LOGOS heeft gedaan, we danken hem heel hartelijk voor zijn grote inzet en betrokkenheid. Ook spreken we onze hartelijke dank uit aan alle medewerkers van het bestuursbureau voor de ondersteuning die we als RvT hebben gekregen. Tot slot bedanken we de drie leden van de RvT die in 2023 afscheid namen voor hun inspanning voor LOGOS en de prettige samenwerking gedurende vele jaren.

We wensen alle medewerkers van stichting LOGOS bevologenheid, vreugde en sterkte toe bij de bijzondere taak die zij hebben om kinderen te onderwijzen en tot ontwikkeling te laten komen, te laten ontdekken wie ze zijn en hen zo voor te bereiden op hun plek in de maatschappij.

Namens de Raad van Toezicht van LOGOS,

Martine Burggraaf, voorzitter





Bijlage

Jaarverslag GMR 2023



Jaarverslag GMR 2023

Stichting LOGOS

Vastgesteld op 28 februari 2024

Voorwoord

Voor u ligt het jaarverslag van de Gemeenschappelijke Medezeggenschapsraad (GMR) van Stichting LOGOS.

Ook dit schooljaar zijn wij als GMR weer vol energie en enthousiasme begonnen om samen met het College van Bestuur (CvB) en Raad van Toezicht mee te kunnen werken aan de ambities van stichting LOGOS.

Het afgelopen jaar hebben we, naast de in dit verslag opgenomen vergaderingen, bijgedragen aan de benoeming van de nieuwe bestuurder van Logos. Voor de zomervakantie heeft de kennismaking tussen CvB en GMR plaatsgevonden, en na de zomervakantie heeft de nieuwe bestuurder deelgenomen aan de GMR-vergaderingen.

De GMR is door het CvB betrokken bij het opstellen van het nieuwe koersplan 2024-2028.

De GMR heeft afgelopen jaar voor de (G)MR-leden een basiscursus en verdiepcursus voor de (G)MR georganiseerd. Deze cursussen zijn gegeven door de CNV Academie.

Qua personele bezetting zijn er twee wijzigingen geweest. Martine den Hartog heeft na 5 jaar (en 4 jaar voorzitterschap) de GMR verlaten en is toegetreden tot de RvT van Logos.

Corina Timmer heeft de GMR twee jaar ondersteund als ambtelijk secretaris. Vanaf het voorjaar van 2023 is Corina ook werkzaam bij het bestuursbureau van Logos. Deze nieuwe rol is niet te combineren met ondersteuning aan de GMR.

Elsbeth de Jong-Verweij heeft Corina opgevolgd als ambtelijk secretaris.

Helaas is het in het afgelopen jaar niet gelukt om de openstaande vacature voor de PGMR in te vullen.

In dit jaarverslag staan, naast de algemene bestuurlijke zaken van de GMR, de belangrijkste punten die afgelopen jaar behandeld zijn beknopt weergegeven.

Paul Jansen

Voorzitter GMR LOGOS

Doel Jaarverslag GMR

Het jaarverslag van de GMR heeft tot doel om terug te kijken op het afgelopen jaar en de betrokkenen te informeren over de werkzaamheden en taken gedurende dit jaar.

Het jaarverslag is vastgesteld nadat het door alle leden is goedgekeurd.

GMR Stichting LOGOS

Stichting LOGOS bestaat uit een college van bestuur met daaronder meerdere basisscholen (en Praktijkschool De Noordhoek die als VO-school een eigen GMR heeft). Elke basisschool heeft een individuele MR. Daarnaast heeft Stichting LOGOS een GMR. De GMR praat mee/wordt geïnformeerd over bovenschoolse zaken zoals strategie, onderwijskwaliteit, onderwijsontwikkeling, personeel en financiële zaken. De onderwerpen die worden besproken zijn van belang voor alle of een meerderheid van de scholen.

Bevoegdheden GMR

De bevoegdheden van de GMR zijn vastgelegd in de Wet Medezeggenschap op scholen (WMS). Het reglement is te vinden op de website van Stichting LOGOS onder het kopje reglement.

Verbinding GMR

De GMR staat in verbinding en heeft een open dialoog met het College van Bestuur, de Raad van Toezicht, de MR-en en daarnaast met directeuren, leerkrachten en ouders.

De GMR heeft jaarlijks een contactmoment met de Raad van Toezicht.

De bestuurder betreft de GMR tijdig bij strategische en beleidsvormende onderwerpen en besluitvorming. Er wordt ingestemd met besluiten, en er wordt gevraagd en ongevraagd advies gegeven aan de bestuurder van Stichting LOGOS.

Vergaderingen GMR

De vergaderingen vinden normaal gesproken plaats bij Stichting LOGOS te Leerdam van 19.30 tot 22.15 uur. De GMR heeft vijf keer vergaderd, te weten op 22 februari, 5 april, 31 mei, 11 oktober en 12 december 2023.

De vergadering van de GMR heeft een vast format en bestaat uit drie delen.

In het eerste deel bereidt de GMR het overleg met het College van Bestuur (bestuurder) voor. Daarna volgt in het tweede deel het overleg met de bestuurder.

In het derde deel vindt zonder de bestuurder de nabespreking plaats en worden de 'eigen' agendapunten behandeld.

De agenda bestaat voor een deel uit een aantal vaste punten zoals opening, ingekomen stukken, mededelingen, actiepuntenlijst en de rondvraag. In het overleg met de bestuurder worden instemmings- en adviesaanvragen besproken en vindt er uitwisseling van informatie plaats.

De agenda's en verslagen van de vergaderingen worden gedeeld met de MR-en.

Bezetting GMR

De bezetting van de GMR bestaat uit 6 vaste zetels, te weten 3 ouders (oudergeleding OGMR) en 3 leerkrachten (personeelsgeleding PGMR). Zij vormen een afvaardiging van leerkrachten en ouders binnen de Stichting LOGOS. De leden die zitting nemen in de PGMR worden gekozen door de personeelsleden en de leden van de OGMR worden gekozen door de ouders. De leden worden gekozen voor vier jaar. De bezetting was in 2023:

Geleding:	2023	2024
Oudergeleding	Martine den Hartog (tot 1-8-2023)	
	Karine Korevaar	Karine Korevaar
	Henk Folkers	Henk Folkers
	Paul Jansen	Paul Jansen (tot 1-8-2024)
Personeelsgeleding	Hanneke Roest	Hanneke Roest
	Corielle Peverelli	Corielle Peverelli
	vacature	vacature

Training CNV

Op 7 november 2023 is er een basistraining (G)MR gegeven door het CNV aan de nieuwe leden van de GMR en de MR-en van de deelnemende scholen. De verdiepingstraining *Hoe beoordeel en adviseer ik* vanuit het CNV bestaat deze keer uit twee delen en vindt plaats op 16 januari en 6 februari 2024. Elk jaar organiseren we de mogelijkheid tot het volgen van een basis- en/of een verdiepingstraining. Wat naast een inhoudelijke bijdrage, ook een bijdrage levert aan de ontmoeting tussen (G)MR leden.

Instemmings- en adviesaanvragen

	Onderwerp	Datum	Besluit
Aanvragen ter instemming			
	Bestuursformatieplan	24-02-2023	Instemming
	Vakantierooster	24-02-2023	Instemming
	Jaarplanning overlegvergaderingen 2023-2024	05-04-2023	instemming
	Vakantierooster 2023-2024	05-04-2023	instemming
	Kaderbrief 2024-2027	18-10-2023	Instemming
Aanvragen voor advies			
	Kader Aannamebeleid LOGOS	05-04-2023	positief advies
	Actualiseren Beeldbeleid	31-05-2023	positief advies
	Beheersmaatregelen digitale veiligheid	31-05-2023	positief advies
	Beheersmaatregelen digitale veiligheid	11-10-2023	positief advies

Informatief zijn de volgende onderwerpen besproken:

	Onderwerp	Datum
	Verkenning II: campagne werving nieuwe leerkrachten	22-02-2023
	Schoolalert: herkennen van kindermisbruik	22-02-2023
	Invulling vacatures directie/staf/bestuurder	22-02-2023
	Huisvesting Spijk/Leerdam/Gorinchem	22-02-2023
	Onderzoek bewegingsonderwijs/burgerschapsonderwijs	22-02-2023
	Beroepsprocedure inzake afboeking vordering op OCW	22-02-2023
	Voortgang Verkenning II	05-04-2023
	Voortgang onderzoek Inspectie Noordhoek, Klim Op, Hoeksteen	05-04-2023
	Directievoering Klim Op, Hoeksteen/Wegwijzer	05-04-2023
	Inwerken nieuwe staf en bestuurder	05-04-2023
	Nieuwe lichter Talentenplein leidinggeven	05-04-2023
	Pitches: hoe werkt jouw idee mee aan de ontwikkeling van LOGOS	05-04-2023
	Directievoering Kleurenlint, Hoeksteen/Wegwijzer	31-05-2023
	Eindejaarscontrole accountant	31-05-2023
	Invulling vacatures	31-05-2023
	Subsidieaanvraag basisvaardigheden	31-05-2023

Rapportage klankbordgesprekken	31-05-2023
Opvolging bijeenkomst externe vertrouwenspersonen	31-05-2023
Gewijzigd beleid hoofddoekjes meisjes	31-05-2023
Begeleiding zieke medewerkers inclusief bedrijfsarts	31-05-2023
Kennismaking Jan Straver	31-05-2023
Themabespreking: verbinding en zichtbaarheid als GMR/RvT	31-05-2023
Onderwijsnieuws	11-10-2023
Evaluatie Jaaropening	11-10-2023
Opzet aanpak Koersplan	11-10-2023
Inspectiebezoeken Klim Op, Noordhoek, Juliana, Samen Onderweg	11-10-2023
Bouwzaken Leerdam en Gorinchem	11-10-2023
Klacht ouder (na gesprek ingetrokken)	11-10-2023
Opzet taalklas voor vluchtelingen/anderstaligen	11-10-2023
Werving en selectie nieuwe directeuren	11-10-2023
Onderwijs aan cluster 2 leerlingen in de regio	11-10-2023
Gebruik mobiele telefoons: aankondiging uitwerken nieuw beleid	12-12-2023
Voortgang ontwikkeling Koersplan	12-12-2023
Verplichte lessen bewegingsonderwijs	12-12-2023
Scores niveau van lezen n.a.v. internationaal onderzoek	12-12-2023
Inspectiebezoeken Klim Op, Juliana, Samen Onderweg	12-12-2023
Vacatures directeuren	12-12-2023
Bouwzaken Herwijnen, Leerdam en Gorinchem	12-12-2023
Begrotingsbesprekingen scholen	12-12-2023
Klachtenprocedures ouders	12-12-2023
Rapportage 'De eerste 100 dagen van de nieuwe bestuurder'	12-12-2023
GMR basisscholen en GMR Noordhoek (vo): samenwerking?	12-12-2023
Kwaliteitsbeleid	12-12-2023

Tenslotte

Veel van de thema's die in dit jaarverslag aan de orde komen zijn niet afgerond, maar krijgen een vervolg in het nieuwe jaar. De verslaglegging daarvan zal terug te lezen zijn in het jaarverslag van 2024.



Bijlage

Jaarverslag 2023 GMR PrO (De Noordhoek)

Jaarverslag GMR VO (Noordhoek) 2023

Bezetting GMR Vo

Oudergeleding:

Ilse Smits
Arlene Joosen
Wendy Blacha

Personeelsgeleding:

Anneke Smits
Ineke Schumacher
Evelijne van Egdom

Vergaderingen

De GMR VO heeft op de volgende dagen vergaderd:

- 31 januari 2023
- 21 februari 2023 bij LOGOS
- 28 maart 2023
- 09 mei 2023
- 19 december 2023 op de Noordhoek

Ter instemming/advies

Er zijn tijdens deze vergadering beleidsdocumenten ter instemming/advies aangeboden. De GMR VO (Noordhoek) heeft enkele vragen gesteld en deze zijn uitgebreid beantwoord. Wij hebben ingestemd met:

- 1) Bestuursformatieplan
- 2) Kaderbrief en financieel beleidsplan
- 3) Vakantieplanning/rooster.

Ter informatie

In 2023 heeft de GMR VO (Noordhoek) en bestuurder hebben drie keer online overleg gehad en twee keer fysiek vergaderd.

Tijdens deze overleggen zijn wij geïnformeerd over lopende zaken zoals:

- 1) Meerjarenbegroting
- 2) Voortgang Koersplan
- 3) Voortgang en uitkomst inspectiebezoeken
- 4) Vacatures
- 5) Bouwzaken
- 6) Opzet ISK VO en ISK PO (taalklas)
- 7) Werving en selectie stafleden en huisvesting
- 8) Traject SWV-Auris-Logos
- 9) Kwaliteitsbeleid
- 10) Beheersmaatregelen digitale veiligheid en minimalisering cyberrisico's
- 11) klachtenprocedures
- 12) Nog enkele andere onderwerpen.

Jaarrekening

Balans per 31 december 2023

vergelijkende cijfers 2022 na verwerking resultaatbestemming

	31-12-2023		31-12-2022	
	€	€	€	€
1	ACTIVA			
1.1	Vaste Activa			
1.1.2	Materiële vaste activa	4.023.698	4.011.247	
1.1.3	Financiële vaste activa	4.745.617	2.686.530	
	<i>Totaal vaste activa</i>	8.769.315	6.697.777	
1.2	Vlottende Activa			
1.2.2	Vorderingen	565.205	431.062	
1.2.4	Liquide middelen	5.824.137	7.927.959	
	<i>Totaal vlottende Activa</i>	6.389.342	8.359.021	
	TOTAAL ACTIVA	15.158.657	15.056.798	
2	PASSIVA			
2.1	Eigen vermogen	10.047.388	10.546.134	
2.2	Voorzieningen	1.854.123	1.492.048	
2.3	Langlopende schulden	105.739	125.446	
2.4	Kortlopende schulden	3.151.407	2.893.170	
	TOTAAL PASSIVA	15.158.657	15.056.798	

**Staat van baten en lasten 2023
en vergelijkende cijfers 2022**

	2023		Begroting 2023		2022	
	€	€	€	€	€	€
3 Baten						
3.1 Rijksbijdragen OCW	25.257.091		24.739.831		24.772.578	
3.2 Overheidsbijdragen en subsidies overige overheden	216.286		74.944		120.468	
3.5 Overige baten	1.194.028		641.717		1.165.918	
<i>Totaal Baten</i>		26.667.405		25.456.492		26.058.964
4 Lasten						
4.1 Personeelslasten	23.027.726		22.969.149		21.804.769	
4.2 Afschrijvingen	668.580		618.094		644.061	
4.3 Huisvestingslasten	1.797.566		1.701.273		1.678.759	
4.4 Overige lasten	2.210.896		1.639.233		1.935.693	
4.5 Doorbetalingen aan schoolbesturen	6.781		-		250.361	
<i>Totaal lasten</i>		27.711.549		26.927.750		26.313.643
<i>Saldo baten en lasten</i>		-1.044.144		-1.471.258		-254.679
6 Financiële baten en lasten						
6.1 Financiële baten	564.709		10.000		-391.920	
6.2 Financiële lasten	19.311		15.000		38.857	
<i>Saldo financiële baten en lasten</i>		545.398		-5.000		-430.777
Totaal resultaat		<u>-498.746</u>		<u>-1.476.258</u>		<u>-685.456</u>

Bestemming van het resultaat

De bestemming van het resultaat is opgenomen na de toelichting op de te onderscheiden posten van de staat van baten en lasten

Kasstroomoverzicht 2023
en vergelijkende cijfers 2022

	2023		2022	
	€	€	€	€
Kasstroom uit operationele activiteiten				
Resultaat uit gewone bedrijfsvoering (saldo baten en lasten)		-1.044.144		-254.679
<i>Aanpassing voor aansluiting bedrijfsresultaat:</i>				
Afschrijvingen	-/- 4.2	668.580	644.407	
Mutaties voorzieningen	2.2	362.075	-149.676	
<i>Totaal van aanpassing voor aansluiting bedrijfsresultaat</i>		<u>1.030.655</u>	<u>494.731</u>	
<i>Veranderingen in werkkapitaal:</i>				
Vorderingen	1.2.2	-134.143	812.124	
Kortlopende schulden	2.4	258.238	57.407	
<i>Totaal van aanpassingen in werkkapitaal</i>		<u>124.095</u>	<u>869.531</u>	
Kasstroom uit bedrijfsoperaties		<u>110.606</u>	<u>1.109.583</u>	
Ontvangen interest	6.1.1	265.799	29.781	
Betaalde interest	6.2.1	-14.346	-14.751	
Ontvangen dividenden	6.1.2	40.002	48.500	
Mutaties overige financiële vaste activa	6.1.4 / 6.2.2	253.942	-494.307	
		<u>545.397</u>	<u>-430.777</u>	
Totaal kasstroom uit operationele activiteiten		<u>656.003</u>	<u>678.806</u>	
Kasstroom uit investeringsactiviteiten				
Investerings in materiële vaste activa	1.1.2	-722.979	-519.874	
Desinv. in materiële vaste activa	1.1.2	41.948	-	
Investerings in financiële vaste activa	1.1.3	-2.700.203	361.695	
Desinvesteringen in financiële vaste activa	1.1.3	641.116	-	
Totaal kasstroom uit investeringsactiviteiten		<u>-2.740.118</u>	<u>-158.179</u>	
Kasstroom uit financieringsactiviteiten				
Aflossing langlopende schulden	2.3	-19.707	-19.602	
Totaal kasstroom uit financieringsactiviteiten		<u>-19.707</u>	<u>-19.602</u>	
Kasstroom uit overige balansmutaties				
Overige mutaties		-	-308	
Totaal kasstroom uit overige balansmutaties		<u>-</u>	<u>-308</u>	
Mutatie liquide middelen	1.2.4	<u><u>-2.103.822</u></u>	<u><u>500.717</u></u>	
Het verloop van de geldmiddelen is als volgt:				
		2023	2022	
		€	€	€
Stand liquide middelen per 1-1		7.927.959	7.427.242	
Mutatie boekjaar liquide middelen		-2.103.822	500.717	
Stand liquide middelen per 31-12		<u><u>5.824.137</u></u>	<u><u>7.927.959</u></u>	

Grondslagen voor waardering van activa, passiva en resultaatbepaling

Algemeen

De grondslagen van waardering en resultaatbepaling zijn conform de Regeling voor de Jaarverslaggeving Onderwijs (RJO). Op basis van de Regeling voor de Jaarverslaggeving Onderwijs worden Titel 9 Boek 2 BW en de Richtlijnen van de Raad voor de Jaarverslaggeving toegepast (behoudens afwijkingen aanvullingen in de Regeling voor de Jaarverslaggeving Onderwijs). De jaarrekening is opgesteld in gehele euro's.

Activa en passiva, met uitzondering van het eigen vermogen, worden in het algemeen gewaardeerd tegen de verkrijgings- of vervaardigingsprijs of de actuele waarde. Indien geen specifieke waarderingsgrondslag is vermeld, vindt waardering plaats tegen de verkrijgingsprijs. In de balans, de staat van baten en lasten en het kasstroomoverzicht zijn referenties opgenomen. Met deze referenties wordt verwezen naar de toelichting.

Voor zover noodzakelijk worden op de vorderingen voorzieningen getroffen voor verwachte oninbaarheid.

Kernactiviteiten

Het verzorgen van (openbaar) primair onderwijs binnen de kaders gesteld door de Wet op het Primair Onderwijs

Continuïteit

Deze jaarrekening is opgesteld uitgaande van de continuïteitsveronderstelling.

Vergelijking met voorgaand jaar

De grondslagen voor waardering van activa, passiva en van resultaatbepaling zijn ongewijzigd ten opzichte van voorgaand jaar.

Consolidatie

In de geconsolideerde jaarrekening zijn tevens andere entiteiten opgenomen die tot de groep behoren. Dit betreft de volgende entiteiten:

Vanaf 2012 neemt het bestuur van LOGOS zitting in Stichting KOPSZ (Stichting voor Protestants Christelijke Kinderopvang & Peuterspeelzalen).

Het bestuur van deze stichting is gelieerd aan LOGOS, Stichting voor Protestants Christelijk Onderwijs. Tevens deelt de onderhavige stichting met genoemde Stichting het toezichthoudend orgaan (RvT).

De cijfers van KOPSZ worden niet geconsolideerd. De reden is gelegen in het geringe belang.

RJ660.506 vermeldt hierover: "In de geconsolideerde jaarrekening behoeven geen gegevens te worden opgenomen van groepsmaatschappijen van wie de gezamenlijke betekenis te verwaarlozen is voor het geheel".

Verbonden partijen

Als verbonden partij worden aangemerkt alle rechtspersonen waarover overheersende zeggenschap, of invloed van betekenis kan worden uitgeoefend. Ook rechtspersonen die overwegende zeggenschap kunnen uitoefenen worden aangemerkt als verbonden partij. Ook de statutaire directieleden, andere sleutel-functionarissen in het management van de instelling en nauwe verwanten zijn verbonden partijen.

Transacties van betekenis met verbonden partijen worden toegelicht voor zover deze niet onder normale marktvoorwaarden zijn aangegaan. Hiervan wordt toegelicht de aard en de omvang van de transactie en andere informatie die nodig is voor het verschaffen van het inzicht.

Grondslagen Balans

Materiële vaste activa

De materiële vaste activa worden gewaardeerd tegen de verkrijgingsprijs plus bijkomende kosten of de vervaardigingsprijs, verminderd met de afschrijvingen. De afschrijvingen vinden lineair en naar tijdsgelang plaats op basis van de verwachte toekomstige gebruiksduur. Er wordt rekening gehouden met de bijzondere waardeverminderingen die op balansdatum worden verwacht.

Onderstaand worden de afschrijvingstermijnen per categorie weergegeven. Tevens zijn de activeringsgrenzen vermeld.

Categorie		afschrijvings- termijn in maanden	afschrijvings- percentage per jaar	activerings- grens in €
<i>Gebouwen</i>	Permanent	480	2,50%	500
	Semi-permanent	240	5,00%	500
	Noodlokalen	120	10,00%	500
	De Noordhoek	72	16,67%	500
<i>Verbouwingen</i>	Klim Op	72	16,67%	500
	Koningin Wilheminaschool	240	5,00%	500
	Bestuursbureau	480	2,50%	500
<i>Installaties</i>	Verwarming	180	6,67%	500
	Alarm/noodverlichting	120	10,00%	500
	Liften	180	6,67%	500
	Valbeveiliging	240	5,00%	500
<i>Terreinen</i>	Grond	n.v.t.	n.v.t.	n.v.t.
<i>Kantoormeubilair en inventaris</i>	Bureaus	240	5,00%	500
	Stoelen	240	5,00%	500
	Kasten	240	5,00%	500
<i>Schoolmeubilair en inventaris</i>	Docentensets	240	5,00%	500
	Leerlingensets	240	5,00%	500
	Schoolborden	240	5,00%	500
	Garderobe	240	5,00%	500
	Speelzaalinrichting	240	5,00%	500
	Kunstgras	96	12,50%	500
<i>Huishoudelijke apparatuur</i>	Schoonmaakapparatuur	60	20,00%	500
	Keukeninrichtingen	240	5,00%	500
<i>Onderwijskundige apparatuur</i>	Kopieerapparatuur	60	20,00%	500
	Audio-/videoinstallatie	60	20,00%	500
	Projectiemiddelen	60	20,00%	500
	Beamers v.a. 2014	36	33,33%	500
<i>ICT</i>	Servers	48	25,00%	500
	Netwerk	120	10,00%	500
	Computers	36	33,33%	500
	Printers	48	25,00%	500
	Telefooncentrales	120	10,00%	500
	Smartboards v.a. 2014	96	12,50%	500
<i>Leermiddelen</i>	Methodes	120	10,00%	500
	Spel- en sportmateriaal	120	10,00%	500
<i>Vervoersmiddelen</i>	Auto's	48	25,00%	500

Gebouwen

Voor de toekomstige kosten van groot onderhoud aan de bedrijfsgebouwen is een voorziening voor groot onderhoud gevormd. De toevoeging aan de voorziening wordt bepaald op basis van het geschatte bedrag van het onderhoud en de periode die telkens tussen de werkzaamheden van groot onderhoud verloopt.

Terreinen

Terreinen worden opgenomen indien sprake is van economisch eigendom. Hiervan is sprake in het geval van eigen investeringen of van doordecentralisatie van de huisvesting. Op terreinen wordt niet afgeschreven.

Financiële vaste activa

Effecten

Effecten worden bij eerste verwerking gewaardeerd tegen reële waarde. Vervolgens worden de onder financiële vaste activa opgenomen effecten welke geen onderdeel zijn van de handelsportefeuille en welke niet tot einde looptijd worden aangehouden, gewaardeerd tegen reële waarde.

Effecten die onderdeel zijn van de handelsportefeuille worden gewaardeerd tegen reële waarde. Waardeveranderingen worden rechtstreeks in de staat van baten en lasten verwerkt.

VLOTTENDE ACTIVA

Vorderingen

Vorderingen worden bij eerste verwerking gewaardeerd tegen de reële waarde van de tegenprestatie.

Liquide middelen

Liquide middelen bestaan uit kas en banktegoeden met een looptijd korter dan 12 maanden. De liquide middelen staan ter vrije beschikking van de stichting en zijn direct opeisbaar. Liquide middelen worden gewaardeerd tegen nominale waarde.

Eigen vermogen

Het eigen vermogen bestaat uit een algemene reserve en bestemmingsreserve(s). Hierin is tevens een segmentatie opgenomen naar publieke en private middelen.

De bestemmingsreserves zijn reserves met een beperktere bestedingsmogelijkheid, welke door het bestuur is aangebracht.

Omschrijving		EUR
Algemene reserve privaat	Doel	Ter dekking van de kosten van private activiteiten (in het verlengde van de kernactiviteit onderwijs).
	Beperkingen	
	Saldo	€ 3.104.002
Reserve schoolbanken	Doel	Voor de ontvangst en besteding van o.a. ouderbijdragen
	Beperkingen	
	Saldo	€ 206.394
Reserve nulmeting	Doel	Ter dekking van de afschrijvingslasten nulmeting
	Beperkingen	
	Saldo	€ 15.701
Reserve NPO	Doel	Ter dekking van de kosten voor herstel en ontwikkeling van het onderwijs tijdens en na Corona
	Beperkingen	
	Saldo	€ 719.515
Reserve Impuls passend onderwijs	Doel	Extra Impuls Passend Onderwijs
	Beperkingen	
	Saldo	€ 71.750
Reserve ziekteverzuim	Doel	Ter dekking kosten ziekteverzuim + tijdelijke transactievergoedingen en ww uitkeringen in relatie tot NPO
	Beperkingen	
	Saldo	€ 818.535
Calamiteitenreserve	Doel	Voor opvang incidentele grote calamiteiten
	Beperkingen	
	Saldo	€ 555.569
Reserve werkdrukverlaging	Doel	Voor de inzet van middelen voor de verlaging van de werkdruk
	Beperkingen	
	Saldo	€ 205.973
Reserve hoogbegaafdheid SWV	Doel	Inzet van middelen voor hoogbegaafde kinderen
	Beperkingen	
	Saldo	€ 5.545
Reserve inzetbare resultaten 2021-2023	Doel	Inzet van overschotten 2021-2023
	Beperkingen	
	Saldo	€ 468.805

Voorzieningen

Voorzieningen worden gevormd voor in rechte afdwingbare of feitelijke verplichtingen die op de balansdatum bestaan, waarbij het waarschijnlijk is dat een uitstroom van middelen noodzakelijk is en waarvan de omvang op betrouwbare wijze is te schatten. De voorzieningen worden gewaardeerd tegen de beste schatting van de bedragen die noodzakelijk zijn om de verplichtingen per balansdatum af te wikkelen. De voorzieningen worden gewaardeerd tegen de nominale waarde van de uitgaven die naar verwachting noodzakelijk zijn om de verplichtingen af te wikkelen, tenzij anders vermeld.

Wanneer de verwachting is dat een derde de verplichtingen vergoedt, en wanneer het waarschijnlijk is dat deze vergoeding zal worden ontvangen bij de afwikkeling van de verplichting, dan wordt deze vergoeding als een actief in de balans opgenomen.

Voorzieningen worden onderscheiden naar aard en doel.

Toevoegingen aan de voorzieningen vinden plaats door dotaties ten laste van de staat van baten en lasten. De onttrekkingen vinden rechtstreeks plaats ten laste van de betreffende voorziening.

Indien een voorziening gewaardeerd wordt tegen contante waarde wordt gerekend met een rekenrente.

Deze rekenrente wordt als volgt bepaald:

Rekenrente = Wettelijke rente (bron: DNB) -/- Inflatie (bron: CBS).

Bij een negatieve uitkomst van de rekenrente zal deze op nul worden gesteld.

Voor 2023 wordt er gerekend met een rekenrente van 8,80%.

De waarde voor de wettelijke rente vastgesteld is op 6,00%, en de uitgangswaarde voor de inflatie is -2,80%.

Voorziening jubilea

De voorziening jubilea wordt per balansdatum berekend op basis van een vast bedrag per fte. Bij de vaststelling van dit vaste bedrag wordt onder meer rekening gehouden met verwachte salarisstijgingen.

Voorziening duurzame inzetbaarheid

De voorziening duurzame inzetbaarheid wordt opgenomen tegen de contante waarde van de gespaarde uren per einddatum verslagperiode, voor personeelsleden ouder dan 57 jaar waarbij een opnameplan is overeengekomen voor een looptijd van maximaal 5 jaar. Voor de berekening van de contante waarde van de voorziening wordt gerekend met de rekenrente welke onder het kopje voorzieningen is benoemd. Bij de berekening van de voorziening wordt onder meer rekening gehouden met de opnamekans.

Voorziening levensfasebewust personeelsbeleid

De voorziening levensfasebewust personeelsbeleid wordt opgenomen tegen de contante waarde van de gespaarde uren per einddatum verslagperiode, voor personeelsleden waarbij een opnameplan is overeengekomen. Voor de berekening van de contante waarde van de voorziening wordt gerekend met de rekenrente welke onder het kopje voorzieningen is benoemd. Bij de berekening van de voorziening wordt onder meer rekening gehouden met de opnamekans.

Voorziening langdurig zieken

De voorziening langdurig zieke werknemers wordt gevormd door de verwachte salariskosten van langdurig zieke werknemers die waarschijnlijk niet meer zullen terugkeren in het arbeidsproces.

Voorziening werkloosheidskosten

De hoogte van de voorziening betreft het werkgeversdeel van de toekomstige WW (UWV) en WOPO (WW Plus) uitkeringen.

Voorziening groot onderhoud

Voor uitgaven voor groot onderhoud van gebouwen wordt een voorziening gevormd om deze lasten gelijkmatig te verdelen over een aantal boekjaren. De toevoeging aan de voorziening wordt bepaald op basis van het geschatte bedrag van het groot onderhoud en de periode die telkens tussen de werkzaamheden voor groot onderhoud verloopt. Als de kosten uitgaan boven de boekwaarde van de voorziening, worden de (meer)kosten verwerkt in de winst- en verliesrekening.

Langlopende schulden

Langlopende schulden worden bij de eerste waardering gewaardeerd tegen reële waarde. Schulden worden na eerste verwerking gewaardeerd tegen geamortiseerde kostprijs, zijnde het ontvangen bedrag rekening houdend met agio of disagio en onder aftrek van transactiekosten.

Kortlopende schulden

De overlopende passiva betreffen de vooruitontvangen bedragen die aan opvolgende perioden worden toegerekend en/of nog te betalen bedragen, voor zover ze niet onder de andere kortlopende schulden zijn te plaatsen.

Kortlopende schulden worden bij de eerste verwerking gewaardeerd tegen reële waarde.

Grondslagen Staat van Baten en Lasten

Het resultaat wordt bepaald als het verschil tussen de baten en lasten over het verslagjaar, met inachtneming van de hiervoor reeds vermelde waarderingsgrondslagen.

De baten en lasten worden toegerekend aan het jaar waarop zij betrekking hebben. Lasten en risico's die hun oorsprong vinden vóór het einde van het verslagjaar, zijn in acht genomen als zij voor het opmaken van de jaarrekening bekend zijn geworden.

Het resultaat van de staat van baten en lasten wordt toegevoegd aan de algemene reserve en aan de bestemmingsreserves die door het bestuur zijn bepaald.

Rijksbijdragen worden als baten verantwoord in de staat van baten en lasten in het jaar waarop de toekenning betrekking heeft.

Overheidssubsidies

Exploitatiesubsidies worden als baten verantwoord in de staat van baten en lasten in het jaar waarin de gesubsidieerde kosten zijn gemaakt of opbrengsten zijn gederfd, of wanneer een gesubsidieerd exploitatietekort zich heeft voorgedaan. De baten worden verantwoord als het waarschijnlijk is dat deze worden ontvangen en de Stichting de condities voor ontvangst kan aantonen.

Subsidies m.b.t. investeringen in materiële vaste activa worden in mindering gebracht op het desbetreffende actief en als onderdeel van de afschrijvingen verwerkt in de staat van baten en lasten.

Personeelsbeloningen

Lonen, salarissen en sociale lasten worden op grond van de arbeidsvoorwaarden verwerkt in de staat van baten en lasten voor zover ze verschuldigd zijn aan werknemers.

De Stichting heeft de toegezegd-pensioenregeling bij het bedrijfstakpensioenfonds in de jaarrekening verwerkt als verplichtingenbenadering.

Voor toegezegde-bijdrageregelingen betaalt de instelling op verplichte, contractuele of vrijwillige basis premies aan pensioenfondsen en verzekeringsmaatschappijen. Behalve de betaling van premies heeft de instelling geen verdere verplichtingen uit hoofde van deze pensioenregelingen.

De premies worden verantwoord als personeelskosten als deze verschuldigd zijn. Vooruitbetaalde premies worden opgenomen als overlopende activa indien dit tot een terugstorting leidt of tot een vermindering van toekomstige betalingen.

Pensioenregeling

Nederlandse pensioenregelingen:

De instelling heeft op de balans geen eigen pensioenvoorziening opgenomen.

De instelling is volgens de CAO aangesloten bij het ABP. De belangrijkste kenmerken van deze regelingen zijn:

- pensioengevende salarisgrondslag is middelloon
- er heeft in 2023 geen indexatie plaatsgevonden
- de dekkingsgraad van het ABP was per 31-12-2023: 110,50%
- overige kenmerken zijn te vinden op www.abp.nl

Op de Nederlandse pensioenregelingen zijn de bepalingen van de Nederlandse Pensioenwet van toepassing en worden op verplichte, contractuele of vrijwillige basis premies aan pensioenfondsen en verzekeringsmaatschappijen betaald door de instelling. De premies worden verantwoord als personeelskosten zodra deze verschuldigd zijn. Vooruitbetaalde premies worden opgenomen als overlopende activa indien dit tot een terugstorting leidt of tot een vermindering van toekomstige betalingen. Nog niet betaalde premies worden als verplichting op de balans opgenomen.

Afschrijvingen op materiële vaste activa

Materiële vaste activa worden vanaf het moment van ingebruikneming afgeschreven over de verwachte toekomstige gebruiksduur van het actief. Over terreinen en vastgoedbeleggingen wordt niet afgeschreven. Indien een schattingswijziging plaatsvindt van de economische levensduur, dan worden de toekomstige afschrijvingen aangepast.

Boekwinsten en -verliezen bij verkoop van materiële vaste activa zijn begrepen onder de afschrijvingen.

Financiële baten en lasten

Rentebaten en rentelasten

Rentebaten en rentelasten worden tijdsevenredig verwerkt, rekening houdend met de effectieve rentevoet van de betreffende activa en passiva. Bij de verwerking van de rentelasten wordt rekening gehouden met de verantwoorde transactiekosten op de ontvangen leningen.

Dividenden

Dividenden te ontvangen van niet op nettovermogenswaarde gewaardeerde deelnemingen en effecten, worden verantwoord zodra de het recht hierop heeft verkregen.

Waardeveranderingen financiële instrumenten gewaardeerd tegen reële waarde

Waardeveranderingen van de volgende financiële instrumenten worden rechtstreeks verwerkt in de staat van baten en lasten:

- Financiële activa en verplichtingen die onderdeel zijn van de handelsportefeuille;
- Afgeleide financiële instrumenten (derivaten) met een beursgenoteerde onderliggende waarde;
- Gekochte leningen, obligaties (tenzij aangehouden tot einde looptijd) en aangehouden eigen-vermogensinstrumenten die beursgenoteerd zijn.

Waardeverminderingen van financiële instrumenten die op reële waarde gewaardeerd zijn, worden verwerkt in de staat van baten en lasten. Voor gerealiseerde waardevermeerderingen van financiële instrumenten die op reële waarde worden gewaardeerd met verwerking van de waardevermeerderingen rechtstreeks in het eigen vermogen, dient het cumulatieve resultaat dat voorheen in het eigen vermogen was opgenomen, te worden verwerkt in de staat van baten en lasten op het moment dat de desbetreffende effecten niet langer in de balans worden verwerkt.

Grondslagen Kasstroomoverzicht

Het kasstroomoverzicht is opgesteld volgens de indirecte methode. Bij de indirecte methode wordt het resultaat als basis genomen.

Dit overzicht geeft weer waaraan de in de verslagperiode beschikbaar gekomen gelden zijn besteed.

In samenhang met de balans en de staat van baten en lasten moet het kasstroomoverzicht bijdragen aan het inzicht in de financiering, de liquiditeit, de solvabiliteit en het vermogen van de instelling om geldstromen te genereren.

Operationele activiteiten

Onder de operationele activiteiten is het saldo van de baten en lasten opgenomen welke in het verslagjaar gerealiseerd zijn. Het saldo van de baten en lasten wordt gecorrigeerd met de lasten door afschrijvingen, dotatie en vrijval van voorzieningen. Het saldo van de baten en lasten wordt tevens gecorrigeerd met de fluctuatie van kortlopende vorderingen en schulden gedurende het verslagjaar. Ontvangsten en uitgaven uit rente gedurende het verslagjaar zijn ook opgenomen onder de operationele activiteiten.

Investeringsactiviteiten

Uitgaven en inkomsten welke voortvloeien uit het respectievelijk aankopen en verkopen van duurzame middelen.

Financieringsactiviteiten

Inkomsten en uitgaven welke voortvloeien uit het respectievelijk aangaan of aflossen van leningen.

Prijrisico

De instelling loopt risico's ten aanzien van de waardering van effecten, opgenomen onder financiële vaste activa en effecten, opgenomen onder vlottende activa. De instelling beheerst het marktrisico door onderscheid aan te brengen in de portefeuille, en limieten te stellen.

Kredietrisico

De liquide middelen staan uit bij banken die minimaal voldoen aan het treasurybeleid.

Grondslagen van segmentering

In de jaarrekening wordt overeenkomstig de Richtlijn voor Onderwijsinstellingen een segmentatie van de staat van baten en lasten gemaakt in de volgende segmenten: PO en VO

Toelichting op de te onderscheiden posten van de balans

1 Activa

1.1 Vaste Activa

1.1.2 Materiële vaste activa

	1.1.2.1	1.1.2.2	1.1.2.3	1.1.2.4	
	Gebouwen	Terreinen	Inventaris en apparatuur	Overige materiële vaste activa	Totaal materiële vaste activa
	€	€	€	€	€
Stand per 31 december 2022					
Verkrijgings- of vervaardigingsprijs	1.890.836	44.263	8.128.653	2.177.915	12.241.667
Cumulatieve afschrijvingen en waardeverminderingen	1.143.324	8.967	5.341.167	1.736.962	8.230.420
Materiële vaste activa per 31 december 2022	747.512	35.296	2.787.486	440.953	4.011.247
Verloop gedurende 2023					
Investerings	24.266	1.372	642.843	54.498	722.979
Desinvesteringen	-	-	-41.948	-	-41.948
Afschrijvingen	-82.458	-584	-496.178	-89.360	-668.580
Afschrijvingen op desinvesteringen	-	-	-	-	-
Mutatie gedurende 2023	-58.192	788	104.717	-34.862	12.451
Stand per 31 december 2023					
Verkrijgings- of vervaardigingsprijs	1.915.450	45.635	8.698.688	2.232.413	12.892.186
Cumulatieve afschrijvingen en waardeverminderingen	1.226.130	9.551	5.806.485	1.826.322	8.868.488
Materiële vaste activa per 31 december 2023	689.320	36.084	2.892.203	406.091	4.023.698

Toelichting op de te onderscheiden posten van de balans

1.1.3 Financiële vaste activa		Boek- waarde	Investerings	Des- investerings	Waarde- veranderingen	Resultaat	Boek- waarde
		01-01-2023	2023	2023	2023	2023	31-12-2023
		€	€	€	€	€	€
1.1.3.7	Effecten	2.686.530	446.262	-641.116	237.568	16.373	2.745.617
1.1.3.8	Deposito's	-	2.000.000	-	-	-	2.000.000
Totaal financiële vaste activa		2.686.530	2.446.262	-641.116	237.568	16.373	4.745.617
1.2 Vlottende activa							
1.2.2 Vorderingen		31-12-2023		31-12-2022			
		€	€	€	€		
1.2.2.1	Debiteuren		51.891		16.795		
1.2.2.3	Gemeenten		1.222		542		
	<i>Subtotaal vorderingen</i>				53.113		17.337
1.2.2.11	Dividendbelasting		493		247		
1.2.2.12	Vooruitbetaalde kosten		270.502		156.818		
1.2.2.14	Te ontvangen interest		79.429		24.250		
1.2.2.15	Overige overlopende activa		161.668		232.410		
	<i>Subtotaal overlopende activa</i>				512.092		413.725
Totaal vorderingen					565.205		431.062
1.2.4 Liquide middelen		31-12-2023		31-12-2022			
		€	€	€	€		
1.2.4.1	Beginsaldo schoolbankrekeningen		2.000		3.500		
1.2.4.2	Tegoeden op bankrekeningen		5.822.137		7.924.459		
Totaal liquide middelen					5.824.137		7.927.959

De liquide middelen staan ter vrije beschikking van de stichting en zijn direct opeisbaar.

Toelichting op de te onderscheiden posten van de balans

2.1	Eigen vermogen	Stand per	Resultaat	Overige	Stand per	Stand per	Resultaat	Overige	Stand per
		01-01-2022	2022	mutaties	31-12-2022	01-01-2023	2023	mutaties	31-12-2023
		€	€	€	€	€	€	€	€
2.1.1.1	Algemene reserve	6.120.167	-2.191.625	-27.666	3.900.876	3.900.876	-52.276	27.000	3.875.600
2.1.1.2	Bestemmingsreserves (publiek)	1.598.578	1.973.480	27.358	3.599.416	3.599.416	-711.024	-27.000	2.861.392
2.1.1.3	Bestemmingsreserves (privaat)	3.513.154	-467.312	-	3.045.842	3.045.842	264.554	-	3.310.396
Totaal eigen vermogen		11.231.899	-685.457	-308	10.546.134	10.546.134	-498.746	-	10.047.388

De toelichting over de beperkte doelstellingen van de reserves zijn vermeld in de Grondslagen.

2.1.1.2	Bestemmingsreserves (publiek)	Stand per	Resultaat	Overige	Stand per	Stand per	Resultaat	Overige	Stand per
		01-01-2022	2022	mutaties	31-12-2022	01-01-2023	2023	mutaties	31-12-2023
		€	€	€	€	€	€	€	€
2.1.1.2.1	Reserve ziekteverzuim	383.350	248.563	-	631.913	631.913	213.622	-27.000	818.535
	Calamiteitenreserve	671.444	11.875	-	683.319	683.319	-127.750	-	555.569
	Reserve werkdrukverlaging	89.206	82.360	-	171.566	171.566	34.407	-	205.973
	Reserve hoogbegaafdheid SWV	13.152	-1.350	-	11.802	11.802	-6.257	-	5.545
	Reserve nulmeting	30.433	-11.268	-	19.165	19.165	-3.464	-	15.701
	Reserve NPO	294.243	570.169	-	864.412	864.412	-144.897	-	719.515
	Reserve flexgroep Klim Op	45.000	-28.237	-	16.763	16.763	-16.763	-	-
	Reserve Impuls passend onderwijs	71.750	-	-	71.750	71.750	-	-	71.750
	Reserve arbeidsmarkt toelage	-	-25.675	27.664	1.989	1.989	-1.989	-	-
	Reserve gespecialiseerd onderwijs	-	235.000	-	235.000	235.000	-235.000	-	-
	Reserve passend onderwijs	-	50.000	-	50.000	50.000	-50.000	-	-
	Reserve inzetbare resultaten 2021-2023	-	842.043	-306	841.737	841.737	-372.932	-	468.805
Totaal bestemmingsreserves (publiek)		1.598.578	1.973.480	27.358	3.599.416	3.599.416	-711.024	-27.000	2.861.392

2.1.1.3	Bestemmingsreserves (privaat)	Stand per	Resultaat	Overige	Stand per	Stand per	Resultaat	Overige	Stand per
		01-01-2022	2022	mutaties	31-12-2022	01-01-2023	2023	mutaties	31-12-2023
		€	€	€	€	€	€	€	€
2.1.1.3.1	Algemene reserve privaat	3.281.116	-456.573	-	2.824.543	2.824.543	279.459	-	3.104.002
2.1.1.3.2	Reserve schoolbanken	232.038	-10.739	-	221.299	221.299	-14.905	-	206.394
Totaal bestemmingsreserves (privaat)		3.513.154	-467.312	-	3.045.842	3.045.842	264.554	-	3.310.396

2.2	Voorzieningen	Stand per	Dotatie	Ont-	Vrijval	Stand per	Bedrag	Bedrag	Bedrag
		01-01-2023	2023	trekking	2023	31-12-2023	< 1 jaar	1 - 5 jaar	> 5 jaar
		€	€	€	€	€	€	€	€
2.2.1	Personele voorzieningen	480.218	78.189	-5.024	-58.219	495.164	174.588	320.575	-
2.2.3	Voorzieningen voor groot onderhoud **	1.011.830	544.645	-197.516	-	1.358.959	436.576	922.383	-
Totaal voorzieningen		1.492.048	622.834	-202.540	-58.219	1.854.123	611.164	1.242.958	-

** dotatie is inclusief bijdrage externen i.v.m. brede scholen.

2.2.1	Personele voorzieningen	Stand per	Dotatie	Ont-	Vrijval	Stand per	Bedrag	Bedrag	Bedrag
		01-01-2023	2023	trekking	2023	31-12-2023	< 1 jaar	1 - 5 jaar	> 5 jaar
		€	€	€	€	€	€	€	€
2.2.1.2	Verlofsparen	114.926	30.212	-	-37.541	107.597	24.919	82.678	-
2.2.1.4	Jubileumuitkeringen	266.000	20.977	-5.024	-	281.953	49.500	232.453	-
2.2.1.6	Langdurig zieken	99.292	-	-	-20.678	78.614	73.169	5.444	-
2.2.1.7	Werkloosheids kosten	-	27.000	-	-	27.000	27.000	-	-
Totaal personele voorzieningen		480.218	78.189	-5.024	-58.219	495.164	174.588	320.575	-

2.2.1.2	Verlofsparen	Stand per	Dotatie	Ont-	Vrijval	Stand per	Bedrag	Bedrag	Bedrag
		01-01-2023	2023	trekking	2023	31-12-2023	< 1 jaar	1 - 5 jaar	> 5 jaar
		€	€	€	€	€	€	€	€
2.2.1.2.1	Voorziening Duurzame inzetbaarheid	60.479	15.212	-	-13.266	62.425	24.919	37.506	-
2.2.1.2.2	Voorziening Levensfasebewust personeelsbeleid	54.447	15.000	-	-24.275	45.172	-	45.172	-
Totaal verlofsparen		114.926	30.212	-	-37.541	107.597	24.919	82.678	-

2.3 Langlopende schulden		Stand per 01-01-2023	Leningen aangegaan 2023	Aflossing 2023	Stand per 31-12-2023	Looptijd > 1 jaar	Looptijd > 5 jaar
		€	€	€	€	€	€
2.3.7	Vooruitontvangen investeringssubsidies	125.446	-	19.707	105.739	19.448	86.291
Totaal langlopende schulden		125.446	-	19.707	105.739	19.448	86.291
2.4 Kortlopende schulden				31-12-2023		31-12-2022	
				€	€	€	€
2.4.4	Schulden aan OCW			91.326		92.263	
2.4.6	Schulden aan gemeenten en Gemeenschappelijke regelingen			60.906		-	
2.4.8	Crediteuren			149.453		264.792	
2.4.9	Belastingen en premies sociale verzekeringen			1.008.304		986.800	
2.4.10	Schulden terzake van pensioenen			281.221		256.444	
2.4.12	Kortlopende overige schulden			13.295		2.079	
<i>Subtotaal schulden</i>					1.604.505		1.602.378
2.4.14	Vooruit ontvangen subsidies OCW			522.310		121.936	
2.4.16	Vooruit ontvangen bedragen			200.113		141.780	
2.4.17	Vakantiegeld			708.724		669.270	
2.4.19	Overige overlopende passiva			115.755		357.806	
<i>Subtotaal overlopende passiva</i>					1.546.902		1.290.792
Totaal kortlopende schulden					3.151.407		2.893.170

Niet in de balans opgenomen rechten en verplichtingen

Rechten

Er zijn geen niet in de balans opgenomen rechten.

Verplichtingen

De volgende niet in de balans opgenomen verplichtingen worden hieronder toegelicht.

nr.	Omschrijving	Periode		Looptijd Mndn	Bedrag per maand €	< 1 jaar €	1 - 5 jaar €	> 5 jaar €	Totaal €
		van	t/m						
1	Vrolijks Vastgoed BV	01-06-19	01-06-24	60	3.333	16.665	-	-	16.665
2	Toshiba	01-03-19	01-03-25	72	n.v.t.	63.800	10.630	-	74.430
3	ENGIE	01-01-24	01-01-26	24	22.000	264.000	264.000	-	528.000

4 Lasten		2023		Begroot 2023		2022	
4.1 Personeelslasten	€	€	€	€	€	€	
4.1.1 Lonen, salarissen, sociale lasten en pensioenlasten							
4.1.1.1 Lonen en salarissen	16.501.189		21.893.938		15.728.299		
4.1.1.2 Sociale lasten	2.740.280		-		2.475.738		
4.1.1.5 Pensioenpremies	2.394.502		-		2.293.537		
Totaal salarissen, sociale lasten en pensioenlasten		21.635.971		21.893.938		20.497.574	
4.1.2 Overige personele lasten							
4.1.2.1 Dotaties personele voorzieningen	19.970		36.500		101.507		
4.1.2.2 Personeel niet in loondienst	-		-14.955		17.164		
4.1.2.3 Overige	1.651.108		1.053.666		1.283.151		
Totaal overige personele lasten		1.671.078		1.075.211		1.401.822	
4.1.3 Ontvangen uitkeringen personeel							
4.1.3.3 Overige uitkeringen personeel	-279.323		-		-94.627		
Totaal ontvangen uitkeringen personeel		-279.323		-		-94.627	
Totaal personeelslasten		23.027.726		22.969.149		21.804.769	
4.2 Afschrijvingen							
4.2.2 Afschrijvingen op materiële vaste activa	668.580		618.094		644.061		
Totaal afschrijvingen		668.580		618.094		644.061	
4.3 Huisvestingslasten							
4.3.1 Huur	109.752		109.000		106.356		
4.3.3 Onderhouds- en beheerslasten	482.033		377.500		464.222		
4.3.4 Energie en water	240.677		223.000		184.827		
4.3.5 Schoonmaakkosten	440.441		385.750		370.184		
4.3.6 Belastingen en heffingen	21.435		25.300		22.900		
4.3.7 Dotatie onderhoudsvoorziening	457.502		551.673		468.438		
4.3.8 Overige	45.726		29.050		61.832		
Totaal huisvestingslasten		1.797.566		1.701.273		1.678.759	
4.4 Overige lasten							
4.4.1 Administratie en beheerlasten	832.977		608.250		748.067		
4.4.2 Inventaris en apparatuur	29.063		16.750		44.525		
4.4.3 Leer- en hulpmiddelen	863.059		673.750		745.978		
4.4.5 Overige	485.797		340.483		397.123		
Totaal overige lasten		2.210.896		1.639.233		1.935.693	

Separate specificatie kosten instellingsaccountant

In het boekjaar zijn de volgende bedragen aan accountants honoraria (reeds onderdeel van 4.4.1) ten laste van het resultaat gebracht:

4.4.1.1	Kosten instellingsaccountant	2023		Begroot 2023		2022	
		€	€	€	€	€	€
4.4.1.1.1	Controle van de jaarrekening	27.089		22.000		22.657	
4.4.1.1.2	Andere controlewerkzaamheden	-		-		-	
4.4.1.1.3	Fiscale advisering	-		-		-	
4.4.1.1.4	Andere niet-controlediensten	-		-		-	
	Totaal kosten instellingsaccountant		27.089		22.000		22.657

Uitsplitsing honoraria naar accountantskantoor

Alle hierboven opgesomde werkzaamheden zijn verricht door hetzelfde accountantskantoor.

Honoraria met betrekking tot de werkzaamheden

Bovenstaande honoraria betreffen uitsluitend de werkzaamheden die bij de Stichting zijn uitgevoerd door accountantsorganisaties en externe accountants zoals bedoeld in art. 1, lid 1 Wta (Wet toezicht accountantsorganisaties). De kosten voor de controle zijn inclusief bekostiging en omzetbelasting.

Bovenstaande accountants honoraria zijn verwerkt op basis van het facturenstelsel.

4.4.5	Overige lasten	2023		Begroot 2023		2022	
		€	€	€	€	€	€
4.4.5.1	Wervingskosten	53.458		45.300		62.753	
4.4.5.2	Representatiekosten	32.860		17.450		20.856	
4.4.5.4	Buitenschoolse cq bijzondere activiteiten	62.246		48.300		45.337	
4.4.5.6	Contributies	39.299		29.450		36.222	
4.4.5.7	Abonnementen	8.132		13.300		8.772	
4.4.5.8	Medezeggenschapsraad	20.009		27.432		17.194	
4.4.5.9	Verzekeringen	18.166		11.800		10.367	
4.4.5.10	Reproductiekosten, drukwerk, schoolgids	114.755		58.000		59.889	
4.4.5.12	Culturele vorming	33.792		32.250		69.187	
4.4.5.13	Overige overige lasten	103.081		57.200		66.547	
	Totaal overige lasten		485.798		340.483		397.124

4.5	Doorbetalen aan schoolbesturen	2023		Begroot 2023		2022	
		€	€	€	€	€	€
4.5.2.2	Doorbetaling op basis van 1 februari sbo	4.400		-		251.412	
	Totaal doorbetaling op basis van 1 februari		4.400		-		251.412
4.5.3	Overige doorbetalingen van rijksbijdragen aan schoolbesturen		2.381		-		-1.051
	Totaal doorbetalingen aan schoolbesturen		6.781		-		250.361

6 Financiële baten en lasten

6.1	Financiële baten	2023		Begroot 2023		2022	
		€	€	€	€	€	€
6.1.1	Rentebaten en soortgelijke opbrengsten	265.799		10.000		29.781	
6.1.2	Ontvangen dividenden	40.002		-		48.500	
6.1.4	Overige opbrengsten financiële vaste activa en ef	258.908		-		-470.201	
	Totaal financiële baten		564.709		10.000		-391.920

6.2	Financiële lasten	2023		Begroot 2023		2022	
		€	€	€	€	€	€
6.2.1	Rentelasten en soortgelijke lasten	14.345		15.000		14.751	
6.2.2	Waardeverminderingen FVA en effecten	4.966		-		24.106	
	Totaal financiële lasten		19.311		15.000		38.857

Bestemming van het resultaat

	2023
	€
2.1.1.1 <u>Algemene reserve (publiek)</u>	-52.276
2.1.1.2 <u>Bestemmingsreserves (publiek)</u>	
2.1.1.2.1 Reserve ziekteverzuim	213.622
Calamiteitenreserve	-127.750
Reserve werkdrukverlaging	34.407
Reserve hoogbegaafdheid SWV	-6.257
Reserve nulmeting	-3.464
Reserve NPO	-144.897
Reserve flexgroep Klim Op	-16.763
Reserve arbeidsmarkt toelage	-1.989
Reserve gespecialiseerd onderwijs	-235.000
Reserve passend onderwijs	-50.000
Reserve inzetbare resultaten 2021-2023	-372.932
Totaal bestemmingsreserves publiek	<u>-711.024</u>
2.1.1.3 <u>Bestemmingsreserves (privaat)</u>	
2.1.1.3.1 Algemene reserve privaat	279.459
2.1.1.3.2 Reserve schoolbanken	-14.905
Totaal bestemmingsreserves privaat	<u>264.554</u>
Totaal resultaat	<u><u>-498.746</u></u>

Gebeurtenissen na balansdatum

Claim inzake korting bekostiging i.v.m. de wijziging van de bekostigingssystematiek.

Per 1 januari 2023 is de bekostiging van het primair onderwijs na wetswijziging vereenvoudigd. Daarmee is de bekostigingssystematiek gewijzigd.

Bij de overgang van de oude naar de nieuwe bekostigingssystematiek zijn schoolbesturen door de regelgeving en besluitvorming van de minister met een groot materieel probleem geconfronteerd. Waar de schoolbesturen in een (school)jaar normaal gesproken 100% aan bekostiging ontvangen, is dat in de overgang naar de nieuwe bekostigingssystematiek circa 93% voor het schooljaar 2022/23. Schoolbesturen in de PO-sector werden daardoor in de periode augustus tot en met december 2022 door de minister met circa 7% gekort op hun bekostiging. Dit komt voor LOGOS neer op € 938.094,=. Voorzichtigheidshalve is dit bedrag niet als vordering op de balans per 31 december 2022 opgenomen.

De minister stelt zich op het standpunt dat dit materieel grote probleem voor het schoolbestuur slechts "een boekhoud-technische correctie is aangezien de totale bekostiging van het Rijk naar scholen niet wijzigt door de vereenvoudiging".

De overgang van een oude naar een nieuwe bekostigingssystematiek is echter niet louter een papieren exercitie; de keuzes die daarbij worden gemaakt hebben werkelijk een negatief effect op het onderwijsproces. De keuze van de minister om de schoolbesturen in 2022 fors minder bekostiging toe te kennen heeft reële consequenties. Het eigen vermogen van de stichting is hierdoor gedaald met € 938.094,=. Dit vermogen kan in de toekomst niet meer ingezet worden voor het onderwijs.

Vandaar dat LOGOS samen met circa 230 schoolbesturen, juridisch begeleid door advocatenkantoor Stibbe en gecoördineerd vanuit de PO-Raad, gezamenlijk bezwaar hebben gemaakt tegen de beschikkingen voor de laatste vijf maanden van 2022. Dit bezwaar is op 30 november 2022 door de minister ongegrond verklaard. De financiële belangen en de relevante juridische vragen n.a.v. de beslissing op bezwaar van de minister zijn het volgens ons waard om de kwestie aan een onafhankelijke partij, zijnde de bestuursrechter, voor te leggen. Daarom heeft LOGOS besloten om gezamenlijk met ruim 220 schoolbesturen een beroep bij de rechtbank Midden-Nederland in te stellen tegen de beslissing op bezwaar van de minister. Op het moment van dit schrijven loopt deze beroepsprocedure nog en is niet bekend wanneer hierin uitspraak volgt.

Verbonden partijen

De verbonden partijen die toegelicht dienen te worden, zijn hieronder opgenomen.

Verbonden partijen

Statutaire naam	2023	Statutaire zetel	activiteiten	Eigen vermogen Resultaat		
				31-12-2023	2023	
Stichting KOPSZ	Stichting	Leerdam	4	€	- €	-
SWV Driegang	Stichting	Gorinchem	4	n.v.t.	n.v.t.	n.v.t.
SWV VO Munio Gorinchem	Stichting	Gorinchem	4	n.v.t.	n.v.t.	n.v.t.
Stichting Brede School Schuttersplein Gorinchem	Stichting	Gorinchem	4	n.v.t.	n.v.t.	n.v.t.
Stichting Brede School Dalemplein Gorinchem	Stichting	Gorinchem	4	n.v.t.	n.v.t.	n.v.t.
Vereniging Partners in Onderwijs	Vereniging	Nieuwegein	4	n.v.t.	n.v.t.	n.v.t.

Code activiteiten: 1. contractonderwijs, 2. contractonderzoek, 3. onroerende zaken, 4. overige

Verantwoording subsidies

De subsidies die toegelicht dienen te worden, zijn hieronder opgenomen.

G1. Subsidies zonder verrekeningsclausule

Omschrijving	Toewijzing		De activiteiten zijn ultimo verslagjaar conform de subsidiebeschikkingen geheel uitgevoerd en afgerond	bedrag toewijzing	ontvangen	ontvangen
	Kenmerk	Datum			in verslagjaar 2022	in verslagjaar 2023
Lerarenbeurs studieverlof	1277841-1	20-07-2022	Ja	9.900	9.900	n.v.t.
Lerarenbeurs studieverlof	1278736-1	20-07-2022	Ja	12.374	12.374	n.v.t.
Lerarenbeurs studieverlof	1278548-1	20-07-2022	Ja	12.374	12.374	n.v.t.
Lerarenbeurs studieverlof	1278820-1	20-07-2022	Ja	6.621	6.621	n.v.t.
Subsidie zij-instromer	1279359	20-07-2022	Ja	20.000	20.000	n.v.t.
Bewegingsonderwijs	IIB220030	8-07-2022	Ja	78.210	32.361	45.849
Lerarenbeurs studieverlof	1349559-1	17-07-2023	Onderhanden	10.196	-	10.196
Lerarenbeurs studieverlof	1349977-1	17-07-2023	Onderhanden	12.746	-	12.746
Subsidie zij-instromer	1334136-2	4-04-2023	Onderhanden	50.000	-	50.000
Basisvaardigheden	VBV22-3684PO	16-12-2022	Onderhanden	116.281	116.281	n.v.t.
Basisvaardigheden	VBV23-PO-1178	16-06-2023	Onderhanden	46.000	-	23.000
Basisvaardigheden	VBV23-PO-1183	16-06-2023	Onderhanden	141.000	-	70.500
Basisvaardigheden	VBV23-PO-5065	16-06-2023	Onderhanden	151.000	-	75.500
Basisvaardigheden	VBV23-PO-1174	16-06-2023	Onderhanden	341.000	-	170.500
Basisvaardigheden	VBV23P VO-0026	16-06-2023	Onderhanden	209.000	-	104.500
Heterogene brugklassen	SHB423013	5-12-2023	Onderhanden	100.000	-	100.000

G2A. Subsidies met verrekeningsclausule, aflopend

Omschrijving	Toewijzing		Bedrag toewijzing	Ontvangen t/m 2022	Lasten t/m 2022	Stand 01-01-2023	Ontvangen in 2023	Lasten in 2023
	Kenmerk	Datum						
			€	-	€	-	€	-

G2B. Subsidies met verrekeningsclausule, doorlopend

Omschrijving	Toewijzing		Bedrag toewijzing	Ontvangen t/m 2022	Lasten t/m 2022	Stand 01-01-2023	Ontvangen in 2023	Lasten in 2023
	Kenmerk	Datum						
			€	-	€	-	€	-

WNT verantwoording 2023

Per 1 januari 2013 is de Wet normering bezoldiging topfunctionarissen publieke en semipublieke sector (WNT) in werking getreden. De WNT schrijft voor dat de beloning van topfunctionarissen verantwoord dient te worden in de jaarrekening, ook als de beloning beneden de norm blijft. Voor overige functionarissen geldt publicatieplicht alleen als de norm overschreden wordt.

Op de Stichting is het bezoldigingsmaximum voor het onderwijs van toepassing.

Indeling en bezoldigingsklasse

De indeling van de rechtspersonen of instellingen over de bezoldigingsklassen gebeurt op basis van drie generieke instellingscriteria, te weten:

- a) de gemiddelde totale baten per kalenderjaar
- b) het gemiddelde aantal leerlingen, deelnemers of studenten
- c) het gewogen aantal onderwijssoorten of -sectoren

Deze instellingscriteria bieden een weergave van de zwaarte van de functie van de topfunctionaris gebaseerd op functiewaarderingsverhoudingen. Gezamenlijk geven de criteria een indicatie van de complexiteit van de betreffende bestuursfunctie.

Voor ieder criterium wordt een schaal gehanteerd. Uit de score op die schaal volgt een aantal complexiteitspunten.

Complexiteitspunten

Aantal complexiteitspunten per instellingscriteria:	2023
Gemiddelde totale baten	4
Gemiddeld aantal leerlingen, deelnemers of studenten	2
Gewogen aantal onderwijssoorten of sectoren	5
Totaal aantal complexiteitspunten	11
Bezoldigingsklasse	D
Bezoldigingsmaximum	€ 173.000

WNT verantwoording 2023

1a. Leidinggevende topfunctionarissen met dienstbetrekking en leidinggevende topfunctionarissen zonder dienstbetrekking vanaf de 13e maand van de functievervulling

Leidinggevende topfunctionarissen met dienstbetrekking en leidinggevende topfunctionarissen zonder dienstbetrekking vanaf de 13e maand van de functievervulling inclusief degenen die op grond van hun voormalige functie nog 4 jaar als topfunctionaris worden aangemerkt

Gegevens 2023

Naam	J.P.G.A. Straver	H.M.J. Mackloet
Functiegegevens	College van Bestuur	College van Bestuur
Aanvang functievervulling in 2023	01-05	01-01
Einde functievervulling in 2023	31-12	30-09
Omvang dienstverband (als deeltijdfactor in fte)	1,00	1,00
Dienstbetrekking	Ja	Ja

Bezoldiging

Beloning plus belastbare onkostenvergoedingen	€ 76.500	€ 111.426
Beloningen betaalbaar op termijn	€ 13.079	€ 17.011
<i>Subtotaal</i>	<u>€ 89.579</u>	<u>€ 128.437</u>

Individueel toepasselijke bezoldigingsmaximum	€ 116.123	€ 129.395
-/- Onverschuldigd betaald en nog niet terugontvangen bedrag	€ -	€ -

Bezoldiging	<u>€ 89.579</u>	<u>€ 128.437</u>
--------------------	-----------------	------------------

Het bedrag van de overschrijding	€ -	€ -
de reden waarom de overschrijding al dan niet is toegestaan	n.v.t.	n.v.t.
Toelichting op de vordering wegens onverschuldigde betaling	n.v.t.	n.v.t.

Gegevens 2022

	College van Bestuur
Functiegegevens	College van Bestuur
Aanvang functievervulling in 2022	01-01
Einde functievervulling in 2022	31-12
Omvang dienstverband (als deeltijdfactor in fte)	1,00
Dienstbetrekking	Ja

Bezoldiging

Beloning plus belastbare onkostenvergoedingen	€ 134.847
Beloningen betaalbaar op termijn	€ 22.085
<i>Subtotaal</i>	<u>€ 156.932</u>

Individueel toepasselijke bezoldigingsmaximum	€ 168.000
---	-----------

Bezoldiging	<u>€ 156.932</u>
--------------------	------------------

WNT verantwoording 2023

1b. Leidinggevende topfunctionarissen zonder dienstbetrekking in de periode kalendermaand 1 t/m 12

Niet van toepassing, er zijn geen leidinggevend topfunctionarissen zonder dienstbetrekking in de periode kalendermaand 1 t/m 12 onderstaande tabel opgenomen.

WNT verantwoording 2023

1c. Toezichthoudende topfunctionarissen

Niet van toepassing, er zijn geen toezichthoudende topfunctionarissen.
Toezichthoudende topfunctionarissen zijn in onderstaande tabel opgenomen

Gegevens 2023

Naam	T.J. van de Burggraaf-van Dam		W. van Doornik		E.R. van Honk		J.F. Breedveld		W. Ellenbroek		M. den Hartog		R. Brandwijk		C.H. Achterberg	
	Voorzitter	Lid	Lid	Lid	Lid	Lid	Lid	Lid	Lid	Lid	Lid	Lid	Lid	Lid	Lid	Lid
Functiegegevens																
Aanvang functievervulling in 2023	01-01	01-10	01-01	01-01	01-01	01-01	01-01	01-10	01-10	01-10	01-10	01-01	01-01	01-01	01-01	01-01
Einde functievervulling in 2023	31-12	31-12	01-12	31-12	31-12	31-12	31-12	31-12	31-12	31-12	31-12	01-10	01-10	01-10	01-10	01-10
Bezoldiging																
Bezoldiging	€ 8.027	€ 1.475	€ 4.540	€ 4.014	€ 4.014	€ 1.003	€ 1.003	€ 4.515	€ 3.010							
Individueel toepasselijke bezoldigingsmaximum	€ 25.950	€ 4.361	€ 15.878	€ 17.300	€ 17.300	€ 4.361	€ 4.361	€ 12.987	€ 12.987							
-/- Onverschuldigd betaald en nog niet terugontvangen bedra	€ -	€ -	€ -	€ -	€ -	€ -	€ -	€ -	€ -	€ -	€ -	€ -	€ -	€ -	€ -	€ -
Bezoldiging	€ 8.027	€ 1.475	€ 4.540	€ 4.014	€ 4.014	€ 1.003	€ 1.003	€ 4.515	€ 3.010							
Het bedrag van de overschrijding	€ -	€ -	€ -	€ -	€ -	€ -	€ -	€ -	€ -	€ -	€ -	€ -	€ -	€ -	€ -	€ -
Gegevens 2022																
Functiegegevens	Voorzitter		Lid	Lid	Lid							Lid	Lid			
Aanvang functievervulling in 2022	01-01		01-01	01-01	01-01							01-01	01-01			
Einde functievervulling in 2022	31-12		31-12	31-12	31-12							31-12	31-12			
Bezoldiging																
Bezoldiging	€ 7.129		€ 4.032	€ 3.564	€ 3.564			€ 5.347	€ 3.564							
Individueel toepasselijke bezoldigingsmaximum	€ 25.200		€ 16.800	€ 16.800	€ 16.800			€ 16.800	€ 16.800							

WNT verantwoording 2023

1d. Topfunctionarissen met een totale bezoldiging van € 1.900 of minder

Niet van toepassing, er zijn geen topfunctionarissen met een bezoldiging van € 1.900 of minder.

1e. Topfunctionaris met een totale bezoldiging van meer dan € 1.900

Niet van toepassing, er zijn geen topfunctionarissen inclusief degene die op grond van zijn/haar voormalige functie nog 4 jaar als topfunctionaris wordt aangemerkt, voor al zijn/haar functies bij het bevoegd gezag en eventuele aan deze WNT-instelling gelieerde rechtspersonen.

1f. Topfunctionaris met een totale bezoldiging van meer dan € 1.900 waarop de anticumulatie bepaling van toepassing is.

Niet van toepassing, er zijn geen (voormalige) (aangemerkte) leidinggevende topfunctionarissen met een dienstbetrekking bij een of meer andere WNT-instellingen.

1g. Topfunctionaris met een totale bezoldiging van € 1.900 of minder waarop de anticumulatie van toepassing is.

Niet van toepassing, er zijn geen (voormalige) (aangemerkte) leidinggevende topfunctionarissen met een dienstbetrekking bij een of meer andere WNT-instellingen.

2. Uitkeringen wegens beëindiging dienstverband aan topfunctionarissen

Niet van toepassing, er zijn geen (aangemerkte) topfunctionarissen, met of zonder dienstbetrekking, waaraan een uitkering is verstrekt.

Ondertekening door bestuurders en toezichthouders

Leerdam, d.d.

J.P.G.A. Straver
College van Bestuur

Overige gegevens

Segmentatie staat van baten en lasten naar onderwijssectoren

	Primair onderwijs	Voortgezet onderwijs	Totaal
	€	€	€
3 Baten			
3.1 Rijksbijdragen OCW	21.592.458	3.664.633	25.257.091
3.2 Overheidsbijdragen en subsidies overige overheden	131.549	84.737	216.286
3.3 Examengelden	-	-	-
3.4 Baten werk in opdracht derden	-	-	-
3.5 Overige baten	791.432	361.047	1.152.479
	<hr/>	<hr/>	<hr/>
<i>Totaal Baten</i>	<i>22.515.439</i>	<i>4.110.417</i>	<i>26.625.856</i>
4 Lasten			
4.1 Personeelslasten	19.679.757	3.347.969	23.027.726
4.2 Afschrijvingen	570.485	98.097	668.582
4.3 Huisvestingslasten	1.484.381	271.634	1.756.015
4.4 Overige lasten	1.817.774	393.123	2.210.897
4.5 Doorbetalingen aan schoolbesturen	6.781	-	6.781
	<hr/>	<hr/>	<hr/>
<i>Totaal lasten</i>	<i>23.559.178</i>	<i>4.110.823</i>	<i>27.670.001</i>
<i>Saldo baten en lasten</i>	<i>-1.043.739</i>	<i>-406</i>	<i>-1.044.145</i>
6 Financiële baten en lasten			
6.1 Financiële baten	564.709	-	564.709
6.2 Financiële lasten	19.312	-	19.312
	<hr/>	<hr/>	<hr/>
<i>Saldo financiële baten en lasten</i>	<i>545.397</i>	<i>-</i>	<i>545.397</i>
Totaal resultaat	-498.342	-406	-498.748

Statutaire bepaling van het resultaat

Er is statutair niets geregeld inzake de bepaling van het resultaat